



DZIENNIK URZĘDOWY

WOJEWÓDZTWA OPOLSKIEGO

Opole, dnia 22 grudnia 2021 r.

Poz. 3429

UCHWAŁA NR XXXVII/209/21 RADY MIEJSKIEJ W TUŁOWICACH

z dnia 16 grudnia 2021 r.

w sprawie przyjęcia Gminnego programu opieki nad zabytkami Gminy Tułowice na lata 2021 – 2024

Na podstawie art. 18 ust. 2 pkt 15 ustawy z dnia 8 marca 1990 r. o samorządzie gminnym (Dz. U. z 2021 r. poz. 1372 z późn. zm.) w związku z art. 87 ust. 1, 3 i 4 ustawy z dnia 23 lipca 2003 r. o ochronie zabytków i opiece nad zabytkami (Dz. U. z 2021 r., poz. 710 z późn. zm.), po uzyskaniu pozytywnej opinii Opolskiego Wojewódzkiego Konserwatora Zabytków, Rada Miejska w Tułowicach uchwala, co następuje:

§ 1. Uchwala się Gminny program opieki nad zabytkami Gminy Tułowice na lata 2021–2024, stanowiący załącznik do niniejszej uchwały.

§ 2. Wykonanie uchwały powierza się Burmistrzowi Tułowic.

§ 3. Uchwała wchodzi w życie po upływie 14 dni od dnia ogłoszenia w Dzienniku Urzędowym Województwa Opolskiego.

Przewodniczący
Rady Miejskiej

Frédéric Coppin

Załącznik
do Uchwały nr XXXVII/209/21
Rady Miejskiej w Tułowicach
z dnia 16 grudnia 2021 r.

GMINNY PROGRAM OPIEKI NAD ZABYTKAMI GMINY TUŁOWICE NA LATA 2021-2024



TUŁOWICE 2021

SPORZĄDZAJĄCY:

BURMISTRZ TUŁOWIC

ul. Szkolna 1

49-130 Tułowice

Opracowanie: Marian Solisz Art. Pracownia
Fotografie: Iwona Solisz

Spis treści

1. Wstęp	5
2. Podstawa prawna programu opieki nad zabytkami	5
3. Uwarunkowania prawne ochrony i opieki nad zabytkami w Polsce	6
4. Uwarunkowania zewnętrzne ochrony dziedzictwa kulturowego	10
4.1. Strategiczne cele polityki państwa w zakresie ochrony zabytków i opieki nad zabytkami	10
Narodowa Strategia Rozwoju Kultury.	10
Strategia Rozwoju Kapitału Społecznego 2020	10
Krajowy Program Ochrony Zabytków i Opieki nad Zabytkami.	11
4.2. Relacje gminnego programu opieki nad zabytkami z dokumentami wykonanymi na poziomie województwa i powiatu	13
Strategia Rozwoju Województwa Opolskiego do roku 2020	13
Plan zagospodarowania przestrzennego województwa opolskiego	14
Program opieki nad zabytkami Województwa Opolskiego na lata 2020 – 2023	15
Program Opieki nad Zabytkami Powiatu Opolskiego na lata 2020 – 2023	17
Strategia Powiatu Opolskiego na lata 2015 -2025.	18
5. Uwarunkowania wewnętrzne ochrony dziedzictwa kulturowego	19
5.1. Relacje gminnego programu opieki nad zabytkami z dokumentami wykonanymi na poziomie gminy	19
Strategia Rozwoju Gminy Tułowice	19
Studium uwarunkowań i kierunków zagospodarowania przestrzennego gminy Tułowice. Zmiana – tekst jednolity 2014 r.	20
Miejscowy plan zagospodarowania przestrzennego gminy Tułowice	22
6. Charakterystyka oraz ocena stanu środowiska kulturowego gminy Tułowice	23
6.1. Historia miejscowości	24
6.2. Charakterystyka zabudowy	28
6.3. Dziedzictwo niematerialne	37
6.4. Obszary cenne przyrodniczo	39
6.5. Zabytki objęte prawnymi formami ochrony	42
6.5.1. Pomniki historii.	42
6.5.2. Zabytki wpisane do rejestru zabytków.	43
➤ Zabytki nieruchome.	43
➤ Zabytki ruchome:	44

➤ Zabytki archeologiczne	46
6.5.3. Parki kulturowe	46
6.5.4. Ustalenia ochrony w miejscowym planie zagospodarowania przestrzennego albo w decyzjach.	46
6.6. Zabytki w gminnej ewidencji zabytków	47
7. Działania gminy w obszarze dziedzictwa kulturowego	50
7.1. Obiekty zabytkowe będące własnością gminy	50
7.2. Infrastruktura i działania Gminy w zakresie wykorzystania dziedzictwa kulturowego do popularyzacji miasta i obszaru gminy.	51
8. Ocena stanu dziedzictwa kulturowego gminy. Analiza szans i zagrożeń.	55
9. Założenia programowe	58
10. Instrumentarium realizacji programu opieki nad zabytkami	61
11. Zasady oceny realizacji programu opieki nad zabytkami	62
12. Źródła finansowania programu opieki nad zabytkami	63
13. Realizacja i finansowanie przez gminę zadań z zakresu ochrony zabytków	67
14. Literatura i źródła	68
Aneksy	69
1. Wykaz zabytków nieruchomych zlokalizowanych na terenie Gminy Tułowice ujętych w gminnej ewidencji zabytków	69
2. Wykaz zabytków archeologicznych ujętych w gminnej ewidencji zabytków	77

1. Wstęp

Gmina Tułowice systematycznie podejmuje działania zmierzające do ochrony zabytków, popularyzacji i edukacji poświęconej lokalnej historii i kulturze. Sposób realizacji tych działań określa dokument strategiczny w obszarze dziedzictwa kulturowego: *Gminny program opieki nad zabytkami Gminy Tułowice*. Określa on kierunki działań w zakresie opieki nad zabytkami: wskazuje konieczne do wykonania zadania oraz proponuje sposoby ich realizacji poprzez określenie podstawowych działań organizacyjnych, finansowych, promocyjnych i ochronnych. Dokument został opracowany zgodnie z art. 87 ustawy z dnia 23 lipca 2003 roku o ochronie zabytków i opiece nad zabytkami (tekst jednolity Dz. U. z 2021 r. poz. 710 z późn. zm.) oraz na podstawie wytycznych Narodowego Instytutu Dziedzictwa. Program przygotowany jest przez samorząd, który zgodnie z przepisami Ustawy z dnia 8 marca 1990 r. o samorządzie gminnym (tekst jednolity Dz. U. z 2020 roku poz. 713 z późn. zm.) ma obowiązek wykonywania zadań w zakresie kultury i ochrony zabytków, a więc jest odpowiedzialny za inicjowanie, wspieranie i koordynowanie działań w obszarze ochrony zabytków oraz za popularyzację dziedzictwa kulturowego.

Program sporządzany jest na okres czterech lat przez Burmistrza i po uzyskaniu opinii wojewódzkiego konserwatora zabytków, zostaje przyjęty uchwałą przez Radę Miejską. Co dwa lata Burmistrz przedstawia Radzie Miejskiej sprawozdanie z wykonania określonych w nim zadań. Należy podkreślić, że Program adresowany jest do całej wspólnoty mieszkańców Gminy Tułowice, gdyż tylko poprzez system współpracy i aktywności zorganizowanych społeczności lokalnych, właściciele poszczególnych obiektów zabytkowych oraz mieszkańców rozumiejących znaczenie dziedzictwa kulturowego, możliwa jest skuteczna ochrona pamiątek przeszłości oraz utrzymanie estetycznej i przyjaznej przestrzeni publicznej, w myśl zasady, że wspólnie zachowywane i właściwie pielęgnowane dziedzictwo kulturowe kształtuje świadomość i tożsamość regionalną mieszkańców, a także przyczynia się do zapewnienia zrównoważonego rozwoju i ładu przestrzennego oraz powiązania ochrony zabytków z ochroną środowiska naturalnego. Opracowany Program ma za zadanie pobudzanie, kierunkowanie i usprawnianie mechanizmów regulujących kwestie opieki nad zabytkami i inicjatyw z nimi związanych, obejmuje lata 2021 – 2024 i jest kontynuacją wcześniejszych dokumentów strategicznych poświęconych temu obszarowi działalności Gminy Tułowice.

2. Podstawa prawna programu opieki nad zabytkami

Podstawę prawną sporządzenia Gminnego Programu Opieki nad Zabytkami stanowi **Ustawa z dnia 23 lipca 2003 r. o ochronie zabytków i opiece nad zabytkami** (tekst jednolity Dz. U. z 2021 r. poz. 710 z późn. zm.).

Obowiązek sporządzenia gminnego programu opieki nad zabytkami określa zapis art. 87 cytowanej wyżej ustawy, w myśl którego burmistrz sporządza na okres 4 lat gminny program opieki nad zabytkami. Program ten przyjmuje rada miejska, po uzyskaniu opinii wojewódzkiego konserwatora zabytków. Następnie jest on publikowany w Dzienniku

Urzędowym Województwa Opolskiego. Z realizacji programu burmistrz sporządza, co 2 lata, sprawozdanie, które przedstawia się radzie miasta. Analogiczne dokumenty opracowują powiaty i samorządy województw.

Gminny Program Opieki nad Zabytkami Gminy Tułowice na lata 2021-2024, zgodnie z zapisami artykułu 87 ust. 2 ustawy ma na celu:

- 1) uwzględnianie uwarunkowań ochrony zabytków, w tym krajobrazu kulturowego i dziedzictwa archeologicznego, łącznie z uwarunkowaniami ochrony przyrody i równowagi ekologicznej;
- 2) zahamowanie procesów degradacji zabytków i doprowadzenie do poprawy stanu ich zachowania;
- 3) wyeksponowanie poszczególnych zabytków oraz walorów krajobrazu kulturowego;
- 4) podejmowanie działań zwiększających atrakcyjność zabytków dla potrzeb społecznych, turystycznych i edukacyjnych oraz wspieranie inicjatyw sprzyjających wzrostowi środków finansowych na opiekę nad zabytkami;
- 5) określenie warunków współpracy z właścicielami zabytków, eliminujących sytuacje konfliktowe związane z wykorzystaniem tych zabytków;
- 6) podejmowanie przedsięwzięć umożliwiających tworzenie miejsc pracy związanych z opieką nad zabytkami.

Ponadto Ustawa o ochronie zabytków i opiece nad zabytkami nakłada na organy administracji publicznej obowiązki (art. 4):

- zapewnienia warunków prawnych, organizacyjnych i finansowych umożliwiających trwałe zachowanie zabytków oraz ich zagospodarowania i utrzymania;
- zapobiegania zagrożeniom mogącym spowodować uszczerbek dla wartości zabytków;
- udaremniania niszczenia i niewłaściwego korzystania z zabytków;
- przeciwdziałania kradzieży, zaginięciu lub nielegalnemu wywozowi zabytków za granicę;
- kontroli stanu zachowania i przeznaczenia zabytków;
- uwzględniania zadań ochronnych w planowaniu i zagospodarowaniu przestrzennym oraz przy kształtowaniu środowiska.

3. Uwarunkowania prawne ochrony i opieki nad zabytkami w Polsce

Konstytucja Rzeczypospolitej Polskiej z dnia 2 kwietnia 1997 r. (Dz.U. Nr 78, poz. 483 z późn. zm., szczególnie art.5, art. 6 ust. 1 i art. 73 i 86).

Fundamentem systemu ochrony dziedzictwa kulturowego w Polsce jest Konstytucja Rzeczypospolitej Polskiej, w myśl jej zapisów: *„Rzeczpospolita Polska (...) strzeże dziedzictwa narodowego oraz zapewnia ochronę środowiska, kierując się zasadą zrównoważonego rozwoju (art. 5), (...) stwarza warunki upowszechniania i równego dostępu do dóbr kultury, będącej źródłem tożsamości narodu polskiego, jego trwania i rozwoju (art.6. ust. 1), a także „zapewnia wolność korzystania z dóbr kultury” (art. 73).* Jednocześnie *„każdy jest obowiązany*

do dbałości o stan środowiska i ponosi odpowiedzialność za spowodowane przez siebie jego pogorszenie. Zasady tej odpowiedzialności określa ustawa (art. 86)”.

Ustawa z dnia 8 marca 1990 r. o samorządzie gminnym (tekst jednolity Dz. U. z 2020 r. poz. 713 z późn. zm.) w art. 7 ust. 1 pkt. 9 stanowi, iż „zaspokajanie zbiorowych potrzeb wspólnoty należy do zadań własnych gminy. W szczególności zadania własne obejmują sprawy: kultury, w tym bibliotek gminnych i innych instytucji kultury oraz ochrony zabytków i opieki nad zabytkami”.

Ustawa z dnia 23 lipca 2003 r. o ochronie zabytków i opiece nad zabytkami (tekst jednolity, Dz. U. z 2021 r. poz. 710 z późn. zm.).

Podstawowym wyróżnikiem ustawy jest rozdzielenie pojęcia „ochrony zabytków” i „opieki nad zabytkami”. Do ochrony odnoszą się wszelkie czynności władcze podejmowane w tym zakresie przez organy administracji publicznej – opisane w artykule 4, natomiast zadania należące do właścicieli i użytkowników zabytków, polegające na ich utrzymaniu we właściwym stanie technicznym to – opieka nad zabytkami (m.in. obowiązki wymienione w art. 5).

Ustawa precyzuje pojęcie zabytku jako nieruchomości lub rzeczy ruchomej, ich części lub zespołu, będącego dziełem człowieka lub związanego z jego działalnością i stanowiącego świadectwo minionej epoki bądź zdarzenia, których zachowanie leży w interesie społecznym ze względu na posiadaną wartość historyczną, artystyczną lub naukową. Opiece i ochronie podlegają, bez względu na stan zachowania (art. 6):

- zabytki nieruchome – krajobrazy kulturowe, układy urbanistyczne i ruralistyczne, zespoły budowlane, dzieła architektury i budownictwa, dzieła budownictwa obronnego, obiekty techniki, cmentarze, parki, ogrody i inne formy zaprojektowanej zieleni, miejsca upamiętniające wydarzenia historyczne bądź działalność wybitnych osobistości lub instytucji,
- zabytki ruchome – dzieła sztuk plastycznych, rzemiosła artystycznego i sztuki użytkowej, kolekcje stanowiące zbiory przedmiotów zgromadzonych i uporządkowanych, numizmaty oraz pamiątki historyczne, wytwory techniki, materiały biblioteczne, wytwory sztuki ludowej, rękodzieła oraz inne obiekty etnograficzne, przedmioty upamiętniające wydarzenia historyczne, bądź działalność wybitnych osobistości lub instytucji,
- zabytki archeologiczne – pozostałości terenowe pradziejowego i historycznego osadnictwa, cmentarzyska, kurhany, relikty działalności gospodarczej, religijnej i artystycznej.

Ochronie ustawodawczej mogą podlegać również nazwy geograficzne, historyczne lub tradycyjne nazwy obiektu budowlanego, placu, ulicy lub jednostki osadniczej.

Zasadnicze odniesienia do obszaru działań administracji publicznej w zakresie ochrony zabytków zostały przedstawione w rozdziale pierwszym, zawierającym przepisy ogólne. Przede wszystkim są to obowiązki wymienione w art. 5: zapewnienie warunków prawnych, organizacyjnych i finansowych w celu trwałego zachowania zabytków oraz ich zagospodarowania i utrzymania; zapobieganie zagrożeniom, które mogłyby spowodować

uszczerbek dla wartości zabytków, udaremnianie niszczenia i niewłaściwego korzystania z zabytków czy też uwzględnianie zadań ochronnych w planowaniu i zagospodarowaniu przestrzennym oraz przy kształtowaniu środowiska. Natomiast opieka nad zabytkami (art. 5) sprawowana przez jego właściciela lub posiadacza, a więc także samorząd polega w szczególności na zapewnieniu warunków: naukowego badania i dokumentowania zabytku; prowadzenia prac konserwatorskich, restauratorskich i robót budowlanych przy zabytku; zabezpieczenia i utrzymania zabytku oraz jego otoczenia w jak najlepszym stanie; korzystania z zabytku w sposób zapewniający trwałe zachowanie jego wartości.

Kolejne rozdziały istotne w kontekście działań samorządów poświęcone są takim kwestiom jak: formy i sposób ochrony zabytków, zagospodarowanie zabytków, prowadzenie badań, prac i robót oraz podejmowanie innych działań przy zabytkach, nadzór konserwatorski, zasady finansowania opieki nad zabytkami, krajowy program ochrony zabytków i opieki nad zabytkami oraz ochrona zabytków na wypadek konfliktu zbrojnego i sytuacji kryzysowych, organizacja organów ochrony zabytków, społeczni opiekunowie zabytków. Ustawa precyzuje zasady finansowania prac w obiektach zabytkowych, między innymi umożliwia finansowanie prac konserwatorskich i robót budowlanych przez jednostki samorządu terytorialnego nie tylko zabytków wpisanych indywidualnie do rejestru zabytków, ale także ujętych w gminnej ewidencji zabytków. Ustawa określa zasady działania Narodowego Funduszu Ochrony Zabytków. NFOZ to państwowy fundusz celowy, którego dysponentem jest minister kultury, dziedzictwa narodowego i sportu. Zgromadzone środki mają być przeznaczone na ratowanie zniszczonych lub uszkodzonych zabytków, np. w wyniku powodzi lub pożarów.

Ustawę o ochronie i opiece nad zabytkami uzupełniają akty wykonawcze – **Rozporządzenia Ministra Kultury i Dziedzictwa Narodowego**, dotyczące poszczególnych zagadnień związanych z ochroną i opieką nad zabytkami. Do najważniejszych należy zaliczyć:

- Rozporządzenie Ministra Kultury i Dziedzictwa Narodowego z dnia 26 maja 2011 r. w sprawie prowadzenia rejestru zabytków, krajowej, wojewódzkiej i gminnej ewidencji zabytków oraz krajowego wykazu zabytków skradzionych lub wywiezionych za granicę niezgodnie z prawem (tekst jednolity Dz.U. 2021 poz. 56);
- Rozporządzenie Ministra Kultury i Dziedzictwa Narodowego z dnia 2 sierpnia 2018 r. w sprawie prowadzenia prac konserwatorskich, prac restauratorskich i badań konserwatorskich przy zabytku wpisanym do rejestru zabytków albo na Listę Skarbów Dziedzictwa oraz robót budowlanych, badań architektonicznych i innych działań przy zabytku wpisanym do rejestru zabytków, a także badań archeologicznych i poszukiwań zabytków (tekst jednolity Dz.U. 2021 poz. 81);
- Rozporządzenie Ministra Kultury i Dziedzictwa Narodowego z dnia 16 sierpnia 2017 r. w sprawie dotacji celowej na prace konserwatorskie lub restauratorskie przy zabytku wpisanym na Listę Skarbów Dziedzictwa oraz prace konserwatorskie, restauratorskie i roboty budowlane przy zabytku wpisanym do rejestru zabytków (Dz.U. 2017 r. poz. 1674) oraz Rozporządzenie Ministra Kultury, Dziedzictwa Narodowego i Sportu z dnia 16 kwietnia 2021 r. zmieniające rozporządzenie w sprawie dotacji celowej na prace konserwatorskie

lub restauratorskie przy zabytku wpisanym na Listę Skarbów Dziedzictwa oraz prace konserwatorskie, restauratorskie i roboty budowlane przy zabytku wpisanym do rejestru zabytków (Dz.U. 2021 poz. 731);

- Rozporządzenie Ministra Kultury z dnia 25 sierpnia 2004 r. w sprawie organizacji i sposobu ochrony zabytków na wypadek konfliktu zbrojnego i sytuacji kryzysowych (Dz.U. 2004 r., Nr 212 poz. 2153);
- Rozporządzenie Ministra Kultury z dnia 12 maja 2004 r. w sprawie odznaki "Za opiekę nad zabytkami" (Dz. U. 2004 r., Nr 124 poz. 1304);

Zadania z zakresu ochrony zabytków zawarte są również w innych ustawach, m.in. ustawy o planowaniu przestrzennym, prawa budowlanego, prawa o ochronie przyrody, przepisów o gospodarce nieruchomościami. Każda z tych ustaw normuje według swojej właściwości zasady postępowania w przypadku obiektów i stref zabytkowych. Na przykład:

- Ustawa z dnia 27 marca 2003 r. o planowaniu i zagospodarowaniu przestrzennym (tekst jednolity Dz. U. z 2021 r. poz. 741, z późn. zm.) określa zadania z zakresu ochrony dziedzictwa kulturowego i zabytków, szczególnie podczas sporządzania studium uwarunkowań i kierunków zagospodarowania przestrzennego, miejscowych planów zagospodarowania przestrzennego, a także ustaleniach lokalizacji inwestycji celu publicznego, decyzji o warunkach zabudowy. Wymagane jest między innymi zdefiniowanie stanu zabytków, obszarów i zasad ochrony, zaś działania planistyczne muszą być uzgadniane z wojewódzkim konserwatorem zabytków.
- Ustawa z dnia 7 lipca 1994 r. Prawo budowlane (tekst jednolity Dz. U. z 2020 r. poz. 1333 z późn.zm.) odnosi się do zabytków w sposób szczególny uznając, że obiekt budowlany należy projektować i budować zapewniając: „ochronę obiektów wpisanych do rejestru zabytków oraz obiektów objętych ochroną konserwatorską”. W ustawie wymienione są rodzaje czynności w procesie budowlanym, również w kontekście obiektów wpisanych do rejestru zabytków, znajdujących się na obszarze wpisanym do rejestru zabytków, obiektów i obszarów objętych ochroną konserwatorską na podstawie miejscowego planu zagospodarowania przestrzennego, a także ujętych w gminnej ewidencji zabytków.

Odniesienia do ochrony obiektów objętych ochroną konserwatorską znajdują się także w następujących ustawach:

- Ustawa z dnia 27 kwietnia 2001 r. Prawo ochrony środowiska (tekst jednolity Dz. U. z 2020 r. poz. 1219, z późn.zm.);
- Ustawa z dnia 16 kwietnia 2004 r. o ochronie przyrody (tekst jednolity Dz. U. z 2021 r. poz. 1098);
- Ustawa z dnia 21 sierpnia 1997 r. o gospodarce nieruchomościami (tekst jednolity Dz. U. z 2020 r. poz. 1990, z późn.zm.);
- Ustawa z dnia 9 października 2015 r. o rewitalizacji (tekst jednolity Dz. U. z 2021 r. poz. 485 z późn.zm.);
- Ustawa z dnia 24 kwietnia 2015 r. o zmianie niektórych ustaw z związku ze wzmocnieniem narzędzi ochrony krajobrazu (Dz. U. z 2015 r., poz. 774 z późn.zm.);

- Ustawa z dnia 3 lutego 1995 r. o ochronie gruntów rolnych i leśnych (tekst jednolity Dz. U. 2017 r., poz. 1161 z późn.zm.);
- Ustawa z dnia 24 kwietnia 2003 r. o działalności pożytku publicznego i wolontariacie (tekst jednolity Dz. U. z 2020 r. poz. 1057, z późn. zm.).

4. Uwarunkowania zewnętrzne ochrony dziedzictwa kulturowego

4.1. Strategiczne cele polityki państwa w zakresie ochrony zabytków i opieki nad zabytkami

Narodowa Strategia Rozwoju Kultury.

W momencie opracowywania *Programu* jedynym znanym dokumentem krajowym dotyczącym kultury jest Narodowa Strategia Rozwoju Kultury (NRSK) na lata 2004 – 2020. Misją *Narodowej Strategii Rozwoju Kultury na lata 2004-2020* był: *zrównoważony rozwój kultury jako najwyższej wartości przenoszonej ponad pokoleniami, określającej całość historycznego i cywilizacyjnego dorobku Polski, wartości warunkującej tożsamość narodową i zapewniającej ciągłość tradycji i rozwój regionów.*

Cele operacyjne NRSK na lata 2004-2020 określają programy operacyjne Ministra Kultury, które stanowią uszczegółowienie i rozszerzenie Narodowych Programów Kultury. W przypadku dziedzictwa kulturowego jest to Narodowy Program Kultury „Ochrona zabytków i dziedzictwa kulturowego”. Program realizowany jest w ramach dwóch komplementarnych priorytetów: rewaloryzacja zabytków nieruchomych i ruchomych oraz rozwój kolekcji muzealnych. Podstawowym celem priorytetu 1 jest poprawa stanu zachowania zabytków, zwiększanie narodowego zasobu dziedzictwa kulturowego, kompleksowa rewaloryzacja zabytków, zwiększenie roli zabytków w rozwoju turystyki, poprawa warunków instytucjonalnych, prawnych i organizacyjnych w zakresie ochrony zabytków i ich dokumentacji, wreszcie zabezpieczanie zabytków, muzealiów i archiwaliów przed skutkami klęsk żywiołowych, kradzieżami i nielegalnym wywozem za granicę.

Ministerstwo Kultury, Dziedzictwa Narodowego i Sportu nie udostępniło informacji dotyczących prac nad kolejnym dokumentem strategicznym w obszarze kultury, który będzie obowiązywał w okresie realizacji *Programu* gminy Tułowice.

Strategia Rozwoju Kapitału Społecznego 2020

W momencie opracowywania *Programu* znany jest dokument: Strategia Rozwoju Kapitału Społecznego 2020 (SKRS). Działania wskazane w SRKS mają wspierać zaangażowanie obywatelskie, zachęcać do współpracy oraz wzmacniać kreatywność Polaków.

Wskazuje ona, iż polityka rozwoju powinna wspierać procesy i inicjatywy, które wzmacniają wolę działania obywateli na rzecz dobra wspólnego i przyczyniają się do wzmocnienia zaufania, jako jednego z podstawowych komponentów życia społecznego, gospodarczego i kulturowego.

SRKS zawiera Cel szczegółowy 4. *Rozwój i efektywne wykorzystanie potencjału kulturowego i kreatywnego*. Dla Gminnego Programu Opieki nad Zabytkami istotne są dwa priorytety strategii:

4.1. Wzmocnienie roli kultury w budowaniu spójności społecznej.

Projektowane działania mają przyczynić się m.in. do wsparcia zaangażowania społeczności w kwestie dziedzictwa kulturowego, w tym do korzystania z zasobów kulturowych i przyrodniczych, a także rozwijania kultury i sztuki współczesnej.

4.2. Wzmocnienie znaczenia kultury w rozwoju społeczno – gospodarczym.

4.1.2. Ochrona dziedzictwa kulturowego i przyrodniczego oraz krajobrazu.

Ochrona dziedzictwa jako ważnego zasobu kulturowego, wymaga także zintegrowanego podejścia do zagadnienia krajobrazu kulturowego. O skuteczności zachowania dziedzictwa decyduje bowiem dzisiaj nie tylko forma ochrony, ale także funkcja użytkowa zabytkowych obiektów i ich otoczenia. Problematyka ochrony krajobrazu kulturowego obejmującego przyrodę, układy urbanistyczne, zagospodarowanie i sposoby wykorzystania terenu powinna być odpowiednio uwzględniona w zapisach Strategii i planów rozwoju lokalnego i regionalnego, a w szczególności w planach zagospodarowania przestrzennego.

Zintegrowane podejście, w którym będzie łączyć się ochronę zasobów kulturowych z ochroną środowiska przyrodniczego, zwiększy skuteczność ochrony obu tych elementów. W szczególności aktywizacja społeczności lokalnych wokół zintegrowanej ochrony zasobów kulturowych i środowiska przyrodniczego może prowadzić do wzmacniania więzi między mieszkańcami oraz zwiększania ich kreatywności i przedsiębiorczości. Umożliwi to wykorzystanie unikatowych zasobów wewnętrznych, rozwój lokalnych produktów i usług oraz specjalizację regionów.

Obecnie trwają prace nad strategią do roku 2030. Zakończył się etap konsultacji, przyjęto m.in. misję strategii, którą jest: „*tworzenie, utrzymywanie i doskonalenie warunków dla rozwoju kapitału społecznego w Polsce, poprzez wspieranie działań na rzecz aktywności i kreatywności obywateli oraz ich współpracy dla dobra wspólnego*”.

Krajowy Program Ochrony Zabytków i Opieki nad Zabytkami.

Cel główny Krajowego Programu Ochrony Zabytków i Opieki nad Zabytkami na lata 2019–2022 to **stworzenie warunków dla zapewnienia efektywnej ochrony i opieki nad zabytkami**. Został on opracowany na bazie wniosków płynących z realizacji i ewaluacji Programu 2014–2017, a także zmiany systemu ochrony zabytków wprowadzonej ustawą z dnia 22 czerwca 2017 r. o zmianie ustawy o ochronie zabytków i opiece nad zabytkami oraz niektórych innych ustaw. Trzy cele szczegółowe Programu określają poszczególne kierunki działań.

CEL SZCZEGÓŁOWY 1 OPTIMALIZACJA SYSTEMU OCHRONY DZIEDZICTWA KULTUROWEGO

Kierunek działania 1.1.

Wzmocnienie systemu ochrony na poziomie lokalnym

1. Szkolenia dla jednostek samorządu terytorialnego w zakresie zarządzania dziedzictwem kulturowym, w tym pracowników merytorycznych, z uwzględnieniem zagadnień planowania przestrzennego i dostępności dla osób z niepełnosprawnościami
2. Budowanie zasobu wiedzy o ochronie dziedzictwa kulturowego na poziomie lokalnym, regionalnym i centralnym
3. Merytoryczne wsparcie procesu planowania i rewitalizacji w gminach
4. Konkurs Generalnego Konserwatora Zabytków nagradzający gminy za modelowe wdrażanie programów opieki nad zabytkami

Kierunek działania 1.2.

Wzmocnienie systemu ochrony na poziomie centralnym

1. Wspieranie rozwijania kompetencji zawodowych pracowników służb konserwatorskich
2. Ewaluacja stosowanych standardów i metod konserwatorskich
3. Wsparcie działań dokumentacyjnych zasobu zabytkowego
4. Powołanie Centrum Architektury Drewnianej

CEL SZCZEGÓŁOWY 2 WSPARCIE DZIAŁAŃ W ZAKRESIE OPIEKI NAD ZABYTKAMI

Kierunek działania 2.1.

Merytoryczne wsparcie działań w zakresie opieki nad zabytkami

1. Upowszechnianie standardów i metod konserwatorskich dla wybranych zasobów zabytkowych (wybór zasobów, wypracowanie zaleceń dla opiekunów zasobu zabytkowego dotyczących metod konserwacji, adaptacji, dokumentacji i badań, upowszechnianie przez bazę wiedzy).

Kierunek działania 2.2.

Podnoszenie bezpieczeństwa zasobu zabytkowego

1. Podniesienie bezpieczeństwa zasobów ruchomych przez sprzyjanie intensyfikacji współpracy z opiekunami zabytków przez właściwe służby i instytucje

CEL SZCZEGÓŁOWY 3 BUDOWANIE ŚWIADOMOŚCI SPOŁECZNEJ WARTOŚCI DZIEDZICTWA KULTUROWEGO

Kierunek działania 3.1.

Upowszechnianie wiedzy na temat dziedzictwa kulturowego i jego wartości

1. Kampania społeczno – edukacyjna w mediach, z uwzględnieniem aspektu profilaktyki w dziedzinie ochrony zabytków i opieki nad zabytkami i dostępności zabytków dla osób z niepełnosprawnościami
2. Tworzenie narzędzi edukacyjnych dla szkół i instytucji kultury, z uwzględnieniem aspektu profilaktyki w dziedzinie ochrony zabytków i opieki nad zabytkami

Kierunek działania 3.2.

Tworzenie warunków dla sprawowania społecznej opieki nad zabytkami

Program dotacyjny dla organizacji pozarządowych w zakresie popularyzowania i upowszechniania wiedzy o dziedzictwie kulturowym, budowania świadomości lokalnej, a także włączenia społeczeństwa w opiekę nad zasobem dziedzictwa kulturowego.

4.2. Relacje gminnego programu opieki nad zabytkami z dokumentami wykonanymi na poziomie województwa i powiatu

Strategia Rozwoju Województwa Opolskiego do roku 2020

(Uchwała Nr XXV/325/2012 Sejmiku Województwa Opolskiego z dnia 28 grudnia 2012 r.)

W trakcie prac nad opracowaniem *Programu* trwają intensywne prace Samorządu Województwa Opolskiego nad **strategią województwa opolskiego do roku 2030**,

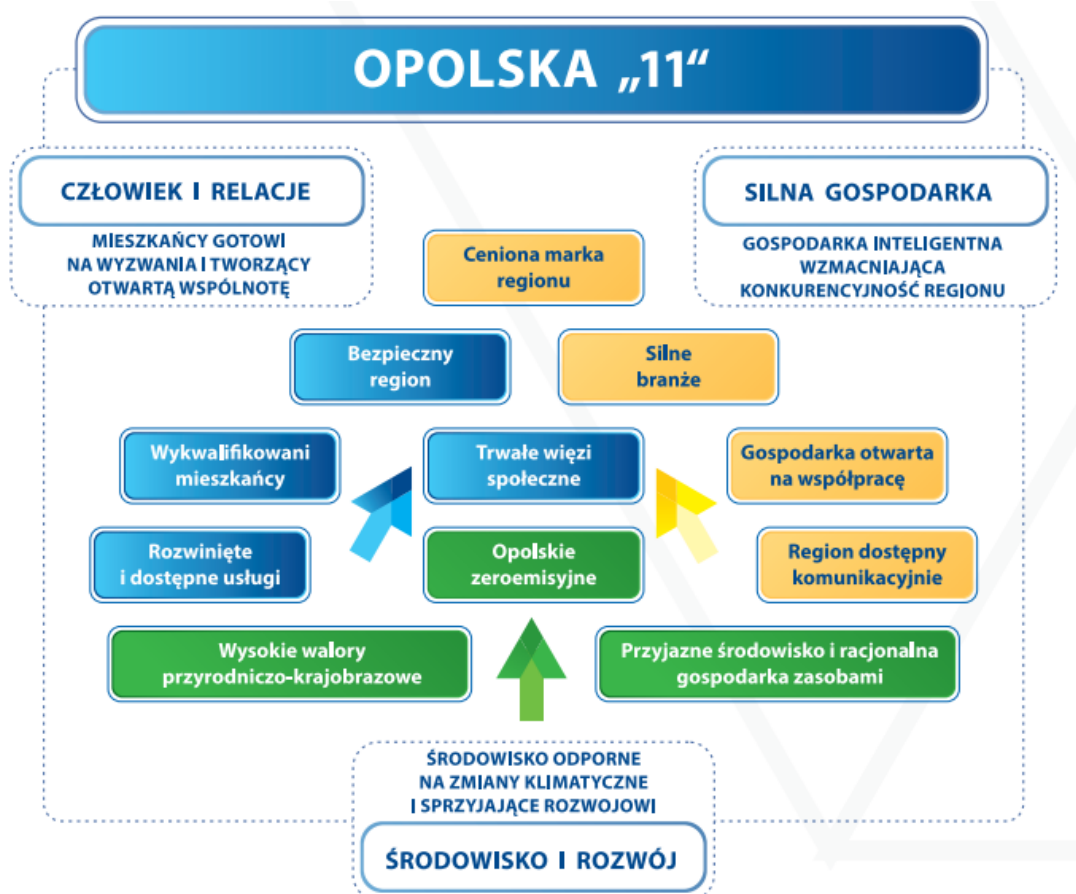
Strategia Opolskie 2030 składa się z dwóch podstawowych części. Pierwsza to wnioski z tzw. diagnozy, czyli charakterystyka województwa w trzech obszarach: społecznym, środowiskowym i gospodarczym. Opisuje także mocne i słabe strony regionu oraz szanse i zagrożenia, z którymi musimy się zmierzyć (tzw. analiza SWOT). Natomiast druga część Strategii zawiera opis celów strategicznych oraz służących ich realizacji celów operacyjnych wraz z kierunkami działań. Trzy cele strategiczne:

- Człowiek i relacje
- Środowisko i rozwój
- Silna gospodarka

zawierają tzw. Opolską 11-tkę, czyli jedenaście celów operacyjnych oraz kierunki działań. Należy zaznaczyć, że nie wyczerpują one listy przedsięwzięć, projektów i zadań, które będą podejmowane w ramach realizacji Strategii.

Strategia Opolskie 2030 opisuje także obszary, które z różnych względów wymagają dodatkowego wsparcia. Takie tereny występują w całej Polsce i określa się je jako obszary strategicznej interwencji, tzw. OSI. W Strategii Opolskie 2030 pokazano – oprócz krajowych OSI (tj. miast tracących funkcje społeczno-gospodarcze oraz gmin zagrożonych trwałą marginalizacją) – również OSI regionalne, którymi są: Subregion Aglomeracja Opolska, Subregion Brzeski, Subregion Kędzierzyńsko-Strzelecki, Subregion Północny oraz Subregion Południowy¹. W terminie od 10 marca do 30 kwietnia bieżącego roku trwały konsultacje społeczne projektu.

¹ Na podstawie <https://www.opolskie.pl/2021/03/strategia-opolskie-2030/>



Ryc. 1 Opolska „11” – cele operacyjne na tle celów strategicznych, za: Projekt strategii Województwa Opolskiego. Opolskie 2030, źródło: <https://www.opolskie.pl/wp-content/uploads/2021/03/1-projekt-Strategii-Opolskie-2030-do-konsultacji-spoecznych.pdf>

Plan zagospodarowania przestrzennego województwa opolskiego

(Uchwała Nr VI/54/2019 Sejmiku Województwa Opolskiego z dnia 24 kwietnia 2019 r. w sprawie uchwalenia zmiany Planu Zagospodarowania Przestrzennego Województwa Opolskiego)

Plan jest podstawowym narzędziem prowadzenia polityki przestrzennej na poziomie regionu. Aktualne kierunki polityki przestrzennej w zakresie dziedzictwa kulturowego zostały ustalone w nowym, obowiązującym od 2019 roku PZPWO i obejmują:

- 1) zachowanie ciągłości dziedzictwa regionalnego;
- 2) umiejętne zarządzanie zasobami dziedzictwa kulturowego;
- 3) kształtowanie tożsamości regionalnej i budowanie klimatu społecznej akceptacji dla ochrony zasobów dziedzictwa kulturowego

Dla realizacji tych kierunków wytypowano następujące zasady i działania je uzupełniające:

1. Poszanowanie dla wartości zasobu kulturowego struktur zurbanizowanych.
2. Podporządkowanie działań inwestycyjnych w historycznych terenach zurbanizowanych i ich otoczeniu ochronie wartości zasobu i jego ekspozycji.
3. Harmonizowanie zabudowy i zagospodarowania w otoczeniu obiektów zachowanego dziedzictwa kulturowego z cechami architektoniczno-urbanistycznymi tych obiektów.

4. Porządkowanie zabytkowych struktur urbanistycznych i ruralistycznych (eliminowanie obiektów niezgodnych z charakterem obszaru zabytkowego).
5. Zwiększanie dostępności do zabytków dla mieszkańców, turystów i inwestorów.
6. Podnoszenie świadomości społecznej w sferze ochrony dziedzictwa kulturowego i dóbr kultury współczesnej.

Polityka opieki i ochrony nad zasobami dziedzictwa kulturowego i dóbr kultury współczesnej jest skierowana do obszarów o cennych walorach krajobrazu i dziedzictwa kulturowego oraz dóbr kultury współczesnej, miast i miejscowości z cennymi układami urbanistycznymi, ruralistycznymi i zabytkami, oraz pozostałych obszarów województwa.

Główne działania w obszarze ochrony dziedzictwa kulturowego winny powinny skupić się na następujących kwestiach:

- kontynuacji rewitalizacji historycznych zespołów staromiejskich i układów wiejskich;
- odnowie zabytkowych zespołów wraz z adaptowaniem do nowych funkcji;
- rozwoju nowych form obszarowej ochrony krajobrazu kulturowego, w tym systemu pomników historii i parków kulturowych.

Wskazane w kierunkach polityki przestrzennej województwa wymagania, zostały ujęte w niniejszym *Programie*.

Program opieki nad zabytkami Województwa Opolskiego na lata 2020 – 2023

Uchwała Nr XX/190/2020 Sejmiku Województwa Opolskiego z dnia 28 lipca 2020 roku (Dz. Urz. Woj. Op. z 2020r., poz. 2185).

Program zakłada realizację dwóch celów strategicznych:

CEL STRATEGICZNY I – Skuteczna ochrona i opieka nad regionalnym dziedzictwem kulturowym.

CEL STRATEGICZNY II – Zasoby dziedzictwa kulturowego jako źródło tożsamości i wyznaczania kierunków rozwoju województwa opolskiego.

Cele strategiczne dookreślają priorytety i kierunki działań. W ramach poszczególnych kierunków zaproponowano również realizację określonych zadań, powinny one być uwzględniane na etapie realizacji niniejszego Programu opieki.

CEL STRATEGICZNY I – SKUTECZNA OCHRONA I OPIEKA NAD REGIONALNYM DZIEDZICTWEM KULTUROWYM				
	PRIORYTET 1	PRIORYTET 2	PRIORYTET 3	PRIORYTET 4
	Utrzymanie i poprawa stanu zachowania regionalnego dziedzictwa kulturowego	Badanie, dokumentowanie i monitoring zasobów regionalnego dziedzictwa kulturowego	Ochrona krajobrazu regionu uwzględniającego wartości kulturowe i przyrodnicze	Profesjonalna i nowoczesna ochrona i zarządzanie zasobami dziedzictwa kulturowego
	KIERUNKI:	KIERUNKI:	KIERUNKI:	KIERUNKI:
1	Zachowanie obiektów i zespołów zabytkowych	Weryfikacja i uzupełnienia rejestru zabytków oraz	Wdrażanie narzędzi dedykowanych	Zwiększanie aktywności samorządów w

	i ich otoczenia w dobrym stanie technicznym i estetycznym	wojewódzkiej ewidencji zabytków	ochronie krajobrazu kulturowego	obszarze dziedzictwa kulturowego
2	Systemowe działania na rzecz zabytków stanowiący wyróżnik regionu oraz obiektów zagrożonych	Zwiększanie roli środowisk naukowych w działaniach związanych z ochroną dziedzictwa kulturowego	Realizacja świadomej ochrony krajobrazu kulturowego	Rozwój opieki instytucjonalnej nad dziedzictwem kulturowym
3	Działania na rzecz utrzymania tradycyjnej zabudowy oraz stosowania tradycyjnych materiałów i form architektonicznych	Monitorowanie stanu zachowania zabytków ruchomych województwa opolskiego	Integracja działań ochrony krajobrazu w obszarze dziedzictwa kulturowego i przyrodniczego	Wdrażanie nowoczesnych narzędzi ochrony zabytków
4		Opracowanie listy dóbr kultury współczesnej Opolszczyzny		
CEL STRATEGICZNY II – ZASOBY DZIEDZICTWA KULTUROWEGO JAKO ŹRÓDŁO TOŻSAMOŚCI I WYZNACZANIA KIERUNKÓW ROZWOJU WOJEWÓDZTWA OPOLSKIEGO				
	PRIORYTET 1	PRIORYTET 2	PRIORYTET 3	PRIORYTET 4
	Zachowanie wielokulturowości regionu oraz tożsamości lokalnej i regionalnej	Rozwijanie współpracy regionalnej i integracji w obszarze dziedzictwa kulturowego	Edukacja na rzecz aktywnej odpowiedzialności za dziedzictwo kulturowe	Świadome wykorzystywanie walorów dziedzictwa kulturowego w rozwoju regionu
	KIERUNKI:	KIERUNKI:	KIERUNKI:	KIERUNKI:
1	Wzmacnianie znaczenia dziedzictwa niematerialnego	Rozwijanie współpracy regionalnej w obszarze dziedzictwa kulturowego	Zwiększanie aktywności społecznej w obszarze ochrony dziedzictwa kulturowego	Rozwój oferty spędzania czasu wolnego z oparciem o wartości krajobrazu kulturowego
2	Wspieranie działalności twórców ludowych i rzemieślników	Integracja osób i środowisk związanych z ochroną i opieką nad zabytkami	Opracowanie kompleksowej oferty edukacyjnej dotyczącej dziedzictwa kulturowego	Wspieranie inicjatyw związanych z tworzeniem lokalnych usług i produktów wykorzystujących zasoby materialne i niematerialne dziedzictwa
3	Popularyzacja wielokulturowego dziedzictwa Śląska Opolskiego			Tworzenie miejsc pracy związanych z dziedzictwem kulturowym

Program Opieki nad Zabytkami Powiatu Opolskiego na lata 2020 – 2023

Uchwała Nr XVI/115/19 Rady Powiatu Opolskiego z dnia 19 grudnia 2019 r. w sprawie przyjęcia "Programu Opieki nad Zabytkami Powiatu Opolskiego na lata 2020-2023"

Program Opieki nad Zabytkami Powiatu Opolskiego zasadniczo ma służyć ochronie, sukcesywnej rewaloryzacji i wykorzystaniu lokalnych zasobów dziedzictwa kulturowego do różnych dziedzin życia społecznego, zatem jako główne cele do realizacji i w ich ramach zadania przyjęto:

- I. Zahamowanie procesów degradacji zabytków i doprowadzenie do poprawy stanu ich zachowania.
 1. Kontynuacja prowadzenia prac pielęgnacyjnych, adaptacyjnych, rewitalizacyjnych, remontowo – budowlanych oraz konserwatorskich przy obiektach zabytkowych nieruchomych będących własnością Powiatu Opolskiego; zabezpieczenie i utrzymanie tych obiektów oraz ich otoczenia w jak najlepszym stanie; korzystanie z nich w sposób zapewniający trwałe zachowanie ich wartości.
 2. Ochrona i rewaloryzacja zabytkowych założeń zieleni, w tym przy dworskich i przypałacowych.
 3. Ustanawianie przez starostę na wniosek Opolskiego Wojewódzkiego Konserwatora Zabytków społecznych opiekunów zabytków; cofanie ustanowienia społecznych opiekunów zabytków; prowadzenie listy społecznych opiekunów zabytków; wydawanie osobom fizycznym legitymacji społecznego opiekuna zabytków a osobom prawnym zaświadczenia społecznego opiekuna zabytków (na terenie Powiatu Opolskiego funkcjonuje jeden społeczny opiekun ustanowiony w 2015 r.).
 4. Pozyskiwanie środków zewnętrznych na prace przy obiektach zabytkowych oraz wspieranie inicjatyw sprzyjających pozyskiwaniu środków finansowych na ochronę zabytków.
 5. Uwzględnianie uwarunkowań ochrony zabytków, w tym krajobrazu kulturowego, łącznie z uwarunkowaniami ochrony przyrody w decyzjach oraz innych aktach prawa lokalnego na terenie powiatu opolskiego.
 6. Zabezpieczenie w budżecie Powiatu środków na prace konserwatorskie, restauratorskie lub roboty budowlane przy zabytkach wpisanych do rejestru zabytków nie będących własnością powiatu.
- II. Wyeksponowanie poszczególnych zabytków oraz walorów krajobrazu kulturowego.
 1. Współpraca na wniosek zainteresowanych stron w zakresie utrzymania istniejących i wytyczenie nowych szlaków kulturowych.
 2. Wspieranie podejmowanego przez gminy zagospodarowania miejsc atrakcyjnych turystycznie m.in. szlaków kulturowych, ścieżek edukacyjnych, tras rowerowych i innych związanych z dziedzictwem kulturowym.
 3. Publikacja materiałów z zakresu dziedzictwa kulturowego oraz naturalnego terenu powiatu opolskiego.

4. Współpraca z organami samorządowymi oraz organizacjami pozarządowymi w zakresie:
 - edukacji dzieci i młodzieży obejmującej ochronę zabytków,
 - organizacji konkursów poszerzających wiedzę uczniów na temat idei propagujących walory powiatu opolskiego w zakresie dziedzictwa kulturowego i jego ochrony
- III. Podejmowanie działań zwiększających atrakcyjność zabytków dla potrzeb społecznych, turystycznych i edukacyjnych.
1. Wykorzystanie walorów zabytkowych, kulturowych i przyrodniczych w materiałach promocyjnych jako czynnika wpływającego na rozwój powiatu.
 2. Upowszechnianie wiedzy o zasobach kulturowych powiatu oraz jego walorach turystycznych na stronie internetowej powiatu oraz innych dostępnych środkach masowego przekazu
 3. Obejmowanie patronatem działań na rzecz promocji dziedzictwa kulturowego powiatu.
 4. Tworzenie i promowanie szlaków turystycznych, ścieżek dydaktycznych, rowerowych, których atrakcją są obiekty zabytkowe.
 5. Współorganizacja cyklicznych imprez folklorystycznych.
 6. Kontynuacja wspierania właścicieli zabytków w realizacji prac remontowych przy zabytkach.

Strategia Powiatu Opolskiego na lata 2015 -2025.

Strategia Powiatu Opolskiego na lata 2015 -2025 została przyjęta Uchwałą Rady Powiatu Opolskiego Nr XVI/101/16 w dniu 28 stycznia 2016 r. Celem Strategii jest określenie kierunków rozwojowych Powiatu Opolskiego zgodnie z potrzebami lokalnej społeczności oraz zmiennymi warunkami społeczno- gospodarczymi. Dokument ten nawiązuje do działań prorozwojowych i proinwestycyjnych z uwzględnieniem przemian, jakie zachodzą w polityce regionalnej i krajowej. Zapisy Strategii zostały dostosowane do obowiązujących dokumentów krajowych i regionalnych określających priorytety polityki spójności i polityki regionalnej Unii Europejskiej oraz możliwości współfinansowania przedsięwzięć z udziałem środków zewnętrznych. Do realizacji programu dedykowanemu dziedzictwu kulturowemu zastosowanie bezpośrednie mają następujące cele strategiczne i operacyjne:

Cel operacyjny – I. Czyste środowisko naturalne. Cel strategiczny – 3. Ochrona i promocja różnorodności biologicznej i dziedzictwa naturalnego.

Cel operacyjny - II. Aktywne i bezpieczne społeczeństwo. Cel strategiczny – 4. Wspieranie wielokulturowego dziedzictwa i tożsamości.

Cel operacyjny – V. Infrastruktura społeczna przyjazna ludziom i środowisku. Cel strategiczny - 3. Zachowanie ochrona i promocja dziedzictwa kulturowego.

5. Uwarunkowania wewnętrzne ochrony dziedzictwa kulturowego

5.1. Relacje gminnego programu opieki nad zabytkami z dokumentami wykonanymi na poziomie gminy

Gminny program opieki nad zabytkami Gminy Tułowice wykazuje zgodność z opisanymi poniżej dokumentami strategicznymi i planistycznymi wykonanymi przez Gminę Tułowice wyznaczającymi długofalowe kierunki społeczno – gospodarczego rozwoju gminy i sposoby ich realizacji:

- *Strategią Rozwoju Gminy Tułowice na lata 2014-2020 (Uchwała Rady Gminy Tułowice Nr XL/256/14 z dnia 4 września 2014 r.*
- *Studium uwarunkowań i kierunków zagospodarowania przestrzennego gminy Tułowice;*
- *Planem Ochrony Środowiska dla Gminy Tułowice na lata 2005 – 2015;*
- *Miejscowymi planami zagospodarowania przestrzennego gminy Tułowice.*

Strategia Rozwoju Gminy Tułowice

Uchwała Nr XL/256/14 z dnia 4 września 2014 r.

Obecnie trwają prace nad strategią gminy do roku 2030. Dotychczasowa *Strategia Rozwoju Gminy Tułowice* obowiązywała do roku 2020 i wyznaczała długofalowe kierunki społeczno-gospodarczego rozwoju gminy i sposoby jego realizacji. Celem opracowanego w 2014 roku dokumentu było zapewnienie optymalnego rozwoju społeczno-gospodarczego oraz stworzenie możliwie jak najlepszych warunków życia jej mieszkańcom.

Uznając potencjał gminy, jego rangę, pozycję zewnętrzną, szczególnie ekologiczną i wewnętrzną oraz pełnione funkcje ośrodka lokalnego określono, iż gmina Tułowice ma predyspozycje do tego, by stworzyć: „...atrakcyjną przyrodniczo, gospodarczo i turystycznie przestrzeń o rozwiniętej infrastrukturze technicznej, w której zasobność mieszkańców jest wynikiem ich aktywizacji w usługach, rzemiośle i obsłudze ruchu turystycznego”.

Wizja gminy zakłada, iż podstawowe znaczenie dla Tułowic będzie miało wykorzystanie walorów zasobów przyrodniczych do ekorozwoju gospodarczego gminy. Dokonując wyboru priorytetów dla gminy Tułowice bazowano na jej mocnych stronach, które miały stać się determinantem kolejnych działań. Z tych powodów za priorytety gminy uznano:

- wykorzystanie walorów przyrodniczych gminy dla jej rozwoju i wzrostu zasobności mieszkańców,
- podnoszenie atrakcyjności gminy dla mieszkańców, inwestorów i turystów.

W ramach sformułowanych priorytetów wyznaczono następujące cele strategiczne:

- utrzymanie wysokiej jakości środowiska naturalnego gminy;
- rozwój turystyki i rekreacji na bazie potencjału przyrodniczego gminy;
- wzrost poziomu zasobności i bezpieczeństwa mieszkańców;
- tworzenie nowych miejsc pracy na bazie istniejących zakładów oraz przez rozwój sektora usług;
- rozwój infrastruktury społecznej;
- edukacja społeczna, ekonomiczna i ekologiczna mieszkańców;

- promocja gminy.

Z pewnością zasadnicze kierunki dotychczasowej strategii będą kontynuowane w latach następnych w nowym dokumencie.

Instrumentem kształtowania polityki przestrzennej gminy, przy uwzględnieniu uwarunkowań wynikłych z ochrony dziedzictwa materialnego jest *Studium uwarunkowań i kierunków zagospodarowania przestrzennego gminy Tułowice* oraz *Miejscowe plany zagospodarowania przestrzennego* uchwalone uchwałą Rady Gminy Tułowice.

Studium uwarunkowań i kierunków zagospodarowania przestrzennego gminy Tułowice. Zmiana – tekst jednolity 2014 r.

Załącznik nr 1 do Uchwały nr XXXVI/231/14 z dnia 24.04.2014 r.

Studium wskazuje, że w rozwoju przestrzennym należy kierować się następującymi zasadami, uwzględniającymi zakres działań dotyczących sfery wartości kulturowych i krajobrazowych gminy, określonych przez Opolskiego Wojewódzkiego Konserwatora Zabytków oraz realizować ustalenia wynikające z ustaleń miejscowego planu zagospodarowania przestrzennego gminy Tułowice.

Prowadzona polityka przestrzenna gminy winna uwzględniać:

- konserwację i rewaloryzację w odniesieniu do obiektów i terenów zabytkowych,
- adaptację w odniesieniu do obiektów i terenów o potencjalnych wartościach kulturowych,
- modernizację w odniesieniu do obiektów nie mających cech zabytkowych, a dysharmonizujących obszar o wartościach kulturowych,
- utrwalanie dotychczasowej formy przestrzennej w danej miejscowości w sytuacji niewielkiego nawarstwienia w stosunku do formy pierwotnej,
- ochronę terenów osadniczych przed niekontrolowaną, pod względem estetyki architektonicznej zabudową, nie dostosowaną do środowiska kulturowego,
- eliminację czynników degradujących układy historyczne jednostek osadniczych,
- adaptację i modernizację elementów zabudowy i krajobrazu do potrzeb współczesnych,
- zagospodarowanie obiektów opuszczonych,
- rewaloryzację wartości krajobrazowych, z zachowaniem i adaptacją dawnych zagród chłopskich i folwarków stanowiących wartości historyczne i krajobrazowe,
- eksponowanie regionalnej odrębności terenu,
- bezwzględną ochronę historycznego układu przestrzennego i komunikacyjnego jednostek osadniczych,
- projektowanie nowej zabudowy indywidualnie, w dostosowaniu do otoczenia oraz zachowania równowagi
- elementów krajobrazu historycznego regionu

Studium określa, że podstawowymi elementami zachowanego dziedzictwa kulturowego są zabytkowe obiekty, układy przestrzenne i krajobrazowe (zespół pałacowo-parkowy) oraz charakterystyczne dla Śląska Opolskiego układy ulicowe z dość dobrze zachowanymi zagrodami (frontowe budynki szczytowe, budynki „wycugowe”, okazałe bramy i/lub budynki bramne, spichlerze, zabudowa murowana o bogatym wystroju architektonicznym i in.). Ze względu na znaczne wartości historyczne i kulturowe, ochronie konserwatorskiej podlegają zespoły urbanistyczne, obiekty architektury i budownictwa, zabytki techniki, parki, cmentarze, zabytki ruchome oraz stanowiska archeologiczne znajdujące się na terenie gminy

Szczególnej ochronie podlegają obiekty znajdujące się w rejestrze zabytków oraz w gminnej ewidencji zabytków. Istnienie na terenie gminy styku kulturowego pomiędzy ludnością napływową, a autochtoniczną obliguje również do uszanowania istniejących relikwów kultury tj. – pomników poświęconych ludności miejscowej poległej na frontach wojen światowych, pomników, płyt nagrobnych sprzed 1945 r., niejednokrotnie z końca XIX wieku, usytuowanych na cmentarzach przykościelnych lub wydzielonych, kaplic i krzyży, poprzez objęcie ich ochroną konserwatorską².

Zakres ochrony konserwatorskiej w/w obiektów zabytkowych wymaga zachowania i utrzymania:

- historycznej formy architektonicznej obiektu (gabaryty wysokościowe, forma dachu, kompozycja i wystrój elewacji, forma stolarki okiennej i drzwiowej),
- wystroju architektonicznego. Wszelkie działania projektowe, remontowe i inwestycyjne związane z tymi obiektami należy uzgadniać z Opolskim Wojewódzkim Konserwatorem Zabytków. Ochroną obejmuje się następujące obszary kulturowe, dla których ustanawia się strefy ochrony konserwatorskiej: -
 - Tułowice – zespół pałacowo – parkowy – rekompozycja założenia pałacowego z zachowaniem funkcji usługowej,
 - (mieszkalnictwa zbiorowego) pałacu,
 - Tułowice – zespół dawnej fabryki porcelany „RS Tillowitz”,
 - Szydłów – zespół obiektów stacji kolejowej PKP,
 - Strefa „OW” – obserwacji archeologicznych,

Zasady ochrony w strefie ochrony konserwatorskiej polegają na:

- zachowaniu i rewaloryzacji historycznego układu przestrzennego,
- wykluczenie lokalizacji obiektów o formach i kubaturze obcych w historycznie ukształtowanej przestrzeni;
- utrzymanie cech i formy krajobrazu,
- współpraca z wojewódzkim konserwatorem zabytków zgodnie z odpowiednimi przepisami szczególnymi dot. ochrony zabytków.

Autorzy studium wskazali, iż ważnym dziedzictwem kulturowym są istniejące cmentarze, cmentarze zamknięte oraz tereny zieleni pocmentarnej, usytuowane przeważnie w otoczeniu

² Studium uwarunkowań i kierunków zagospodarowania przestrzennego gminy Tułowice. Zmiana – tekst jednolity 2014 r. s. 40-41

zespołów kościelnych, usytuowane w miejscowościach: Tułowice, Szydłów, Goszczowice, Skarbiszowice, z cennymi zabytkami sztuki sepulkarnej, zachowanym układem alejek i ścieżek cmentarnych, w otoczeniu okazałego starodrzewu. Obiekty te należy pielęgnować dla uwypuklenia ich wartości kulturowych oraz ekspozycji w krajobrazie miejscowości³.

Miejscowy plan zagospodarowania przestrzennego gminy Tułowice

Uchwała nr X/80/03 Rady Gminy w Tułowicach z dnia 23 października 2003 r. w sprawie miejscowego planu zagospodarowania przestrzennego gminy Tułowice.

W rozdziale VIII zatytułowanej *Zasady ochrony wartości kulturowych* mpzp § 140.1. wyszczególniono obiekty wpisane do rejestru zabytków i ujęte w Wojewódzkiej Ewidencji Zabytków w Opolu, które podlegają prawnej ochronie konserwatorskiej

Plan miejscowy ustala następujące warunki zabudowy i zagospodarowania dotyczące zabudowy tradycyjnej i jej uzupełnień:

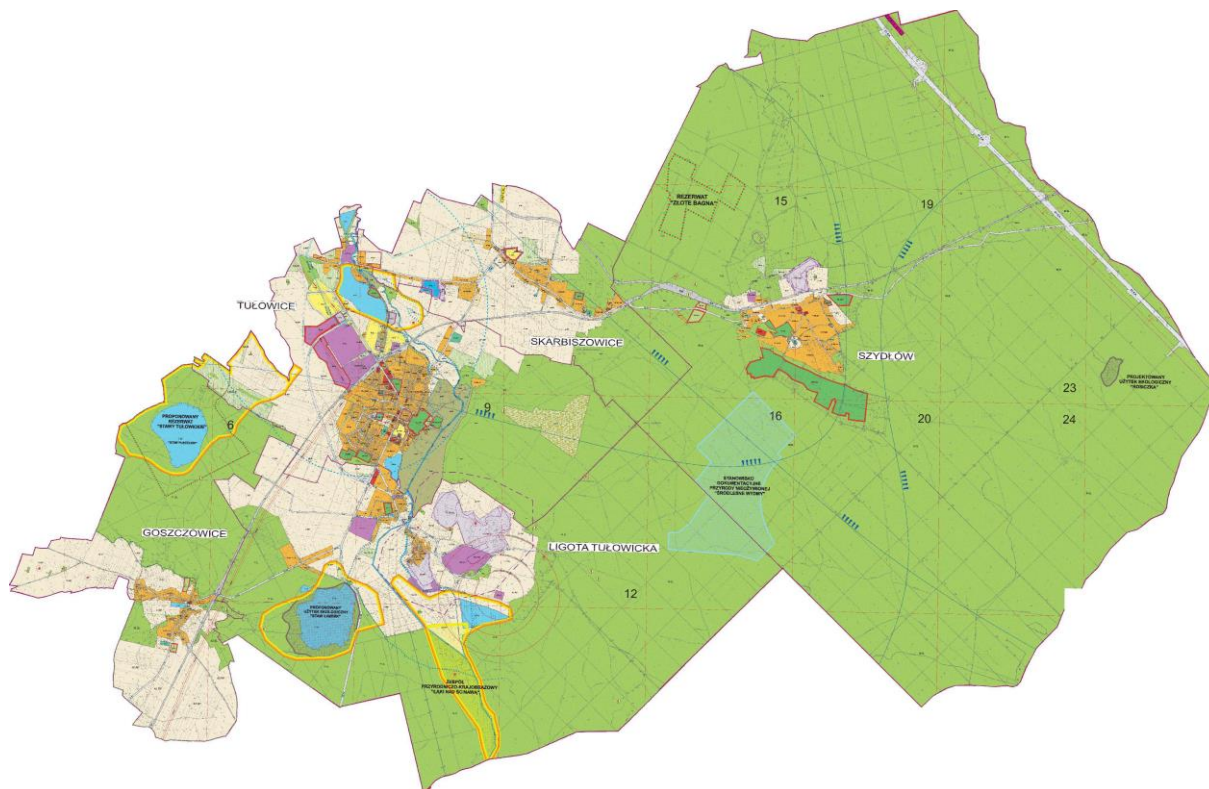
- utrzymuje się istniejącą zabudowę, przy czym istniejące budynki mogą ulegać przebudowie i rozbudowie z uwzględnieniem wymogów ochrony sanitarnej i konserwatorskiej,
- lokalizacja nowych budynków funkcji podstawowej i funkcji uzupełniających winna odbywać się na zasadach plombowych i odtworzeniowych z uwzględnieniem istniejących linii zabudowy w dostosowaniu architektonicznym do istniejącej zabudowy wsi o zachowanych cechach stylowych,
- architektura i ukształtowanie przebudowywanych i nowych budynków, poprzez układ brył, ukształtowanie dachów, układ i wystrój elewacji oraz materiały winna dostosować obiekty te do historycznie ukształtowanej zabudowy wsi,

Jednocześnie dopuszczalne przebudowy, rozbudowy i modernizacje obiektów objętych ochroną konserwatorską oraz wszelkie roboty prowadzone w tych obiektach i w ich otoczeniu oraz ewentualne rozbiórki obiektów należy prowadzić w oparciu o szczegółowe wytyczne, uzgodnienia i decyzje Opolskiego Wojewódzkiego Konserwatora Zabytków. Prace projektowe i roboty budowlane przy nich winny prowadzić osoby posiadające właściwe zezwolenie. Zaznaczono również, że projekty inwestycyjne w obszarze lub w pobliżu stanowisk archeologicznych wymagają uzgodnienia z Opolskim Wojewódzkim Konserwatorem Zabytków. Roboty budowlane ziemne w ramach uzgodnionej inwestycji w rejonie stanowisk archeologicznych mogą być wykonywane po uzyskaniu zezwolenia Opolskiego Wojewódzkiego Konserwatora Zabytków po przeprowadzeniu ratowniczych badań archeologicznych przez uprawnioną instytucję. W przypadku odkrycia obiektów archeologicznych w czasie prowadzenia budowlanych robót ziemnych, roboty należy wstrzymać i przeprowadzić ratownicze badania archeologiczne.

W mpzp zaznaczono także, że istniejące budynki i obiekty budowlane sprzed 1945 roku, o zachowanych cechach stylowych, poddaje się ochronie konserwatorskiej; przy przebudowach i modernizacji wymagane jest zachowanie zewnętrznego architektonicznego

³ Studium uwarunkowań i kierunków zagospodarowania przestrzennego gminy Tułowice. Zmiana – tekst jednolity 2014 r. s. 46

wystroju i podziałów elewacji oraz ukształtowania bryłowego budynku szczególnie od strony ulic.



Ryc. 2 Miejscowy plan zagospodarowania przestrzennego gminy Tułowice, źródło: <https://tulowice.e-mapa.net/wykazplanow/>

6. Charakterystyka oraz ocena stanu środowiska kulturowego gminy Tułowice

Gmina Tułowice położona jest na Nizinie Śląskiej w środkowo-zachodniej części województwa opolskiego, w powiecie opolskim. Powstała w 1992 r. z wydzielonych obszarów gminy Niemodlin i Łambinowice, z tymi gminami graniczy od zachodu, zaś od północy sąsiaduje z gminą Dąbrowa, od wschodu z gminami Komprachcice i Prószków, a od południa z gminą Korfantów. W skład gminy wchodzi 6 sołectw: Goszczowice, Ligota Tułowicka, Skarbiszowice, Szydłów, Tułowice i Tułowice Małe. Przez gminę przepływa rzeka Ścinawa Niemodlińska, prawobrzeżny dopływ Nysy Kłodzkiej. Gmina ma charakter leśno-rolniczy.

Obszar Gminy Tułowice w całości włączony jest do chronionego kompleksu Borów Niemodlińskich, w efekcie należy do najbardziej interesujących pod względem krajobrazowym i przyrodniczym terenów Opolszczyzny. Powierzchnia gminy wynosi 8113 ha (81,31 km²), z czego 70% (jeden z najwyższych wskaźników w woj. opolskim), to lasy o wysokiej wartości pod względem ekologicznym. Stolicą gminy jest miasto Tułowice będące ośrodkiem administracyjnym a także centrum gospodarczym i kulturalnym. Tu koncentruje się działalność produkcyjna, handlowo-usługowa oraz lokalne życie społeczne. Tułowice zajmują powierzchnię 920 ha, z których ok. 45% to użytki rolne, a ok. 28% – lasy. Miejscowość (ok. 4000 mieszkańców) zlokalizowana jest ok. 8 kilometrów od Niemodlina, 28 km od Opola i 30

km od Nysy. Przez miejscowość przebiega droga wojewódzka nr 405 relacji Niemodlin-Korfantów-Prudnik i trasa kolejowa Opole – Nysa, a wschodnią granicą gminy przebiega autostrada A4⁴.

6.1. Historia miejscowości

Tułowice

Miejscowość po raz pierwszy wzmiankowana była w 1447 r. (*Thyłowicz*). Istniała tu wówczas parafia p.w. św. Rocha. Zdaniem językoznawców nazwa Tułowice (*Tillowitz*) pochodzi od nazwy osobowej *Tylo* (niem. *Thiele*). Zachowały się stanowiska archeologiczne potwierdzające obecność na tych terenach człowieka w pradziejach. Wiadomo też, że przez całe stulecia leśnych rzemieślników trudniących się produkcją miodu, drwali i wydobywających torf utrzymywały Bory Niemodlińskie.

Dobra tułowickie w ciągu wieków zmieniały właścicieli. Szczegółowy opis tych zmian znajduje się w *Chronik der Herrschaft Tillowitz und des Geschlechtes ihrer Besitzer* spisanej w 1885 r. przez jednego z właścicieli grafa Freda von Frankenberga. Jednym z nielicznych śladów po dawnych panach tej ziemi jest zachowana przy murze kościoła parafialnego płyta nagrobna zmarłego w 1598 r. Heinricha von Dreske, ukazująca postać brodatego rycerza w zbroi. Od XVII w. Tułowice znajdowały się w posiadaniu rodu von Zierotin – właścicieli Niemodlina. Syn zmarłego w 1708 r. Zygryda Erdmanna, Franciszek Ludwik von Zierotin podzielił dobra tułowickie na dwa klucze: niemodliński i tułowicki, do którego należały: Tułowice, Siedliska, Szydłów, Ligota Tułowicka, Sady, Skarbiszowice, Tułowice Małe (Przyłogi), Wydrowice i Rutki koło Ligoty. Franciszek Ludwik von Zierotin był starostą krajowym powiatu opolskiego, Prudnika, Białej Prudnickiej i Niemodlina, a w 1717 r. został szambelanem. Zmarł w 1731 r. w wieku 49 lat. Majątek podzielił między trzech synów z zastrzeżeniem, że dobra mają pozostać niepodzielne. 5 stycznia 1779 r. zmarł ostatni z rodu hrabia Michał von Zierotin. Wdowa Anna Maria von Zierotin poślubiła Johanna Nepomuka Carla Praschmę wnosząc mu w wianie Tułowice, które zamieszkiwało wówczas ok. 320 osób. Za czasów tych właścicieli rozwinął się miejscowy przemysł. W 1783 r. powstała tu huta żelaza zwana Theresienhutte, a w 1813 r. w przyzamkowych stajniach urządzono fajansiarnię. W okolicach Tułowic pracowały młyny, produkowano także cegłę. W 1822 r. po śmierci Johanna Carla hrabiego von Praschma jego dobra niemodlińsko-tułowickie zostały podzielone między jego dwóch synów na klucze niemodliński i tułowicki. Ten ostatni stał się wkrótce samodzielnym państwem stanowym *Herrschaft Tillowitz*, w którego skład wchodziły: dobra szlacheckie Tułowice, Ligota Tułowicka, Sady, Siedliska, Skarbiszowice, Wydrowice, Szydłów, Michałówek, Małe Tułowice oraz Rutki. 1 lipca 1835 r. dobra Tułowice stały się własnością Ernsta hrabiego von Frankenberg-Ludwigsdorf. W 1886 r. Tułowice były alodialnym majątkiem, którego właścicielem był hrabia Fred von Frankenberg-Ludwigsdorf, mistrz rycerski i deputowany w powiecie. W skład dóbr tułowickich wchodziły następujące miejscowości: Sady, Ligota Tułowicka (młyn wodny i kamieniołomy), Siedliska (majątek z tartakiem), Szydłów (obręb leśny), Skarbiszowice

⁴ Charakterystyka oraz dane historyczne na podstawie informacji zawartych w Programie opieki nad zabytkami Gminy Tułowice na lata 2017-2020

(cegielnia) i Wydrowice (huta i młyn). Do majątku w Tułowicach należały: fabryka porcelany, browar (gorzelnia już nie pracowała), fabryka maszyn (Theresienhütte w Tułowicach Małych) oraz młyn wodny leżący nieopodal pałacu, który był wówczas odrębną własnością. W 1894 r. właścicielem dóbr tułowickich był syn hrabiego Freda – Konrad von Frankenberg-Ludwigsdorf. W XIX w. gruntownie przebudowano tułowicki pałac i doprowadzono do rozkwitu wspaniały pałacowy park. Frankenbergowie byli ostatnimi właścicielami dóbr tułowickich. Pod koniec XIX w. Tułowice uzyskały połączenie kolejowe z Opolem i Nysą.

Osobny rozdział historii Tułowic stanowią dzieje wytwarzania w tym regionie ceramiki. Założona w 1813 r. przez Praschmę wytwórnia fajansu, przeszła w 1842 r. w ręce Ernesta von Frankenberga, który zainicjował tam produkcję czarnego fajansu delikatnego. W latach 1889-1904 r. dzierżawca fabryki Erchard Schlegelmilch rozbudował zakład i przekształcił w manufakturę porcelany. W 1904 r. fabryka porcelany została wyłączona z majątku i stała się własnością rodziny Schlegelmilch. 23 stycznia 1945 r. zakończono produkcję w Zakładach Schlegelmilcha. Po II wojnie światowej produkcję wznowiono w 1946 roku, jednak zamiast produkcji naczyń porcelanowych rozpoczęto wykonywanie naczyń z porcelitu. Po 1990 roku przedsiębiorstwo państwowe przekształcono w spółkę akcyjną, w 2001 roku zarząd spółki ogłosił upadłość, fabrykę przejęła prywatna firma.

Szydłów

Pierwsze wzmianki źródłowe na temat Szydłowa (*Schiedlow, Goldmoor, Korngut*) pochodzą z ok. 1300 r. Miejscowość znajdowała się wówczas w granicach kasztelanii niemodlińskiej, wchodzącej w skład księstwa opolskiego. Zdaniem językoznawców nazwa wsi nawiązuje do nazwy osobowej *Szydło*, tudzież od nazwy *szydło* zapożyczonej z gwary łowieckiej, które oznacza rodzaj poroża byka jelenia lub kozła, w którym to porożu znajduje się przynajmniej jedna, niebezpieczna dla innych osobników tyka pozbawiona odnóg. Od zarania dziejów, ze względu na specyficzne położenie miejscowości wśród borów Puszczy Śląskiej (dziś jej pozostałość – Bory Niemodlińskie), mieszkańcy eksploatowali okoliczne lasy. Z czasem zaczęto również korzystać z gliniastych gleb, pokładów torfu i wapna oraz różnego typu drzewostanu. W 1783 r. wieś liczyła 86 mieszkańców, 17 gospodarstw tzw. zagrodników oraz 3 gospodarstwa wolnych chłopów. Dynamiczny rozwój miejscowości nastąpił w XIX w., z powodu rozpoczęcia na dużą skalę eksploatacji pokładów torfu oraz budowy linii kolejowej relacji Opole-Nysa oraz Szydłów-Lipowa Śląska (1887 r.) i usytuowanie węzłowej stacji w Szydłowie w miejscu jej obecnego położenia.

W 1913 r. w Szydłowie wzniesiono w stylu barokowym kościół p.w. św. Józefa, oblubieńca Najświętszej Marii Panny (wcześniej mieszkańcy uczęszczali do świątyni w Prądach). Materiały budowlane tj. cegły i dachówki pochodziły z miejscowej cegielni, natomiast bazaltowy kamień na podmurówkę rolnicy przywozili z Rutek. Według miejscowych przekazów, pierwsze nabożeństwa odprawiano już w trakcie budowy. Konsekracja szydłowskiej świątyni miała miejsce w niedzielę, 27 lipca 1913 r. W roku następnym prace budowlane zakończono, stąd w źródłach jako datę ukończenia budowy przyjmuje się rok 1914. We wsi znajduje się również kapliczka, którą według legendy ufundowała cesarzowa Maria

Teresa. W kapliczce umieszczona była cenna XVI –wieczna drewniana płaskorzeźba św. Marii Magdaleny unoszącej naczynie liturgiczne.

W 1936 r. w miejscowości znajdowały się: dwie gospody (w tym jedna w budynku dworca kolejowego), trzy rzeźnie, trzy sklepy z towarami kolonialnymi, dwie piekarnie, punkt sprzedaży węgla i nawozów sztucznych, stolarnię, zakład szewski, zakład krawiecki oraz zakład naprawy urządzeń mechanicznych. W 1939 r. wieś liczyła 921 mieszkańców zamieszkujących 100 domostw. W Szydłowie do połowy lat 30. XX w. funkcjonował parowy tartak „Isamühle”. W końcu XIX w. rozpoczęto kopanie złóż torfu z obszaru bagien (niem. Torfwald) usytuowanych na północ od kolejowej stacji Szydłów. Do 1925 r. wyeksploatowano ok. 200 ha torfowisk. Przełomem w dziedzinie wykorzystywania ilastych gleb zasobnych w surowiec do produkcji cegły, było wybudowanie w 1910 r. nowoczesnego zakładu ceramicznego (*Thaler's Tonwerke Schiedlow*) przez Hermanna Thalera – szydłowianina z urodzenia, który posiadał duże zakłady w Lewinie Brzeskim. Na początku swego funkcjonowania zakład specjalizował się w produkcji dachówek, lecz z latami produkcję wielokrotnie przystosowywano do zmieniających się potrzeb ówczesnego rynku, rozszerzając wachlarz produktów. Pod koniec roku 2013 zaprzestano produkcji z zakładu.

Goszczowice

Pierwsze wzmianki źródłowe na temat Goszczowic (*Goschtziz, Guschwitz, Buchengrund, Goszczyce*) pochodzą z ok. 1300 r. Miejscowość znajdowała się wówczas w granicach kasztelanii niemodlińskiej, wchodzącej w skład księstwa opolskiego. Zdaniem językoznawców nazwa wsi pochodzi od staropolskiego imienia *Gost(a)*, skróconego od *Gościława* lub *Gościmira*. Pierwotnie były to *Gościce*, a pod wpływem niem. *Guschwitz* pojawił się wariant potoczny *Guświce*.

Obowiązująca od 1936 r. nazwa *Buchengrund* oznaczająca „miejsce, na którym rosną buki” nie nawiązywała do nazwy pierwotnej. Miejscowość należała do państwa stanowego Niemodlin (*Herrschaft Falkenberg*), a z Tułowicami łączyło ją sąsiedztwo i las podlegający Nadleśnictwu w Tułowicach. W 1885 r. część gruntów Goszczowic – przeważnie las – została przekazana na potrzeby poligonu wojskowego w Łambinowicach. Na początku XX w. we wsi zajmującej powierzchnię 460 ha mieszkało 510 mieszkańców, którzy zamieszkiwali 85 domów. Prawie wszyscy mieszkańcy byli wyznania katolickiego. We wsi funkcjonowała trzyklasowa szkoła katolicka (wzniesiona w 1885 r.) oraz przedszkole. Były tu też 3 zajazdy i 2 sklepy. Swoje usługi proponowali: krawiec, szewc, handlarz końmi oraz wytwórca koszyków. W 1903 r. wzniesiono kościół filialny p.w. Matki Bożej Różańcowej. Goszczowice należały wówczas do parafii Przechód, a w latach 1930-1945 do nieistniejącej już parafii w Kluczniku. W 1945 r. wieś przyłączono do parafii w Tułowicach. Ostatni generalny remont kościoła został przeprowadzony w 2002 r. Wokół kościoła położono chodnik z płyt betonowych, zaś przed kościołem wykonano podjazd. Obok kościoła znajduje się budynek katechetyczny (salka), zbudowany w latach 1986-1987. Za wsią, w kierunku Łambinowic, znajduje się zabytkowy cmentarz katolicki z 1900 r.

Skarbiszowice

Pierwsze wzmianki źródłowe na temat Skarbiszowic (*Sybethicz, Seifersdorffz, polnisch Sczebrachtchuez, Seifersdorf, Szczebrachcice*) pochodzą z ok. 1300 r. Zdaniem językoznawców pierwotna nazwa miejscowości brzmiała *Sybovice* lub *Zybovice*; niemiecka nazwa osobowa *Sieboth* (Sigibodo Gott) przyjęta została od polszczyzny jako *Zybot* z rodzimym przyrostkiem – *ice*.

W średniowieczu miejscowość była dobrem rycerskim. Być może jej właścicielem był rycerz, od którego imienia miejscowość przyjęła nazwę. W 2 połowie XVI w. miejscowość należała do Heinricha von Dreske zmarłego w 1598 r. właściciela Tułowic i Skarbiszowic. W 1693 r. pan dóbr niemodlińskich hrabia Zygfryd Erdmann von Zierotin nabył liczące 6 zagród i 18 chałupników Skarbiszowice płacąc 7500 talarów. Syn zmarłego w 1708 r. Zygfryda Erdmanna, Franciszek Ludwik von Zierotin podzielił dobra tułowickie na dwa klucze: niemodliński i tułowicki, do którego należały: Tułowice, Siedliska, Szydłów, Ligota Tułowicka, Sady, Skarbiszowice, Tułowice Małe (Przyłogi), Wydrowice i Rutki koło Ligoty. Pod koniec XVIII w. we wsi zajmującej powierzchnię 426 ha znajdowało się 66 domów, a zamieszkiwało ją 472 mieszkańców. We wsi funkcjonowała dwuklasowa szkoła katolicka. Katolicy i ewangelicy uczęszczali do kościołów w Tułowicach, a w Skarbiszowicach znajdowała się jedynie kapliczka. W 1824 r. wieś wraz z kilkoma okolicznymi miejscowościami weszła w skład nowo powstałego państewka stanowego Tułowice, którego właścicielem został hrabia Ludwig von Praschma. W 1835 r. Skarbiszowice wraz z okolicznymi folwarkami nabył Ernst von Falkenberg-Ludwigsdorf. W latach 30. XIX w. we wsi stało 55 domów, w których mieszkało 325 mieszkańców, w tym 37 ewangelików, którzy uczęszczali na msze św. do kościoła w Niemodlinie, a katolicy – do kościoła w Tułowicach. We wsi funkcjonowała jednoklasowa szkoła katolicka (1818 r.), cegielnia, wiatrak oraz odkrywka darniowej rudy żelaza. Hodowano 640 owiec merynosów i 190 sztuk bydła. We wsi była też gospoda oraz 6 warsztatów rzemieślniczych. Katolicy uczęszczali na msze św. do kościoła w Prądach. W 1 połowie XX w. Skarbiszowice były wsią robotniczą i chłopską zamieszkaną przez 472 mieszkańców. We wsi funkcjonowała dwuklasowa szkoła wyposażona w małe boisko oraz 2 sklepy, oberża, piekarnia i kuźnia. Około 1940 r. powstało również przedszkole. Nie pracowały już cegielnia i wiatrak. We wsi był również cmentarz i kapliczka. We wsi zachował się zespół folwarczny położony ok. 500 m na pd. - zach. od zabudowań wsi, po południowej stronie drogi z Tułowic. Prawdopodobnie najstarsza siedziba właścicieli Skarbiszowic sięgała korzeniami XIII w. (niezachowana).

Ligota Tułowicka

Pierwsze wzmianki źródłowe na temat Ligoty Tułowickiej (*Elgotha, Ligotha, Ellguth, Ellgut Falkenberg, Ellguth-Tillowitz, Steinaugrund*) pochodzą z ok. 1376 r. Zdaniem etymologów, nazwa miejscowości pochodzi od staropolskiego wyrazu *Igota*, co oznaczało osadę zwolnioną na pewien czas od chwili założenia z płacenia czynszów i danin. Miejscowość położona nad Ścinawą Niemodlińską. W 1595 r. wdowa po zmarłym cztery lata wcześniej Baltazarze von Pückler nabyła za sumę 15500 talarów Ligotę Tułowicką, a w 1604 r. Tułowice. Wieś należała do majątku Tułowice. Dobra szlacheckie tworzyły dominium

o powierzchni ponad 5700 ha, z czego 4900 ha zajmował las. Na terenach dóbr znajdowały się kamieniołomy bazaltu, kopalnia glinki ceramicznej oraz młyn wodny. Dzieci uczęszczały do powstałej w 1803 r. trzyklasowej szkoły katolickiej w Tułowicach, a katolicy do tułowickiego kościoła parafialnego w Tułowicach. Od XVI w. we wsi znane są tradycje młynarskie.

W początkach XVIII w. młyn w Ligocie Tułowickiej obok trzech innych okolicznych młynów połączony był z tartakiem co przynosiło właścicielom dodatkowe dochody. Zachowany do dziś budynek dawnego młyna pochodzi z połowy XIX w. Usytuowany jest on na pn. krańcu wsi, nieopodal mostu na Ścinawie Niemodlińskiej, nad wąskim, wyschniętym kanałem.

6.2. Charakterystyka zabudowy

W związku z historycznym sposobem zagospodarowania terenu – bogactwem lasów oraz dominującą funkcją rolniczą na terenie gminy poza Tułowicami, jednostkami osadniczymi są wsie, wszystkie o metryce średniowiecznej, lokowane na tzw. prawie niemieckim. Zabudowę poszczególnych miejscowości tworzą w przeważającej mierze zabudowania gospodarstw rolnych. Wiejskim budynkom mieszkalnym towarzyszą obiekty gospodarcze związane z produkcją rolną i przetwórstwem rolno-spożywczym (np. młyny, wiatraki, kuźnie itp.). W gminie zachowały się cztery tego typu obiekty: dwa w Tułowicach – kuźnia i zabudowania młyna wodnego (cztery budynki, niektóre z końca XVIII w.) wyposażone w maszyny i urządzenia charakterystyczne dla młynów gospodarczych z początku XX w. oraz dwa młyny wodne w Ligocie Tułowickiej pochodzące z połowy XIX w. Z budynków gospodarczych w wiejskich zagrodach część pochodzi z przełomu XIX i XX w.

Budownictwo rezydencjonalne i folwarczne

Szczególnym elementem wiejskiego pejzażu są zespoły rezydencjonalno-folwarczne i folwarczne. Z dawnych rezydencji na terenie gminy zachowały się: zabudowania folwarczne w Skarbiszowicach oraz zespół pałacowo-parkowo-folwarczny w Tułowicach. Ten ostatni jest najcenniejszym zespołem zabytkowym gminy.

Zespół usytuowany jest w południowo-wschodniej części wsi, a główny dojazd prowadzi od północnego zachodu ul. Pocztową. Na zespół pałacowo-parkowo-folwarczny w Tułowicach składają się: część rezydencjonalna z pałacem i reprezentacyjną częścią parku oraz zabudowę gospodarczą, park pałacowy z zabudową młyna, nadleśnictwa i starą willą dzierżawcy fabryki porcelany, kompleks dawnego browaru i starej fabryki porcelany oraz ogród warzywny i domy mieszkalne. Najbardziej efektownym obiektem jest pałac, pierwotne założenie pochodziło z XVIII wieku, jednak swój reprezentacyjny charakter otrzymał po 1822 r. za czasów hrabiego Ludwika von Praschmy. Przebudowę prowadzili architekci sprowadzeni z Mediolanu. Ostateczną neorenesansową formę obiekt przyjął po przebudowie w 1871 r. przeprowadzonej z inicjatywy hrabiego Freda von Frankenberg, autorem przebudowy rezydencji był Karl Lüdecke. Najbardziej reprezentacyjne jest skrzydło zachodnie z kolumną zwieńczoną figurą bogini łowów Diany. Kolumna wsparta jest na marmurowej ławie

ozdobionej rzeźbami gryfów. Tuż obok zwraca uwagę efektowna, metalowa brama wykonana przez metaloplastyka E. Pulsa z Berlina, flankowana latarniami, analogiczna brama w tym skrzydle znajduje się także od strony wschodniej. Artystyczne elementy kowalskie występują także od strony północnego, najstarszego skrzydła – kute metalowe ogrodzenie tarasu z 1896 roku.

Od lat 30-tych przeobrażeniom podlegał park, projektantem założenia był Kurt, a następnie jego syn Maksymilian Salmann. Wzorem do naśladowania kompozycji był park krajobrazowy księcia Püclera w Bad Muskau, w którym Maksymilian praktykował. W tułowickim parku znalazły się egzotyczne okazy dendrologiczne (np. sośnica japońska zaliczana do żywych skamieniałości) wykorzystano rzekę Ścinawę ze stawami, w których hodowano ryby. Założenie składało się z cieplarni, w których uprawiano winorośle i egzotyczne owoce, przy parkowych alejkach stały rzeźby. Park okalał mur, na którym znajdowały się gazony z różnokolorowymi kwiatami.

Zespół użytkowany jest obecnie przez Zespół Szkół i Technikum Leśne, w pałacu mieści się internat szkół i kilka pokoi hotelowych.



Ryc. 3 Pałac w Tułowicach

Drugim obiektem rezydencjonalnym Tułowic jest willa Schlegelmilcha, wybudowana pod koniec XIX wieku, mieszkał tu właściciel tułowickiej fabryki porcelany Erhard Schlegelmilch. We wnętrzu zachował się porcelanowy żyrandol wykonany przez tułowickiego modelarza Wilhelma Kahlerta na podstawie berlińskiego projektu rzeźbiarza Freya. Obecnie jest to budynek prywatny.

Natomiast w Skarbiszowicach znajduje się dawny zespół folwarczny, jego historia sięga najprawdopodobniej czasów średniowiecza, a obecnie istniejące budynki powstały w końcu XVIII w. – dwojak, pozostałe w 1 połowie XIX w. (np. stodoły) oraz w 2 połowie XIX w.



Ryc. 4 Zabudowania folwarczne w Skarbiszowicach

Kompozycja zespołu jest geometryczna, zwarta, zamknięta; podwórze gospodarcze na planie prostokąta zbliżonego do kwadratu, zabudowane zostało typowymi, murowanymi budynkami z dwuspadowymi dachami. Obecnie zespół folwarczny jest w bardzo złym stanie technicznym, brak użytkowania zabudowy gospodarczej oraz nieprawidłowo prowadzone prace remontowe i

modernizacyjne przyczyniły się do zatarcia wartości historycznych i naukowych zespołu.

Należy dodać, że relikt folwarku znajdują się także w Ligocie Tułowickiej, wymienianego już w 1618 roku. Na przełomie XIX i XX wieku gospodarstwo dostarczało produkty do obiektów wojskowych w Łambinowicach. Najstarsza zachowana południowa część kompleksu składa się ze spichlerza i kamiennie – ceglanego muru; zabudowania folwarku nie podlegają ochronie konserwatorskiej.

Budownictwo sakralne

Na terenie gminy znajdują się cztery kościoły: poewangelicki pw. Zmartwychwstania Pańskiego w Tułowicach (1913-1914), parafialny pw. św. Rocha w Tułowicach (1829-1840), filialne w Szydłowie i w Goszczowicach.



Ryc. 5 Kościół parafialny w Tułowicach; Ryc. 6 Kościół filialny w Szydłowie

Kościół parafialny pw. św. Rocha w Tułowicach wymieniony był w źródłach w 1447 r. Wchodził on w skład archiprezbiteriatu w Niemodlinie i diecezji wrocławskiej. Obecny kościół wzniesiono w stylu neoklasycystycznym w latach 1829-1840. W 1866 roku wnętrze przebudowane według projektu architekta Karla Lüdeckego. Jego projektu jest m.in.

drewniany strop z ozdobnymi konsolami, odnowiony w 1949 roku. Parafię w Tułowicach tworzyły następujące miejscowości: Tułowice, Małe Tułowice, Ligota Tułowicka, Rutki, Wydrowice, Skarbiszowice, Szydłów, Sady, Siedliska, Michałówek oraz Prądy i Grodziec, administracyjnie podległe pod rejon urzędowy w Niemodlinie. Kościół parafialny pw. Św. Rocha murowany jest z cegły, do prostokątnej nawy przylega od zachodu trzykondygnacyjna wieża z przybudówkami, od wschodu kwadratowe prezbiterium z pomieszczeniami po bokach. Elewacje ceglane skromne, zwieńczone efektownym fryzem i gzymsem, okna półkoliście zamknięte. Wewnątrz nawa nakryta stropem kasetonowym, wspartym na konsolkach.

Kościół poewangelicki w Tułowicach wybudowany przez Erharda Schlegelmilcha, właściciela fabryki porcelany w Tułowicach w latach 1913 – 1914 na potrzeby swojej rodziny, okolicznych mieszkańców oraz sprowadzonych fachowców do produkcji porcelany z miejscowości Suhl w Turynii. Kościół zdewastowany i opuszczony po zakończeniu II wojny światowej, staraniem Parafii Katolickiej, po wykonaniu remontu i renowacji, poświęcony jako świątynia katolicka pw. Zmartwychwstania Pańskiego w 1990 roku. Jest to niewielki kościół o nieregularnej, eklektycznej bryle, z niewysoką wieżą zwieńczoną baniastym hełmem, dostawioną do nawy od strony południowej.

Kościół filialny pw. św. Józefa Oblubieńca NMP w Szydłowie to murowany budynek, z nawą na rzucie prostokąta nakrytą dachem czterospadowym, od wschodu niższe prezbiterium, od zachodu niewielka kruchta. Dach kryty dachówką karpiówką nad nawą z sygnaturką z rzadko obecnie spotykanym pokryciem wykonanym w całości z dachówki ceramicznej.

Kościół filialny pw. Matki Bożej Różańcowej w Goszczowicach wybudowany w 1903 roku. Skromna bryła na rzucie prostokąta, nakryta jest dachem dwuspadowym, pierwotnie krytym dachówką ceramiczną, obecnie blachą. Od frontu na osi niewielki ryzalit przechodzący w szczycie w strzelistą sygnaturkę. Proste elewacje urozmaicone są niewielkimi ostrołukowymi oknami z wtórnymi witrażami.



Kapliczki

W gminie znajduje się również pięć kapliczek z czego dwie to obiekty kubaturowe w Skarbiszowicach i Ligocie Tułowickiej, pozostałe znajdują się w Tułowicach oraz w Szydłowie. Dodatkowo przy zbiegu ulic Porcelanowej i Przedszkolnej w Tułowicach znajduje się krzyż kamienny. Najlepiej zachowana jest kapliczka kubaturowa w Skarbiszowicach, kapliczki w Szydłowie poddane zostały pracom modernizacyjnym w wyniku których utraciły część wartości zabytkowych.

Ryc. 7 Kapliczka – dzwonnica w Skarbiszowicach

Cmentarze

Na terenie gminy zachowało się również kilka zabytkowych cmentarzy. Najstarszy z nich, założony ok. 1829 r. znajduje się przy kościele parafialnym pw. św. Rocha w Tułowicach. Znajduje się na nim 30 nagrobków wolnostojących oraz 5 płyt nagrobnych z 1 poł. XX w. Najstarszy nagrobek pochodzi z 1911 r.

Cenny jest również cmentarz położony w sąsiedztwie kościoła poewangelickiego w Tułowicach, na którym znajdują się płyty nagrobne z pochodzące z 1 poł. XX w., z których najstarsza pochodzi z 1927 r. Na cmentarzu tym znajdują się groby rodziny Schlegelmilchów.



Ryc. 8 Nekropolia Schlegelmilchów na cmentarzu ewangelickim w Tułowicach; Ryc. 9 Cmentarz w Szydłowie

Zabytkowy cmentarz z 2 połowy XIX w. znajduje się również w Szydłowie. Zlokalizowany jest on w kierunku południowo-zachodnim od wsi na płaskim terenie. Na terenie cmentarza znajduje się 41 płyt nagrobnych z 1 poł. XX w. Najstarszy nagrobek pochodzi z 1912 r. Całość cmentarza otacza ogrodzenie składające się z drewnianych przęseł, które wraz z cmentarzem podlega ochronie konserwatorskiej. Z części nagrobków stworzono w centralnej części cmentarza mini lapidarium, natomiast część cennych, historycznych nagrobków złożona jest pod płótem i niszczeje.

Fragmenty historycznego zagospodarowania odnajdujemy także na cmentarzu w Skarbiszowicach, zachowały się pochówki z tu relikty pochówków z lat 30-tych i 40-tych XX w., najprawdopodobniej z czasu założenia cmentarza.

W Goszczowicach, za wsią, w kierunku Łambinowic, znajduje się cmentarz katolicki z 1900 r., obecnie nie posiada on historycznych elementów zagospodarowania (brak drzewostanu, zabytkowych nagrobków, ogrodzenia itp.).

Wszystkie obiekty sakralne gminy znajdują się w dobrym stanie technicznym, są użytkowane zgodnie z pierwotnym przeznaczeniem i poddawane systematycznym pracom konserwatorskim. Należy jednak zaznaczyć, że niepokojące są działania zmieniające pierwotne rozwiązania techniczne⁵, szczególnie w przypadku kapliczek należy zwrócić uwagę na nieprofesjonalnie prowadzone prace remontowe i modernizacyjne w wyniku których utraciły część wartości zabytkowych (kapliczki w Szydłowie).

⁵ Np. zmiana pokrycia dachowego kościoła w Goszczowicach czy nowe pokrycia daszków kapliczek w Szydłowie.

Zabytki techniki

Na terenie gminy zmniejsza się ilość zabytków techniki, rozebrana została cegielnia w Skarbiszowicach, również cegielnia w Szydłowie, od lat nieużytkowana jest w bardzo złym stanie technicznym.

Szczególnie cennym elementem jest zespół Fabryki Porcelitu „RS Tillowitz” przy ul. Porcelanowej w Tułowicach, w którym na szczególną uwagę zasługują: budynek piecowni, budynek formowni, portiernia, budynek administracyjny oraz remiza. Historia ośrodka ceramicznego w Tułowicach sięga początku XIX wieku. Pierwsza wytwórnia fajansu została założona przez grafa Johanna Carla Praschme w 1813 roku. W latach 1894-1904 zostaje wzniesiona i oddana do użytku nowoczesna fabryka porcelany. Większość obiektów to budynki w zabudowie zwartej, jedno-, dwu- lub trzykondygnacyjne, w większości niepodpiwniczone. Elewacje są tynkowane i wzbogacone ceglany i kamiennym detalem architektonicznym (opaski okienne, gzymsy, pilastry). Elewacje przeważnie o równomiernym rozmieszczeniu otworów okiennych i drzwiowych. Otwory okienne stosunkowo nieduże, w większości łukowo sklepione. Architektura zespołu jest charakterystyczna dla budownictwa przemysłowego przelotu XIX i XX wieku.



Ryc. 10 Dawny zespół Fabryki Porcelitu „RS Tillowitz”

W Tułowicach zachował się do dnia dzisiejszego budynek dawnej remizy strażackiej, z czworokątną wieżą na osi, zwieńczoną szpiczastym hełmem namiotowym a także budynek kuźni z charakterystycznym portykiem filarowym, poprzedzającym wejście.

Unikalnym przykładem rozwiązania urbanistyczno – funkcjonalnego i inżynierskiego jest zespół stacji kolejowej w Szydłowie wraz z budynkami dworca i parowozowni. Obiekty zespołu zbudowane zostały w stylu typowym dla ceglanej architektury dworców kolejowych końca XIX w. z użyciem form *Rundbogenstil*u przemysłowego. Zespół ten jest w niemal niezmięnionej formie architektonicznej z utrzymanymi historycznymi rozwiązaniami

technologicznymi i urządzeniami technicznymi⁶. Warto dodać, że stacja (pierwotnie parowa) zachowała oryginalne rozwiązania inżynierii kolejowej w postaci zabytkowej sieci urządzeń przekąźnikowych zabezpieczenia ruchu kolejowego wraz z sygnalizacją. W sąsiedztwie stacji zachowany jest XIX-wieczny wiadukt zbudowany w formie łukowego tunelu, przecinającego nasyp kolejowy.



Ryc. 11 Stacja kolejowa w Szydłowie – budynek dworca; Ryc. 12 Stacja kolejowa w Szydłowie – semafor kształtowy dwuramienny

Charakterystyczne dla gminy są budynki dawnych młynów, obecnie żaden z nich nie pełni swojej pierwotnej funkcji. Zachowany do dziś budynek dawnego młyna w Ligocie Tułowickiej pochodzi z połowy XIX w. Usytuowany jest on na pn. krańcu wsi, nieopodal mostu na Ścinawie Niemodlińskiej, nad wąskim, wyschniętym kanałem. Prawdopodobnie początkowo młyn był napędzany przez pionowe koło młyńskie. W późniejszym czasie – być może na przełomie XIX/XX w. – zastąpiono je poziomą turbiną. Młyn ten przestał pełnić swoją funkcję w latach 30. XX w. Około 1850 r. w zachodniej części wsi, nad dopływem Ścinawy Niemodlińskiej, blisko drogi wojewódzkiej nr 405 powstał młyn zbożowy. Budynek młyna wzniesiono w technologii tradycyjnej, a jego surowa architektura podporządkowana był funkcji. Prawdopodobnie młyn ten nie był użytkowany już od początków XX w. W 1966 r. obiekt wpisano do rejestru zabytków. Kolejny młyn wodny znajduje się w Tułowicach. Zabudowania młyna składają się z trzech budynków związanych z produkcją mąki i śruty oraz dawnej bażancarni, położone są na skraju wsi w bezpośrednim sąsiedztwie pałacu. Młyn datowany jest na 1763 rok i należy przypuszczać, że stanowił integralną część zabudowań gospodarczych pałacu w Tułowicach, Głównym elementem zespołu jest budynek produkcyjny

⁶ Zespół jednorodny architektonicznie, niezależny i samowystarczalny technologicznie. W skład kompleksu pierwotnie wchodziły: budynek dworca wraz z obiektami pomocniczymi: szaletami, budynkami gospodarczymi, budynek parowozowni z pompownią i wieżą ciśnień, nastawnia, rampa przeładunkową, osiedlem robotniczym i wiaduktem. Stacja wyposażona była we własne ujęcie wody (studnia w parowozowni), lokalny wodociąg zaopatrujący osiedle robotnicze oraz rezerwowe ujęcia wody - studnie w lesie. Posiadał własną piekarnię a przy domach robotniczych ogrody warzywne. Na podst.: Karta biała zabytku, Dorota Szczuka 2003 r., Archiwum WUOZ w Opolu.

z częścią mieszkalną. Powstał w końcu XVIII wieku i do II wojny światowej działał jako młyn wodny z kołem wodnym podsiębiernym, do roku 1946 działał jako wodno – elektryczny a w późniejszym okresie napęd zmieniono na elektryczny⁷.

W Tułowicach Małych znajdują się relikty dawnej huty. Pierwszą koncesję hrabia Johann Karl Praschma otrzymał w 1783 roku na budowę nowoczesnego pieca w miejscu dotychczasowego prymitywnego pieca do wytopu żelaza. Od 1822 roku nazwana hutą Teresy. Z czasem hutę przebranzowiono na fabrykę maszyn rolniczych i odlewnię żelaza. Jej specjalnością w okresie międzywojennym były urządzenia rzeźnicze, mleczarskie (centryfugi – wirówki do mleka), sprzęt dla rybołówstwa i pszczelarstwa, zaś po II wojnie światowej odlewy żeliwne⁸. Obecnie zakład już nie produkuje, ale nadal czytelne jest charakterystyczne zagospodarowanie terenu z budynkami kuźnicy, dyrekcji odlewni i stawem hutniczym, powstałym po wyrobisku rudy.

Uzupełnieniem zasobów zabudowy gminy są budynki przeznaczone na potrzeby leśników, w tym funkcjonującego od lat 30-tych XX wieku urzędu leśnego. Zabudowania nadleśnictwa położone są w Tułowicach na terenie parku w odległości ok. 150 m na pn. – wsch. od pałacu. Do dzisiaj zachowała się także Gajówka "Dębowiec" składająca się z piętrowego budynku mieszkalnego z roku 1906 oraz dwóch murowanych stodół z XIX w.

Warto również zwrócić uwagę na budynek poczty, który powstał w 1885 roku jako budynek Cesarskiej Poczty i Telegrafu i usługi pocztowe pełni do dnia dzisiejszego. Z innych budynków użyteczności publicznej zachowały się gospody w Skarbiszowicach czy Goszczowicach, pełniące obecnie nowe funkcje. Na uwagę zasługują także budynki gospody i piekarni w Szydłowie, te jednak od lat nie są użytkowane i wymagają znalezienia nowej funkcji.



Ryc. 13 Budynek poczty z 1885 roku w Tułowicach

Zabudowa mieszkalna i zagrodowa

Na terenie gminy nie ma układów urbanistycznych i ruralistycznych objętych ochroną konserwatorską. Wsią, w której zachowane są fragmenty tradycyjnej zabudowy zagrodowej, charakterystycznej dla Śląska to Goszczowice. W tej wsi ujętych jest ponad 60 budynków mieszkalno – gospodarczych i gospodarczych, w tym stodół w konstrukcji szkieletowej. Zabudowania tworzą zagrody oparte na rzucie litery L lub U. Budynki mieszkalne i mieszkalno – gospodarcze ustawione są szczytem do drogi, są tynkowane, nakryte dwuspadowymi dachami o kącie nachylenia połaci dachowych ok. 45 stopni, pierwotnie krytymi dachówką ceramiczną, głównie czerwoną karpiówką; obecnie pokrycia te są wymieniane na blachę lub

⁷ Karta biała zabytku, Grzegorz Dawidek 1998 r., Archiwum WUOZ w Opolu.

⁸ M. Woźniak, Wycieczki po Gminie Tułowice, s. 46-47

inne rodzaje dachówek w kolorach grafitowych i czarnych z dodatkowo wyciąganymi okapami, co wpływa na zacieranie historycznego krajobrazu wsi.



Ryc. 14 Goszczowice – fragment zabudowy zagrodowej wsi; Ryc. 15 Goszczowice – jedna ze stodół w konstrukcji szkieletowej

Natomiast w Tułowicach do charakterystycznej zabudowy należy zaliczyć wielorodzinne budynki mieszkalne, pochodzące z przełomu XIX i XX wieku oraz osiedla mieszkaniowe, jak np. osiedle dwurodzinnych domów, historycznie nazywane Osiedlem Pekin, zamieszkane na początku XX wieku przez Chińczyków sprowadzonych do pracy w fabryce porcelany (obecna ulica Poprzeczna, osiedle nie podlega ochronie konserwatorskiej). Innym charakterystycznym zespołem zabudowy mieszkaniowej jest osiedle kolejowe w Szydłowie, jest to kilka wielorodzinnych budynków zbudowanych z czerwonej cegły, będących uzupełnieniem zabudowy stacji kolejowej.



Ryc. 16 Tułowice, ul. Poprzeczna – dawne „Osiedle Pekin”; Ryc. 17 Szydłów – osiedle kolejowe

Zabytki ruchome

Na terenie gminy zasoby zabytków ruchomych są niewielkie. Szczególnie cenna jest płyta nagrobna rycerza Dresske w Tułowicach. Epitafium wykonane z piaskowca, przeniesione zostało podczas budowy nowego kościoła ze starego cmentarza. Nad płytą dla jej ochrony w 1881 roku wybudowano kapliczkę. Pozostałe zabytki na terenie gminy to kilka kapliczek i krzyży. Krzyże kamienne znajdują się w Tułowicach i Goszczowicach (pomnik upamiętniający

poległych mieszkańców w I wojnie światowej), pozostałe opisane w publikacjach⁹ to leśne krzyże wykonane z drewna bądź metalu upamiętniające wydarzenia i mieszkańców tych ziem.



Ryc. 18 Goszczowice, krzyż, upamiętnienie mieszkańców poległych w I wojnie światowej,

Ryc. 19 Szydtów – kapliczka z figurą św. Jana Nepomucena

6.3. Dziedzictwo niematerialne

Ratyfikowana przez Polskę Konwencja w sprawie ochrony dziedzictwa niematerialnego została uchwalona przez UNESCO w 2003r. Nakłada ona na Państwa – Strony obowiązek inwentaryzacji przejawów tego dziedzictwa zgodnie z zaleceniami i standardami Konwencji.

Dziedzictwo niematerialne to zwyczaje, przekazy ustne, sztuki widowiskowe i tradycje muzyczne, praktyki społeczno – kulturowe (zwyczaje, obrzędy w tym m.in. rodzinne, sposoby świętowania) wiedza i praktyki dotyczące przyrody i wszechświata, umiejętności związane z rzemiosłem tradycyjnym i rękodziełem oraz związane z nimi przedmioty i przestrzeń kulturowa, które są uznane za część własnego dziedzictwa przez daną wspólnotę, grupę lub jednostki. Niematerialnym dziedzictwem kulturowym zajmuje się Narodowy Instytut Dziedzictwa. Na specjalnie przygotowanej stronie internetowej (niematerialne.nid.pl) odnaleźć można informacje nt. domen dziedzictwa niematerialnego, trybu zgłaszania wniosków oraz krajową listę, a także zapoznać się z zagrożeniami i metodami przeciwdziałania zanikaniu tych elementów dziedzictwa. Na krajowej liście niematerialnego dziedzictwa kulturowego znajdują się opolskie tradycje, kultywowane także na terenie gminy Tułowice, związane ze zdobieniem pisanek metodą batiku.

Gminę Tułowice zamieszkuje nieliczna ludność autochtoniczna i ludność napływowa – potomkowie repatriantów z dawnych Kresów Wschodnich i przesiedleńców z byłych powiatów: żywieckiego, kieleckiego, tarnowskiego i Zagłębia Dąbrowskiego przybyłych tu w wyniku polityki międzynarodowej po zakończeniu II wojny światowej. Ludność ta swoją kulturę i zwyczaje kultywuje głównie poprzez zachowanie obrzędowości bożonarodzeniowej

⁹ M. Woźniak, Wycieczki po Gminie Tułowice, s. 72: Szlakiem barwnych krzyży - wycieczka opracowana przy współpracy z Mirosławem Leśniewskim

i wielkanocnej, specyficznej kuchni kresowej oraz tradycji rolnej. Obrzędy i zwyczaje przekazywane są z pokolenia na pokolenie. Ich utrwaleniu i kultywowaniu sprzyjają: Tułowicki Ośrodek Kultury, szkoła i świetlice wiejskie. Jedną z takich kultywowanych tradycji wielkopostnych jest zwyczaj przygotowywania palm wielkanocnych, w ramach tych działań od wielu lat organizowany jest Konkurs Palm Wielkanocnych, w 2021 roku odbyła się szesnasta edycja konkursu. Ośrodek kultury przypomina również śląskie zwyczaje i organizuje np. Babski Comber, który na Śląsku Opolskim jest popularnym zwyczajem okresu końca karnawału.



Ryc. 20 Babski comber w Tułowicach źródło: <http://tok.tulowice.pl/120/150/babski-comber.html>; Ryc. 21 Palmy wykonane w ramach Konkursu Palm Wielkanocnych, prezentowane w kościele parafialnym w Tułowicach <http://tok.tulowice.pl/210/146/palma-wielkanocna-2021.html>

W roku 2005 r. Tułowicki Ośrodek Kultury zorganizował po raz pierwszy konkurs pod hasłem "Święto Opolskiej Pisanki". Wydarzenie to bardzo dobrze przyjęło się w gminie Tułowice i jest systematycznie kontynuowane. Króluje metoda batiku, ale i jaja zdobione innymi technikami. Zazwyczaj odbywają się konkursy dla dzieci i młodzieży – Opolska Pisanka oraz dla dorosłych, dwie kategorie: Opolska Pisanka (metoda batiku) i Ozdobne Jajo (dowolna technika). Pisanie pisank techniką batikową na Śląsku Opolskim zostało w roku 2020 wpisane na Krajową listę niematerialnego dziedzictwa kulturowego.



Ryc. 22 Konkurs 'Święto opolskiej pisanki', źródło: <http://tok.tulowice.pl>, oraz <https://www.facebook.com/311617392304822/photos>

Również tradycje związane z rolnictwem utrwalane są poprzez corocznie organizowane dożynki oraz udział w działaniach Lokalnej Grupy Działania – Partnerstwo Borów Niemodlińskich.

Warto podkreślić, iż w 2019 roku została wydana książka „Opowieści z lasu. Legendy, baśnie inne historie z okolic Borów Niemodlińskich”, która zawiera opowiadania o charakterze historycznym i wierzeniowym, związane także z obszarem gminy Tułowice, ważne dla lokalnych społeczności, między innymi zawiera legendy dotyczące powstawania nazw miejscowości i ich herbów, okoliczności budowy kościołów, kapliczek czy krzyży wotywnych; obiekty z terenu gminy przedstawiają między innymi teksty: *Głaz koronny w lesie pod Szydłowem*, *Barwne krzyże w tułowickich lasach*¹⁰.

6.4. Obszary cenne przyrodniczo

Ochrona konserwatorska wskazana w ustawie o ochronie zabytków i opiece nad zabytkami dotyczy parków, ogrodów i innych form zaprojektowanej zieleni. Takich form zaprojektowanej zieleni jest niewiele, poza parkiem w Tułowicach. Znajdują się tu cenne okazy gatunków rodzimych i obcych. Przy czym należy zwrócić uwagę, że teren gminy w całości położony jest na terenie Borów Niemodlińskich, a więc terenów szczególnie cennych przyrodniczo.

Kluczową formację przyrodniczą stanowią w gminie Tułowice lasy – zajmują niemal 70 procent jej powierzchni, jest to jeden z najwyższych wskaźników na Opolszczyźnie. W sumie obszary dawnej Puszczy Niemodlińskiej uległy silnemu przekształceniu, bowiem naturalne drzewostany wycięto, a na ich miejscu od początku XIX wieku wprowadzono sosnę, rzadziej świerk i modrzew, a spośród gatunków nierodzimych: sosnę wejmutkę, daglezie i dąb czerwony. W borach zachowały się fragmenty drzewostanów, jak też pojedyncze drzewa z przełomu XVIII-XIX wieku, chronione jako rezerваты bądź pomniki przyrody. Do najcenniejszych drzew w Szydłowie należą dwustuletni modrzew europejski (stacja PKP oraz ponad stuletnia sosna pospolita o podwójnym pniu (50 m od dworca PKP), a także dęby szypułkowe jak 300-letni w Goszczowicach (oddz. lasu 195) i ponad 250-letni w Tułowicach (oddz. lasu 9).

Na terenach należących do Nadleśnictwa Tułowice znajduje się większość pomników przyrody, które na bazie danych uzyskanych z Regionalnej Dyrekcji Ochrony Środowiska w Opolu oraz gminnych Programów Ochrony Środowiska opracowało wykaz istniejących pomników przyrody:

Lp.	Akt prawny	Nr rej. RDOŚ	Położenie		Opis obiektu (wg danych Nadleśnictwa Tułowice)		
			Obręb wydz.	Gmina Obr. ew.	Gatunek	Obw. [cm]	Wys. [m]
1.	Rozporządzenie 151/P/38/05 Wojewody	153	Niemodlin 355 d	Tułowice Szydłów	Sosna zwyczajna <i>Pinus sylvestris</i> o podwójnym pniu	167 123	25 23

¹⁰ M. Woźniak, Opowieści z lasu. Legendy, baśnie inne historie z okolic Borów Niemodlińskich, Niemodlin 2019

	Opolskiego z dnia 26.10.2005 r. (Dz. Urz. Woj. Op. nr 72, poz. 2231 z dnia 7.11.2005 r.)						
2.	Rozporządzenie 151/P/38/05 Wojewody Opolskiego z dnia 26.10.2005 r. (Dz. Urz. Woj. Op. nr 72, poz. 2231 z dnia 7.11.2005 r.)	181	Niemodlin 195 g	Tułowice Goszczowice	Pojedynczy okaz dębu szypułkowego <i>Quercus robur</i>	480	34
3.	Rozporządzenie 151/P/38/05 Wojewody Opolskiego z dnia 26.10.2005 r. (Dz. Urz. Woj. Op. nr 72, poz. 2231 z dnia 7.11.2005 r.)	241	Tułowice 24 d	Tułowice Ligota Tułowicka	Pojedynczy okaz dębu szypułkowego <i>Quercus robur</i>	434	33
4.	Rozporządzenie 151/P/38/05 Wojewody Opolskiego z dnia 26.10.2005 r. (Dz. Urz. Woj. Op. nr 72, poz. 2231 z dnia 7.11.2005 r.)	367	Tułowice 55 g	Tułowice Rutki	Pojedynczy okaz sosny zwyczajnej <i>Pinus sylvestris</i>	246	27
5.	Rozporządzenie 151/P/38/05 Wojewody Opolskiego z dnia 26.10.2005 r. (Dz. Urz. Woj. Op. nr 72, poz. 2231 z dnia 7.11.2005 r.)	368	Tułowice 97 b	Tułowice Ligota Tułowicka	Pojedynczy okaz sosny zwyczajnej <i>Pinus sylvestris</i>	232	29
6.	Uchwała nr IX/67/03 Rady Gminy Tułowice z dnia 11.09.2003 r. (Dz. Urz. Woj. Op. nr 79, poz. 1537 z dnia 10.10.2003r.)	509	Tułowice 1 o	Tułowice Tułowice	Pojedynczy okaz dębu szypułkowego <i>Quercus robur</i>	421	28
7.	Uchwała nr IX/67/03 Rady Gminy Tułowice z dnia 11.09.2003 r. (Dz. Urz. Woj. Op. nr 79, poz. 1537 z dnia 10.10.2003r.)	510	Tułowice 1 o	Tułowice Tułowice	Pojedynczy okaz dębu szypułkowego <i>Quercus robur</i>	-	-
8.	Uchwała nr IX/67/03 Rady Gminy Tułowice z dnia 11.09.2003 r. (Dz. Urz. Woj. Op. nr	511	Tułowice 1 o	Tułowice Tułowice	Pojedynczy okaz dębu szypułkowego <i>Quercus robur</i>	548	32

	79, poz. 1537 z dnia 10.10.2003r.)						
9.	Uchwała nr IX/67/03 Rady Gminy Tułowice z dnia 11.09.2003 r. (Dz. Urz. Woj. Op. nr 79, poz. 1537 z dnia 10.10.2003r.)	512	Tułowice 1 o	Tułowice Tułowice	Pojedynczy okaz dębu szypułkowego <i>Quercus robur</i>	420	26
10.	Uchwała nr IX/67/03 Rady Gminy Tułowice z dnia 11.09.2003 r. (Dz. Urz. Woj. Op. nr 79, poz. 1537 z dnia 10.10.2003r.)	513	Tułowice 1 o	Tułowice Tułowice	Pojedynczy okaz dębu szypułkowego <i>Quercus robur</i>	540	32
11.	Uchwała nr IX/67/03 Rady Gminy Tułowice z dnia 11.09.2003 r. (Dz. Urz. Woj. Op. nr 79, poz. 1537 z dnia 10.10.2003r.)	514	Tułowice 2 d	Tułowice Tułowice	Pojedynczy okaz dębu szypułkowego <i>Quercus robur</i>	356	35
12.	Uchwała nr IX/67/03 Rady Gminy Tułowice z dnia 11.09.2003 r. (Dz. Urz. Woj. Op. nr 79, poz. 1537 z dnia 10.10.2003r.)	515	Tułowice 2 d	Tułowice Tułowice	Pojedynczy okaz dębu szypułkowego <i>Quercus robur</i>	360	33
13.	Uchwała nr IX/67/03 Rady Gminy Tułowice z dnia 11.09.2003 r. (Dz. Urz. Woj. Op. nr 79, poz. 1537 z dnia 10.10.2003r.)	516	Tułowice 2 d	Tułowice Tułowice	Pojedynczy okaz platana klonolistnego <i>Platanus x hispanika</i>	350	33
14.	Uchwała nr IX/67/03 Rady Gminy Tułowice z dnia 11.09.2003 r. (Dz. Urz. Woj. Op. nr 79, poz. 1537 z dnia 10.10.2003r.)	517	Tułowice 1 o	Tułowice Tułowice	Pojedynczy okaz wiązu pospolitego <i>Ulmus campestris</i>	470	36
15.	Uchwała nr IX/67/03 Rady Gminy Tułowice z dnia 11.09.2003 r. (Dz. Urz. Woj. Op. nr 79, poz. 1537 z dnia 10.10.2003r.)	518	Tułowice 2 b	Tułowice Tułowice	Pojedynczy okaz dębu szypułkowego <i>Quercus robur</i>	405	25
16.	Rozporządzenie 151/P/43/05 Wojewody Opolskiego z dnia 15.11.2005 r. (Dz.	821	Tułowice 62 d	Tułowice Tułowice	Pojedynczy okaz sosny zwyczajnej <i>Pinus sylvestris</i>	220	26

	Urz. Woj. Op. nr 77, poz. 2412 z dnia 29.11.2005 r.)						
17.	Rozporządzenie 151/P/43/05 Wojewody Opolskiego z dnia 15.11.2005 r. (Dz. Urz. Woj. Op. nr 77, poz. 2412 z dnia 29.11.2005 r.)	822	Tułowice 34 d	Tułowice Skarbiszowice	Pojedynczy okaz sosny zwyczajnej <i>Pinus sylvestris</i>	230	31

Tabela 1 Pomniki przyrody, źródło: <https://tulowice.katowice.lasy.gov.pl/pomniki-przyrody#.YNnUVahR2Uk>

6.5. Zabytki objęte prawnymi formami ochrony

To, w jaki sposób poszczególne zabytki są chronione, wynika przed wszystkim z form ochrony, które wskazuje Ustawa o ochronie zabytków i opiece nad zabytkami, określa je w sposób następujący:

1. wpis do rejestru zabytków – podstawowa forma polegająca na objęciu ochroną prawną zabytku, poprzez wydanie przez wojewódzkiego konserwatora zabytków decyzji administracyjnej;
 - 1a. wpis na listę Skarbów Dziedzictwa;
2. ustalenia ochrony w miejscowym planie zagospodarowania przestrzennego albo w decyzji o ustaleniu lokalizacji inwestycji celu publicznego, decyzji o warunkach zabudowy (...) – szczególną ochroną muszą być objęte zabytki nieruchomości wpisane do rejestru zabytków oraz ich otoczenia, inne zabytki nieruchomości znajdujące się w gminnej ewidencji zabytków;
3. utworzenie parku kulturowego;
4. uznanie za pomnik historii dotyczy zabytku nieruchomego wpisanego do rejestru lub parku kulturowego o szczególnej wartości dla kultury.

W zasadzie podstawowym instrumentem ochronnym jest wpis do rejestru zabytków – pozostałe formy ochrony konserwatorskiej są w niewielkim stopniu wykorzystywane. Wpis do rejestru jest jedyną pozostającą w dyspozycji wojewódzkiego konserwatora zabytków formą ochrony, uchwalenie planu miejscowego oraz powołanie parku kulturowego pozostaje w kompetencjach gminy, zaś pomniki historii w drodze rozporządzenia ustanawia Prezydent RP. Natomiast Lista Skarbów Dziedzictwa jest nową formą ochrony konserwatorskiej zarezerwowaną dla zabytków ruchomych, prowadzoną przez Ministra Kultury i Dziedzictwa Narodowego.

6.5.1. Pomniki historii.

Pomniki historii to miejsca, które ze względu na szczególną wartość i znaczenie dla kultury narodowej, z uwagi na swoją historię, klasę architektury oraz piękno otaczającego je krajobrazu, zasługują na szczególną uwagę i ochronę. Lista Pomników Historii została zapoczątkowana w 1994 r. Obecnie liczy 114 zespołów i obiektów położonych na obszarze całego kraju. Na terenie województwa opolskiego obecnie jest sześć Pomników Historii.

6.5.2. Zabytki wpisane do rejestru zabytków.

Rejestr zabytków znajdujących się na terenie województwa prowadzi wojewódzki konserwator zabytków (art. 8 ustawy o ochronie zabytków i opiece nad zabytkami). Rejestr ten prowadzi się w formie odrębnych ksiąg dla zabytków nieruchomości, ruchomych i archeologicznych. Wpisanie zabytku do rejestru zabytków nakłada na właściciela bądź posiadacza obowiązki wynikające m.in. z ustawy o ochronie zabytków i opiece nad zabytkami (wskazane szczegółowo w punkcie 5.5.1. *Programu opieki*).

W tabelach przedstawiono wykazy zabytków nieruchomości i ruchomych wpisanych do rejestru zabytków województwa opolskiego, położonych w granicach administracyjnych gminy, uszeregowany wg ksiąg rejestrowych i miejscowości.

➤ Zabytki nieruchome.

Wpis do rejestru zabytku nieruchomego może nastąpić z urzędu bądź na wniosek właściciela zabytku lub użytkownika wieczystego gruntu, na którym znajduje się zabytek nieruchomy (art. 9 ust. 1). Przedmiotowego wpisu dokonuje wojewódzki konserwator zabytków wydając decyzję administracyjną. Do rejestru może być również wpisane otoczenie zabytku wpisanego do rejestru, a także nazwa geograficzna, historyczna lub tradycyjna tego zabytku (art. 9 ust. 2).

Informację o wszczęciu postępowania w sprawie wpisania zabytku nieruchomego do rejestru oraz o ostatecznym zakończeniu tego postępowania wojewódzki konserwator zabytków przekazuje niezwłocznie właściwemu staroście. Jednocześnie informację o wszczęciu postępowania w sprawie wpisania zabytku nieruchomego do rejestru do czasu ostatecznego zakończenia tego postępowania podaje się do publicznej wiadomości na stronie podmiotowej Biuletynu Informacji Publicznej starostwa powiatowego, na obszarze którego znajduje się zabytek, a ponadto w siedzibie właściwego wojewódzkiego konserwatora zabytków lub w sposób zwyczajowo przyjęty w miejscowości, w której znajduje się zabytek. Wynika to z faktu, iż od momentu rozpoczęcia procedury wpisu do rejestru zabytek podlega ochronie prawnej (art. 9 ustawy o ochronie zabytków i opiece nad zabytkami).

W gminie Tułowice wojewódzki konserwator zabytków wydał 7 decyzji o wpisie do rejestru¹¹, obejmujących w sumie kilkanaście zabytków nieruchomości. Do rejestru wpisany jest jeden zespół rezydencjonalny: zespół pałacowo – parkowy w Tułowicach z budynkami dawnej infrastruktury i parkiem oraz dawny folwark w Skarbiszowicach, zabytki techniki – zespół stacji kolejowej w Szydłowie, jednostkowo budynki mieszkalne: willę przy ulicy Parkowej 7 i dom przy ulicy Pocztovej 6.

Biorąc pod uwagę cenne zasoby gminy jest to ilość minimalna, nie reprezentująca faktycznych zasobów. Należy zauważyć, że ostatni wpis do rejestru pochodzi z 2001 roku, a więc nie jest to aktualna weryfikacja zasobów zabytkowych gminy. Wskazane są działania zmierzające do obejmowania tą podstawową formą ochrony ustawowej kolejnych zabytków np. obiektów sakralnych (kościół, kaplica, cmentarz).

¹¹ Nie licząc kolejnych decyzji dotyczących wpisu do rejestru zabytków parku w Tułowicach

W tabeli ujęto zespoły i obiekty wpisane indywidualnie do rejestru zabytków:

L.p.	Miejscowość	Obiekt, adres	Czas powstania	Nr rejestru zabytków i data wpisu
1.	Ligota Tułowicka	dom nr 21, dawny młyn wodny	XIX	1653/66 z 22.09.1966
2.	Skarbiszowice	zabudowania folwarczne nr 16-20	XIX	1661/66 z 23.09.1966
3.	Szydłów	zespół obiektów stacji kolejowej: <ul style="list-style-type: none"> ▪ budynek dworca kolejowego, ▪ budynek nastawni wykonawczej, ▪ budynek parowozowni, ▪ wiadukt kolejowy przy nastawni wykonawczej wraz z infrastrukturą 	1887	48/2006 z 29.05.2006
4.	Tułowice	zespół pałacowy: pałac ul. Zamkowa 1	1879	1018/65 z 8.05.1965
5.	Tułowice	zespół pałacowy: dawny młyn wodny ul. Parkowa 9	1763	1018/65 z 8.05.1965
6.	Tułowice	zespół pałacowy: czworak ul. Parkowa 9	XVIII, XIX/XX	1018/65 z 8.05.1965
7.	Tułowice	zespół pałacowy: stajnia	I poł. XIX	1018/65 z 8.05.1965
8.	Tułowice	park	II poł. XIX	1018/65 z 8.05.1965 108/84 z 28.05.1984 225/52 z 3.05.1952
9.	Tułowice	dom, ul. Pocztowa 6	I poł. XIX	1662/66 z 23.09.1966
10.	Tułowice	budynek administracyjny w zespole Fabryki Porcelany „RS Tillowitz”, ul. Porcelanowa 2E	1904	2374/97 z 10.12.1997
11.	Tułowice	willa dzierżawcy fabryki porcelany, tzw. „Stara Willa”, ul. Parkowa 7	I. 90-te XIX	2/2001 z 11.05.2001

Tabela 2 Zabytki nieruchome wpisane do rejestru zabytków

➤ **Zabytki ruchome:**

Zgodnie z art. 3 pkt. 3 ustawy z dnia 23 lipca 2003 r. o ochronie zabytków i opiece nad zabytkami, zabytkiem ruchomym jest rzecz ruchoma, jej część lub zespół rzeczy ruchomych, będące dziełem człowieka lub związane z jego działalnością i stanowiące świadectwo minionej epoki bądź zdarzenia, których zachowanie leży w interesie społecznym ze względu na posiadaną wartość historyczną, artystyczną lub naukową.

Zabytek ruchomy jest wpisywany do rejestru na podstawie decyzji wydanej przez wojewódzkiego konserwatora zabytków na wniosek właściciela tego zabytku (art. 10 ustawy o ochronie zabytków i opiece nad zabytkami). Wojewódzki konserwator zabytków może



Ryc. 23 Epitafium rycerza Dresske z neobarokową kapliczką wpisane do rejestru zabytków

wydać z urzędu decyzję o wpisie zabytku ruchomego do rejestru w przypadku uzasadnionej obawy zniszczenia, uszkodzenia lub nielegalnego wywiezienia zabytku za granicę albo wywiezienia za granicę zabytku o wyjątkowej wartości historycznej, artystycznej lub naukowej. Do rejestru nie wpisuje się zabytku wpisanego do inwentarza muzeum lub wchodzącego w skład narodowego zasobu bibliotecznego (art. 11 ustawy o ochronie zabytków i opiece nad zabytkami).

Na terenie gminy rejestr zabytków ruchomych stanowi zbiór zabytków, wpisanych przez konserwatora wojewódzkiego na podstawie sześciu decyzji o wpisie zabytków ruchomych do rejestru. Są to obiekty tylko z Tułowic, przy czym warto dodać, że w rejestrze są ujęte zabytki nietypowe (stanowiące rzadkość na terenie województwa opolskiego) jak żyrandol w willi Schlegelmilcha czy kolekcja porcelany i wyrobów porcelitowych z wzorcowni Fabryki Porcelitu „Tułowice”.

Cennym zabytkiem jest płyta nagrobna rycerza Dresske – wykonana z piaskowca, przeniesiona podczas budowy nowego kościoła ze starego cmentarza. Nad nią dla ochrony w 1881 roku wybudowano kapliczkę, która również została wpisana do rejestru zabytków.

Miejscowość	Obiekt	Numer rejestru i data
Tułowice	Płyta nagrobna z kościoła parafialnego pw. św. Rocha	Ks.B.t.V-802/89 z 15.12.1989 r.
Tułowice	Architektoniczny baldachim (kapliczka), wybudowany nad renesansową płytą nagrobną Henryka von Dresske i przylegający bokami do muru i metalowego ogrodzenia otaczającego kościół parafialny pw. św. Rocha,	Ks.B.t.IV-375/2018 30.04.2018 r
Tułowice	Rzeźba św. Jana Nepomucena, w kapliczce przy drodze do kościoła parafialnego (skradziona)	Ks.B.t.V-806/90 z 30.01.1990 r.
Tułowice	Żyrandol, willa przy ul. Parkowej 7	Ks.B.t.VI-970/01 z 17.04.2001 r.
Tułowice	Kolekcja porcelany i wyrobów porcelitowych z wzorcowni Fabryki Porcelitu „Tułowice”	Ks.B.t.I-4/1-744/02 z 03.09.2002 r.
Tułowice	Prospekt organowy wraz z instrumentem z kościoła parafialnego pw. Św. Rocha	Ks.B.t.IV-278/13 z 09.09.2013 r.

Tabela 3 Zabytki ruchome wpisane do rejestru zabytków

➤ Zabytki archeologiczne

Ustawa o ochronie zabytków i opiece nad zabytkami wskazuje, iż zabytki archeologiczne to zabytki nieruchome, będące powierzchniową, podziemną lub podwodną pozostałością egzystencji i działalności człowieka, złożoną z nawarstwień kulturowych i znajdujących się w nich wytworów bądź ich śladów albo zabytki ruchome, będące tym wytworem. Są to w szczególności: pozostałości terenowe pradziejowego i historycznego osadnictwa, cmentarzyska, kurhany oraz relikty działalności gospodarczej, religijnej i artystycznej.

Obecnie w rejestrze zabytków nie ma na terenie gminy stanowisk archeologicznych wpisanych do rejestru zabytków.

6.5.3. Parki kulturowe

Parki kulturowe są tworzone w celu ochrony krajobrazu kulturowego oraz zachowania wyróżniających się krajobrazowo terenów z zabytkami nieruchomymi charakterystycznymi dla miejscowej tradycji budowlanej i osadniczej. Zgodnie z art. 16 ust. 1 park tworzy rada gminy na podstawie uchwały po zasięgnięciu opinii wojewódzkiego konserwatora zabytków. Uchwała określa nazwę parku kulturowego, jego granice, sposób ochrony, a także zakazy i ograniczenia dotyczące:

- 1) prowadzenia robót budowlanych oraz działalności przemysłowej, rolniczej, hodowlanej, handlowej lub usługowej;
- 2) zmiany sposobu korzystania z zabytków nieruchomych;
- 3) umieszczania tablic, napisów, ogłoszeń reklamowych i innych znaków niezwiązanych z ochroną parku kulturowego, z wyjątkiem znaków drogowych i znaków związanych z ochroną porządku i bezpieczeństwa publicznego, z zastrzeżeniem art. 12 ust. 1;
- 3a) zasad i warunków sytuowania obiektów małej architektury;
- 4) składowania lub magazynowania odpadów.

Tego typu forma ochrony jest szczególnie polecana dla form krajobrazowych. Na chwilę obecną nie ma propozycji utworzenia parku kulturowego na terenie gminy Tułowice.

6.5.4. Ustalenia ochrony w miejscowym planie zagospodarowania przestrzennego albo w decyzjach.

Ustalenia ochrony w miejscowym planie zagospodarowania przestrzennego albo w decyzji o ustaleniu lokalizacji inwestycji celu publicznego, decyzji o warunkach zabudowy, decyzji o zezwoleniu na realizację inwestycji drogowej, decyzji o ustaleniu lokalizacji linii kolejowej lub decyzji o zezwoleniu na realizację inwestycji w zakresie lotniska użytku publicznego są formą ochrony zabytków realizowaną przez samorząd gminny. Ustawa o ochronie zabytków w art. 18 i 19 wskazuje niezbędne elementy przy sporządzaniu i aktualizacji studiów oraz planów miejscowych, są to:

1. Krajowy program ochrony zabytków i opieki nad zabytkami
2. Ustalenia gminnego programu opieki nad zabytkami, w przypadku gdy gmina posiada program

3. Określenie zasobów podlegających ochronie:
 - zabytków nieruchomych wpisanych do rejestru i ich otoczenia;
 - innych zabytków nieruchomych, znajdujących się w gminnej ewidencji zabytków;
 - parków kulturowych.
4. Ustalenia, w zależności od potrzeb, stref ochrony konserwatorskiej obejmujące obszary, na których obowiązują określone ustaleniami planu ograniczenia, zakazy i nakazy, mające na celu ochronę znajdujących się na tym obszarze zabytków.
5. Ustalenia przeznaczenia i zasad zagospodarowania terenu uwzględniające opiekę nad zabytkami.
6. Określenie rozwiązań niezbędnych do zapobiegania zagrożeniom dla zabytków, zapewnienia im ochrony przy realizacji inwestycji oraz przywracania zabytków do jak najlepszego stanu;

Zgodnie z ustawą o planowaniu i zagospodarowaniu przestrzennym wójt zawiadamia o przystąpieniu do sporządzania dokumentów planistycznych ustawowo określone instytucje i organy, a więc m.in. wojewódzkiego konserwatora zabytków. WKZ po otrzymaniu zawiadomienia o podjęciu odpowiedniej uchwały składa wnioski konserwatorskie, następnie wyraża opinie i udostępnia niezbędne informacje. Na koniec uzgadnia projekt i zmiany planu zagospodarowania przestrzennego w trybie art. 106 Kpa, w związku z art. 20 ustawy o ochronie zabytków.

Miejscowe plany zagospodarowania przestrzennego to istotne narzędzie służące ochronie dziedzictwa kulturowego gminy, ale to też wymierne korzyści dla mieszkańców i inwestorów polegające m.in. na szybkim wystąpieniu o pozwolenie budowlane i realizacji inwestycji, a w konsekwencji zatrzymanie inwestora w gminie. Istotna jest również możliwość pobierania przez gminę tzw. renty planistycznej, która stanowi jej dochód własny i może znacząco wpływać na budżet gminy. Gmina Tułowice jest jedną z nielicznych gmin na terenie województwa opolskiego, która ma pełne pokrycie terenu miejscowym planem zagospodarowania przestrzennego.

6.6. Zabytki w gminnej ewidencji zabytków

Ewidencja zabytków nie jest formą ochrony zabytków, stanowi natomiast zbiór wszystkich obiektów i obszarów o wartościach zabytkowych. W skład ewidencji zabytków wchodzi:

- 1) zabytki nieruchome wpisane do rejestru zabytków,
- 2) zabytki nieruchome nie wpisane do rejestru zabytków,
- 3) parki kulturowe.

Ewidencję zabytków znajdujących się na terenie województwa prowadzi wojewódzki konserwator zabytków w formie kart ewidencyjnych (art. 22 ust. 2 ustawy o ochronie zabytków i opiece nad zabytkami), zaś ewidencję z terenu gmin prowadzi wójt (burmistrz, prezydent miasta) w formie zbioru kart adresowych zabytków, objętych wojewódzką ewidencją zabytków (art. 22 ust. 4 cytowanej wyżej ustawy).

Obok zabytków nieruchomych wpisanych do rejestru i ich otoczenia oraz parków kulturowych ochronę zabytków objętych gminną ewidencją uwzględnia się w studium uwarunkowań i kierunków zagospodarowania przestrzennego gminy oraz w miejscowych planach zagospodarowania przestrzennego.

Ewidencja zabytków jest podstawą dla sporządzania programów opieki nad zabytkami przez województwa, powiaty i gminy. Rozpoznanie zasobów, stanu zachowania obiektów zabytków pozwala na wskazanie zagrożeń oraz sposobów reagowania w celu ochrony i powstrzymania degradacji zewidencjonowanych zabytków oraz ich otoczenia. Dlatego obiekty te ujęte zostają w programach opieki oraz wskazane są do ochrony w miejscowych planach zagospodarowania przestrzennego.

Gmina Tułowice pierwszą ewidencję zabytków sporządziła w 2007 roku¹². Obecnie występują niewielkie rozbieżności w wykazach, w gminnej ewidencji zabytków ujętych było dotychczas 191¹³ obiektów i obszarów, zaś w ewidencji prowadzonej przez wojewódzkiego konserwatora zabytków znajdują się 192 obiekty i obszary, przy czym brakuje w niej np. karty ewidencyjnej zespołu stacji kolejowej w Szydłowie, który jako obszar wpisany do rejestru zabytków powinien być włączony do ewidencji.

W związku ze zmianami wprowadzonymi *Rozporządzeniem Ministra Kultury i Dziedzictwa Narodowego z dnia 10 września 2019 roku, zmieniającego rozporządzenie w sprawie prowadzenia rejestru zabytków, krajowej, wojewódzkiej i gminnej ewidencji zabytków oraz krajowego wykazu zabytków skradzionych lub wywiezionych za granicę niezgodnie z prawem (Dz.U. z 2019r., poz. 1886)*, karty są wykonywane według nowego wzoru, który oprócz danych adresowych oraz form ochrony konserwatorskiej, zawiera także takie informacje jak: historia, opis i wartości zabytku, stan zachowania i postulaty dotyczące konserwacji. Przy czym należy zaznaczyć, że dotychczas wykonane karty adresowe są ważne i nie jest konieczne ich ponowne opracowanie (ewentualnie może to dotyczyć obiektów, których stan techniczny uległ zasadniczej zmianie).

Wyżej wymienione rozporządzenie wprowadziło zasadę, iż w przypadku włączenia obiektów do GEZ wymagane jest porozumienie burmistrza z wojewódzkim konserwatorem zabytków co do zasadności ujęcia tego zabytku w GEZ oraz najpilniejszych postulatów konserwatorskich, a także ustaliło obowiązek informacyjny gminy, polegający na tym, iż wymagane jest zawiadomienie właściciela zabytku o zamiarze włączenia karty adresowej zabytku do gminnej ewidencji zabytków. Zawiadamia się właścicieli zabytków o zamiarze włączenia do GEZ, oraz o sporządzeniu nowej karty adresowej albo o zamiarze wyłączenia karty adresowej zabytku z GEZ. Do powyższych zawiadomień o włączeniu karty do GEZ lub o wykonaniu nowej, dołącza się odpowiednią kartę ewidencyjną.

Po przeprowadzeniu analizy terenowej stwierdzono, iż część obiektów utraciła wartości zabytkowe, czy to poprzez przebudowę, rozbiórkę lub też dekapitalizację obiektu w stopniu przekraczającym możliwość wykonania remontu utrzymującego historyczną tkankę

¹² Karty opracował Regionalny Ośrodek Badań i Dokumentacji Zabytków w Opolu

¹³ <https://tulowice.pl/download/attachment/7767/wykaz-zabytkow-nieruchomych-wpisanych-do-gminnej-ewidencji-zabytkow.pdf>

zabytkową. W ramach weryfikacji stosowny wniosek o wyłączenie nieistniejących obiektów oraz tych, które utraciły wartości zabytkowe został przekazany do Opolskiego Wojewódzkiego Konserwatora Zabytków. Obiekty ewidencyjne wymagają cyklicznego monitoringu, ponieważ zasób zabytków architektury podlega częstym zmianom (modernizacje, pogarszanie się stanu obiektów nieużytkowanych itp.), stąd konieczna jest w miarę systematyczna weryfikacja.

Obecnie na terenie gminy w ewidencji ujętych jest: 185 zabytków (gminna ewidencja zabytków – aneks nr 1)¹⁴. W trakcie opracowywania *Programu* zweryfikowano zasoby ewidencyjne, wojewódzki konserwator zabytków zgodził się na wyłączenie 6 obiektów. Przy czym w gminie znajdują się cenne obszary i obiekty, które kwalifikują się do włączenia do gminnej ewidencji zabytków po uzgodnieniu z wojewódzkim konserwatorem zabytków (np. remiza czy trafostacja w Szydłowie, folwark w Ligocie Tułowickiej), warunkiem tych działań powinna być wiedza i zgoda właścicieli zabytków. Jednocześnie zostały podjęte działania zmierzające do wyłączenia z ewidencji zabytków nieistniejących bądź takich, które utraciły wartości zabytkowe, te działania będą kontynuowane.



Ryc. 24 Remiza w Szydłowie – obiekt o cechach zabytkowych; Ryc. 25 Ligota Tułowicka – fragment zabudowań dawnego folwarku

Oprócz kart ewidencyjnych, zawierających podstawowe dane adresowe, urząd konserwatorski opracowuje szczegółowe karty ewidencyjne zabytków architektury i budownictwa (tzw. karty białe). Obecnie dla gminy Tułowice w archiwum Opolskiego Wojewódzkiego Konserwatora Zabytków znajduje się 13 kart dla zabytków ruchomych oraz 24 dla zabytków nieruchomych dla następujących obiektów:

1. Ligota Tułowicka – zbożowy młyn wodny
2. Ligota Tułowicka młyn wodny, obecnie budynek mieszkalno – gospodarczy nr 21,
3. Skarbiszowice zespół folwarczny
4. Szydłów – zespół stacji kolejowej,
5. Szydłów – dworzec kolejowy,
6. Szydłów – nastawnia kolejowa,
7. Szydłów – parowozownia,

¹⁴ <https://tulowice.pl/download/attachment/7767/wykaz-zabytkow-nieruchomych-wpisanych-do-gminnej-ewidencji-zabytkow.pdf> zawiera wykaz 191 obiektów przed weryfikacją w terenie i uzgodnieniem z OWKZ

8. Tułowice – założenia pałacowo–parkowo–folwarczne,
9. Tułowice – pałac,
10. Tułowice – dwojak, obecnie dom,
11. Tułowice – zespół nadleśnictwa,
12. Tułowice – stróżówka,
13. Tułowice – zespół dawnej fabryki porcelany i porcelitu, ul. Świerczewskiego,
14. Tułowice – budynek administracyjny w zespole dawnej fabryki,
15. Tułowice – budynek portierni w zespole dawnej fabryki,
16. Tułowice – budynek piecowni w zespole dawnej fabryki,
17. Tułowice – blok zabudowy produkcyjno – magazynowej w zespole dawnej fabryki,
18. Tułowice – budynek warsztatu mechanicznego i kuźni w zespole dawnej fabryki,
19. Tułowice – budynek formowni i odlewni w zespole dawnej fabryki,
20. Tułowice – remiza zakładowej staży pożarnej w zespole dawnej fabryki,
21. Tułowice – dawny młyn wodny – zespół, ul. parkowa 9-11,
22. Tułowice – budynek produkcyjno – mieszkalny, ul. Parkowa 9,
23. Tułowice – dawna bażanciarnia, budynek mieszkalny, ul. Parkowa 11,
24. Tułowice – maszyny i urządzenia młyńskie, ul. Szkolna 11.

W archiwum zakładowym Wojewódzkiego Urzędu Ochrony Zabytków w Opolu znajdują się również trzy karty cmentarzy:

1. Karta Cmentarza w Szydłowie (z 2 poł. XIX w.),
2. Karta Cmentarza w Tułowicach (przy kościele poewangelickim),
3. Karta Cmentarza w Tułowicach (cmentarz parafialny założony ok. 1829 r.).

Stanowiska archeologiczne w ewidencji

Do zabytków nieruchomych zalicza się także zabytki archeologiczne, wykaz stanowisk archeologicznych ujętych w gminnej ewidencji zabytków stanowi załącznik nr 2.

W gminnej ewidencji zabytków gminy Tułowice ujęto 25 stanowisk archeologicznych odkrytych w trakcie badań powierzchniowych prowadzonych w ramach programu badawczego Archeologiczne Zdjęcie Polski oraz podczas przypadkowych odkryć oraz w ramach badań realizowanych w okresie międzywojennym XX wieku (w Muzeum Śląska Opolskiego w Opolu znajdują się materiały dotyczące tych prac). Ewidencja obejmuje takie zabytki archeologiczne jak: grodziska – 2, kurhan – 1, osady produkcyjne – 1.

Przy czym dane na temat grodzisk pochodzą z okresu międzywojennego i nie udało się tych danych potwierdzić współczesnymi badaniami. Część stanowisk archeologicznych obecnie nie ma określonej lokalizacji.

Dla zabytków archeologicznych gmina nie posiada opracowanych kart adresowych.

7. Działania gminy w obszarze dziedzictwa kulturowego

7.1. Obiekty zabytkowe będące własnością gminy

W celu realizacji obowiązków wynikających z ustawy o ochronie zabytków niezbędne jest podanie informacji nt. zasobów gminnych wpisanych do rejestru zabytków. Zgodnie

bowiem z art. 5 ustawy o ochronie zabytków i opiece nad zabytkami właściciel zabytku jest zobowiązany do:

- 1) naukowego badania i dokumentowania zabytku;
- 2) prowadzenia prac konserwatorskich, restauratorskich i robót budowlanych przy zabytku;
- 3) zabezpieczenia i utrzymania zabytku oraz jego otoczenia w jak najlepszym stanie;
- 4) korzystania z zabytku w sposób zapewniający trwałe zachowanie jego wartości;
- 5) popularyzowania i upowszechniania wiedzy o zabytku oraz jego znaczeniu dla historii i kultury.

Obiekty znajdujące się w ewidencji zabytków, będące własnością gminy to budynki mieszkalne. Większość z nich wymaga przeprowadzenia prac remontowych.

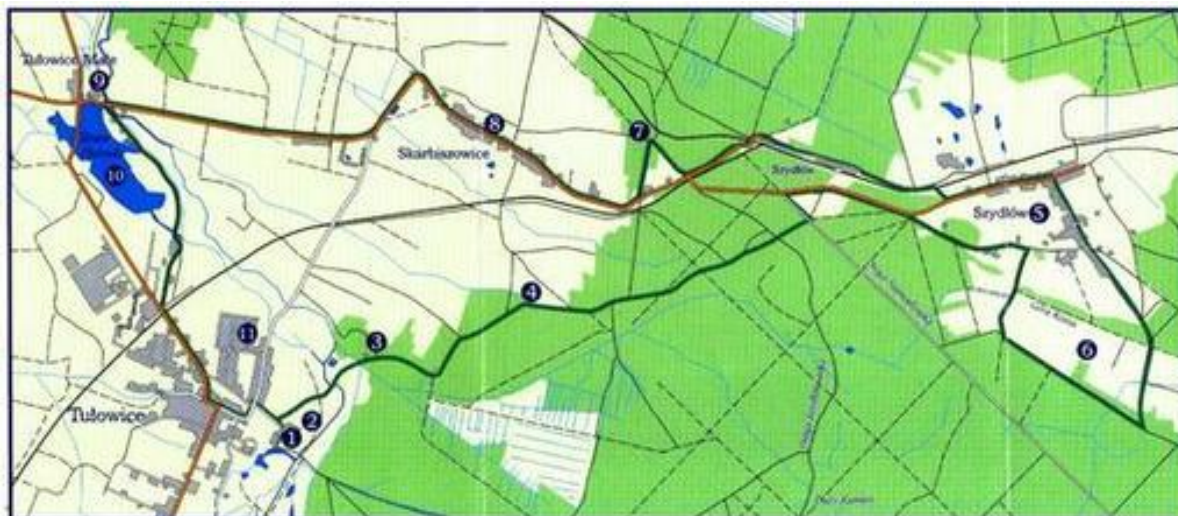
I.p.	Miejscowość	obiekt	Adres	
1.	Tułowice	budynek mieszkalny	Przedszkolna 21	
2.	Tułowice	budynek mieszkalny	Szkolna 10	
3.	Tułowice	budynek mieszkalny	Porcelanowa 2	
4.	Tułowice	budynek mieszkalny	Porcelanowa 12	
5.	Tułowice	budynek mieszkalno-usługowy	Pocztowa 2	
6.	Tułowice Małe	budynek mieszkalny	Nr 1/16	

Tabela 4 Obiekty zabytkowe, których właścicielem jest gmina

7.2. Infrastruktura i działania Gminy w zakresie wykorzystania dziedzictwa kulturowego do popularyzacji miasta i obszaru gminy.

Gmina podejmuje działania na rzecz popularyzacji gminy jako miejsca przyjaznego mieszkańcom i turystom. Informacje o dziedzictwie kulturowym prezentowane są w tematycznych folderach oraz na stronie internetowej. Do ciekawych szlaków pieszo - rowerowych można zaliczyć:

- Trasa „ZAKAMARKI” długość: 16 km oznaczenie: linia zielona pojedyncza, rozpoczyna się przy młynie i młynówce w Tułowicach, przebiega przez Skarbiszów, Szydłów, Staw Hutnik w Tułowicach Małych i powraca do Tułowic



Ryc. 26 Trasa turystyczna „Zakamarki”, źródło: <https://tulowice.pl/12/zakamarki.html>

- Trasa „LASAMI, ŁĄKAMI...” długość: 14,5 km oznaczenie: linia czerwona pojedyncza, rozpoczyna się od szpitaliku – willi Erharda Schlegelmilcha w Tułowicach, a kończy przy kamieniołomie w Ligocie Tułowickiej
- „BLISKIE STAWY” długość: 8,5 km, oznaczenie: linia niebieska pojedyncza, rozpoczyna się Od dworca PKP w Tułowicach, przebiega przez Tułowice Małe – obok Stawu Hutnik i dawnej huty żelaza zwanej „Popiół”, w 1822 przemianowanej na „Teresa” oraz Stawu Olszowego – wokół którego rozciąga się las olszowy zwany olsem, który w części jest pozostałością dawnej Puszczy Niemodlińskiej.

W samej miejscowości Tułowice znajdują się tablice proponujące inne, nie opisane na stronie internetowej szlaki:



Ryc. 27 Tablica informacyjna prezentująca trasę pieszo – rowerową „Ukojenie”

Przez gminę przebiegają również szlaki regionalne:

- Szlak rodu von Praschma z Opola do Komprachcic (ok. 35 km) przebiega również przez Tułowice, trasa prowadzi: Opole – Dąbrowa – Niemodlin – Lipno – Tułowice – Ochodze – Komprachcice.

Zasoby dziedzictwa kulturowego i przyrodniczego prezentuje przewodnik poświęcony wycieczkom po Gminie Tułowice¹⁵, wcześniej gmina była także wydawcą publikacji poświęconej historii i zabytkom Tułowic¹⁶. Wskazane jest podjęcie starań o przygotowanie aktualnych wydawnictw lub wznowienie dotychczasowych materiałów. W sumie całość działań promocyjnych wymaga aktualizacji i uzupełnienia oferty, na przykład opisane w publikacji wycieczki turystyczne po terenie gminy nie są prezentowane na stronie internetowej gminy, nie ma też ich oznakowania w terenie, są za to tablice zawierające inne propozycje (opis i zdjęcie powyżej). Tak więc konieczna jest aktualizacja oferty pod kątem oznaczenia szlaków, stanu technicznego tablic, gdyż część z nich ma uszkodzone plansze oraz uzupełnienie propozycji o nowe formy aktywności np. quesy, szlaki rowerowe wraz z niezbędną infrastrukturą.

¹⁵ M. Woźniak, Wycieczki po Gminie Tułowice. Przewodnik, Tułowice 2016, Publikacja współfinansowana ze środków Europejskiego Funduszu Rozwoju Regionalnego oraz ze środków budżetu państwa *Przekraczamy granice*

¹⁶ M. Woźniak, E. Woźniak, Od Tillowitz do Tułowic, Tułowice 2007



Ryc. 28 Publikacje poświęcone historii, zabytkom i ciekawostkom gminy

Na obszarze gminy były podejmowane działania, które umożliwiły wyeksponowanie walorów zabytkowych obiektów w poszczególnych miejscowościach. Było to możliwe dzięki wsparciu projektów z funduszy europejskich np.: otwarcie Izby Regionalnej w budynku świetlicy wiejskiej w Skarbiszowicach było możliwe dzięki dofinansowaniu uzyskanemu w ramach działania 413 Wdrażanie lokalnych strategii rozwoju objętego PROW na lata 2007-2013 w zakresie małych projektów. Kwota dofinansowania wyniosła 39.901,00 zł. Sołectwo Skarbiszowice pozyskało także fundusze na adaptację stodoły do celów edukacyjnych i kulturalnych w ramach projektu *Budowa Centrum Wypoczynku, Rekreacji i Edukacji we wsi Skarbiszowice*. Aktywność mieszkańców wsi zaowocowała przyznaniem przez Urząd Marszałkowski Województwa Opolskiego III miejsca w konkursie „Piękna Wieś Opolska” w kategorii *Najpiękniejsza Wieś* w 2019 roku.



Ryc. 29 Izba Regionalna w Skarbiszowicach – elewacja i wnętrze



W gminie organizowane są cykliczne imprezy kulturalno-rekreacyjne i sportowe o randze lokalnej (dożynki gminne) i regionalnej. Do stałych wydarzeń należy zaliczyć:

- Święto Opolskiej Pisanki
- Konkurs Palm Wielkanocnych
- Dożynki gminno – parafialne
- Wystawa Twórców Amatorów ART – MIKST

Tułowicki Ośrodek Kultury organizuje także wydarzenia w ramach Europejskich Dni Dziedzictwa¹⁷ odbywających się cyklicznie we wrześniu w całej Europie, w Tułowicach odbywają się regionalne konkursy np.: Opolski Konkurs Sygnalistów Myśliwskich.



Ryc. 30 Popularyzacja tradycji związanych z opolską pisanką podczas Europejskich Dni Dziedzictwa
<http://tok.tulowice.pl/195/157/tulowicka-droga-opolskiej-pisanki-galeria.html>

¹⁷ Europejskie Dni Dziedzictwa to wspólna inicjatywa Rady Europy i Unii Europejskiej z 1985 roku. Jest to cykliczny projekt kulturalny, społeczny i edukacyjny o wyjątkowej skali i zasięgu: co roku we wrześniu mieszkańcy Starego Kontynentu mogą bezpłatnie zwiedzić najciekawsze zabytki w swojej okolicy oraz skorzystać z szerokiego wachlarza wydarzeń kulturalnych i edukacyjnych, szczegóły: <https://edd.nid.pl/>

8. Ocena stanu dziedzictwa kulturowego gminy. Analiza szans i zagrożeń.

W toku analizy stanu krajobrazu kulturowego gminy Tułowice, ustalono następujące czynniki determinujące jego dalszy rozwój:

Tabela. Analiza – mocne i słabe strony

Mocne strony	Słabe strony
<ul style="list-style-type: none"> ▪ Plany miejscowe dla całości terenów gminy ▪ Dogodne położenie gminy związane z bliską lokalizacją węzła autostradowego Opole Zachodnie ▪ Przejrzysta polityka przestrzenna gminy: opracowany miejscowy plan zagospodarowania przestrzennego; ▪ Różnorodność krajobrazu naturalnego i kulturowego na terenie gminy; ▪ Cenne obiekty zabytkowe rozpoznawalne poza gminą, szczególnie zespół pałacowo – parkowy w Tułowicach; ▪ Bogate walory przyrodniczo-krajobrazowe i cenne zasoby przyrodnicze (Bory Niemodlińskie); ▪ Publikacje, foldery i inne materiały publikowane i przewodnik; ▪ Istniejące szlaki związane z dziedzictwem kulturowym ▪ Współpraca z innymi gminami w regionie; ▪ Działalność na terenie gminy Niemodlińskiego Towarzystwa Regionalnego oraz Partnerstwa Borów Niemodlińskich powodująca zwiększenie świadomości historycznej; ▪ Działalność Stowarzyszeń Odnowy i Rozwoju Wsi oraz Stowarzyszenia na Rzecz Rozwoju Gminy Tułowice ▪ Działalność Ośrodka Kultury w Tułowicach, ▪ Działalność Izby Regionalnej w Skarbiszowicach oraz Tułowickiego Towarzystwa Historycznego ▪ Lokalni pasjonaci popularyzujący historię i zabytki gminy ▪ Plenerowe imprezy lokalne jako element promocji i budowania więzi lokalnych; ▪ Kultywowanie tradycji związanych z dziedzictwem niematerialnym – opolską pisanką oraz zwyczaje wykonywania płam wielkanocnych, wieńców dożynkowych itp. ▪ Porcelana tułowicka oraz porcelit – wyroby znane i cenione przez kolekcjonerów 	<ul style="list-style-type: none"> ▪ Poważna degradacja istniejącej substancji zabytkowej, szczególnie pod kątem zasad i warunków przeprowadzanych remontów i adaptacji zabytkowych obiektów; ▪ Pogarszający się stan zachowania nieużytkowanych zabytków techniki na terenie gminy, ▪ Utrata wartości zabytkowych cmentarzy ujętych w ewidencji oraz brak dostatecznej dokumentacji na ich temat; ▪ Niepełna analiza układów przestrzennych wsi; ▪ Niewystarczająca ilość oznaczeń zabytków i informacji o nich w terenie; ▪ Brak opisu szlaków w terenie, niepełna informacja o propozycjach szlaków tematycznych na stronie internetowej urzędu ▪ Brak wykorzystania potencjału dawnej, zabytkowej zabudowy; ▪ Trudności z pozyskaniem środków finansowych na ochronę dziedzictwa kulturowego. ▪ Niewystarczająca wiedza mieszkańców gminy dotycząca lokalnego dziedzictwa kulturowego, ▪ Niska świadomość społeczna o prawnych zobowiązaniach właściciela do należytego utrzymywania zabytków, ▪ Niewielkie zrozumienie społeczne dla potrzeb ochrony zabytków i dziedzictwa kulturowego, ▪ Postępująca dekapitalizacja zasobu zabytkowego na terenie gminy; ▪ Niewielka ilość działań związanych z dziedzictwem niematerialnym; ▪ Brak hotelu, niewielka oferta ośrodków agroturystycznych i miejsc noclegowych, ▪ Niewystarczająca ilość propozycji spędzania czasu wolnego na terenie gminy (np. odpoczynek weekendowy)

Tabela. Analiza – szanse i zagrożenia

Szanse	Zagrożenia
<ul style="list-style-type: none"> ▪ Przygotowane i realizowane konkretne zadania związane z rewitalizacją obiektów i obszarów zabytkowych ▪ Możliwość pozyskania dotacji na prace konserwatorskie i roboty budowlane przy obiektach zabytkowych ze środków finansowych pochodzących z różnych źródeł: samorządowe, państwowe, środki UE i in. ▪ Wprowadzenie nowych narzędzi ochrony dla służb konserwatorskich, m.in. powołanie Narodowego Funduszu Ochrony Zabytków, tymczasowa ochrona konserwatorska obiektu po rozpoczęciu procedury wpisu do rejestru zabytków ▪ Uzupełnianie infrastruktury pieszo – rowerowej w województwie i możliwość pozyskania funduszy na ten cel ▪ Zwiększanie się zainteresowania społecznego lokalną historią i zabytkami oraz otaczającym krajobrazem ▪ Fundusze osób prywatnych w pracach związanych z ochroną zabytków; ▪ Inicjatywy edukacyjne dla mieszkańców Gminy na temat wartości kulturowej zabytków, których są właścicielami oraz propagowanie pozytywnych rozwiązań zgodnych z zasadami sztuki konserwatorskiej; ▪ Rosnące zapotrzebowanie na turystykę lokalną, ▪ Poszukiwanie aktywnych form spędzania wolnego czasu – rowerowe, wodne, konne; ▪ Moda na zdrową żywność, produkty regionalne; a tym samym wzmocnienie i wykorzystanie potencjału dziedzictwa kulinarnego 	<ul style="list-style-type: none"> ▪ Obciążenie gminy nowymi zadaniami bez zabezpieczenia środków finansowych; ▪ Luki prawne i brak spójności w przepisach np. ustawa o ochronie zabytków w relacji z prawem budowlanym; ▪ Niestabilność przepisów i luki legislacyjne zarówno w sferze finansowej, jak też ochrony zasobów kulturowych; ▪ Brak w gminie wydzielonego funduszu na dofinansowanie prac konserwatorskich i budowlanych (w ramach przepisów ustawy o ochronie zabytków) ▪ Brak funduszy gminnych na remonty budynków własnych ujętych w GEZ ▪ Podatność zabytków na zniszczenie (brak zabezpieczeń, brak funkcji). ▪ Niewystarczające środki finansowe na prace konserwatorskie ze względu na duże potrzeby w tym zakresie; ▪ Kolizja pomiędzy wymogami ochrony konserwatorskiej, a polityką oszczędzania energii (wykonywanie dociepleń elewacji obiektów zabytkowych metodami degradującymi wartości zabytkowe), ▪ Niekontrolowane mnożenie reklam i innych nośników na obiektach i obszarach historycznych; ▪ Mało skuteczna egzekucja prawna w zakresie samowoli budowlanych oraz dewastacji zabytków i środowiska ▪ Niedostateczna promocja dobrych przykładów i projektów zrealizowanych we współpracy z urzędem konserwatorskim w Opolu ▪ Niechęć do obejmowania obiektów ochroną konserwatorską przez właścicieli

Podsumowanie Analizy SWOT oraz stanu zachowania zasobu zabytkowego

Spośród zewidencjonowanych obiektów ewidencyjnych przeważającą formą własności jest własność prywatna. Obejmuje ona około 80 % proc. zabytkowych zasobów gminy. W większości właścicielami są osoby fizyczne, do których należą głównie domy mieszkalne oraz zabudowania gospodarczo-mieszkalne. Własność związków wyznaniowych dotyczy 4,7 proc. zabytkowych zasobów gminy i związana jest z kościołem rzymskokatolickim. Należą do niego wszystkie kościoły, plebanie i część kapliczek. Własność komunalną gminy stanowi jedynie 6,3 proc. zasobów zabytkowych. Są to przede wszystkim budynki mieszkalne (m.in.

przy ul. Przedszkolna 21, ul. Szkolna 10, ul. Porcelanowa 2 i 12). Najcenniejszy na terenie gminy zespół pałacowo – parkowy w Tułowicach jest własnością Powiatu Opolskiego. Wśród obiektów należących do tej formy własności przeważają kamienice miejskie.

Stan zachowania zabytków nieruchomości na terenie gminy Tułowice jest zróżnicowany w zależności od kategorii obiektów. W przypadku architektury w najlepszym stanie są zabytki sakralne. Na terenie gminy są to głównie kościoły, choć także tutaj znajdują się obiekty wymagające podjęcia prac restauratorskich, jak np. kapliczki, ale także małe formy upamiętnień – zabytkowe nagrobki na cmentarzach.

Obiektami zagrożonymi, ze względu na brak funkcji użytkowych i skomplikowaną sytuację własnościową są budynki przemysłowe i gospodarcze, m.in. budynki pokolejowe – szczególnie niepokojący jest stan budynku dworca kolejowego¹⁸ oraz cegielni czy dawnej gospody w Szydłowie, poważnie zagrożony jest młyn w Tułowicach, ale pogarsza się także stan dawnego młyna w Ligocie Tułowickiej czy zabudowań folwarcznych w Skarbiszowicach. Jest to wysoce niekorzystne zjawisko, ze względu na skromne zasoby dziedzictwa kulturowego gminy. Biorąc jednak pod uwagę sytuację własnościową oraz uwarunkowania prawne i finansowe, działania gminy w tym obszarze są utrudnione i mogą obecnie sprowadzać się do popularyzowania wiedzy o tych zabytkach oraz wspierania inicjatyw na rzecz powstawania opracowań inwentaryzacyjnych i badawczych, a także pomagania właścicielom podejmującym działania adaptacyjne i remontowe.

W przypadku budynków mieszkalnych ich stan jest uzależniony od użytkowania obiektów. Opuszczone – popadają w ruinę, jest to szczególnie widoczne na obszarach wiejskich, gdzie w większości miejscowości znajdują się nieużytkowane zabudowania gospodarcze, w efekcie część budynków kwalifikuje się obecnie jedynie do rozbiórki. W użytkowanych budynkach w przypadku niektórych problemem jest brak środków finansowych na prace remontowe, w sumie zamieszkałe budynki są w większości zadbane, wręcz zauważalna jest tendencja do ich modernizacji, która zaciera walory zabytkowe i historyczny wystrój (tzn. podczas wykonywania prac remontowych likwidowane są pokrycia dachów z dachówki karpiówki i zastępowanie jej blachą lub czarną dachówką betonową, wysuwanie okapów, docieplenia elewacji prowadzą do usuwania detalu architektonicznego, wymiana stolarki z uproszczoną konstrukcją bez historycznych podziałów). Tego typu działania zauważalne są także w gminie Tułowice.

Pożądanym i w dłuższej perspektywie koniecznym elementem wspierającym utrzymanie tradycyjnych technik budowlanych i wystroju architektonicznego obiektów, będą działania zmierzające do wspierania właścicieli podejmujących prace o charakterze konserwatorskim, a nie typowo modernizacyjnym. Jest to możliwe dzięki zmianie przepisów ustawy o ochronie zabytków, która dopuszcza udzielanie przez samorządy dotacji na prace w obiektach włączonych do gminnej ewidencji zabytków, dlatego w *Programie* zaproponowano wdrożenie stałego, nawet niewysokiego systemu dofinansowania prac w obiektach zabytkowych. Tego typu współpraca z właścicielami jest nieodzowna, przy dążeniu do zachowania najcenniejszych i charakterystycznych dla gminy zabytków. Gmina do tej pory nie udzielała właścicielom

¹⁸ Budynek jest opuszczony i popada w ruinę, tymczasem obok została wybudowana parterowa, bezstylowa wiata pełniąca m.in. funkcje dworca.

prywatnym dotacji celowych na dofinansowanie prac budowlano – konserwatorskich przy zabytkach wpisanych do rejestru zabytków, wynikających z przepisów ustawy o ochronie zabytków i opiece nad zabytkami. Przy czym należy zwrócić uwagę, że Rada Gminy Tułowice podjęła 29 stycznia 2015 r. uchwałę Nr V/17/15 w sprawie zasad udzielania dotacji na prace konserwatorskie, restauratorskie lub roboty budowlane przy obiektach wpisanych do rejestru zabytków. uchwała ta jest realizowana sporadycznie, do tej pory dofinansowanie zostało udzielone jedynie na remont zabytkowych organów w kościele pw. św. Rocha w Tułowicach w 2015 roku.

Analizując dotychczasowe wykorzystanie zasobów dziedzictwa kulturowego do promocji i popularyzacji z oczywistych względów na czoło wysuwa się promowanie tradycji produkcji porcelany tułowickiej. Trwają ostatnie prace w dawnym dworcu kolejowym w Tułowicach, w którym ma być prezentowana kolekcja tutejszych wyrobów. Działania promujące dawną fabrykę powinny być rozwijane o nowe narzędzia, jako stanowiące wizytówkę gminy.



Ryc. 31 Budynek dawnego dworca kolejowego w Tułowicach, adaptowany na cele ekspozycji kolekcji porcelany tułowickiej

Warto również zwrócić uwagę, że dzięki zaangażowaniu lokalnej społeczności w Skarbiszowicach oprócz dawnej gospody wykorzystywanej na izbę regionalną uratowano historyczną stodołę (zagroda nr 17), po adaptacji pełni ona funkcję sali spotkań.

9. Założenia programowe

Realizacja programu opieki odbywa się w oparciu o dwa priorytety, w ramach których ustalono kierunki oraz typy działań. W ich ramach szeroko pojęta ochrona i opieka nad zabytkami Gminy Tułowice ma zmierzać do:

- Konsekwentnego realizowania kompetencji samorządu w obszarze lokalnego dziedzictwa kulturowego poprzez wdrożenie programu opieki. Postuluje się wpisanie działań z zakresu ochrony i opieki nad dziedzictwem kulturowym (zarówno materialnym jak

i niematerialnym) do dokumentów strategicznych gminy Tułowice, na podstawie których planuje się długofalową politykę finansową gminy i wyznacza priorytety działań.

- Dbałości o krajobraz kulturowy miasta i obszarów wiejskich, zachowanie charakterystycznych elementów zabytkowych i przyrodniczych jak i układów ruralistycznych, także poprzez wdrażanie ustawowych form ochrony.
- Umożliwienia i wspierania racjonalnego wykorzystania środków finansowych na działania w obszarze ochrony zabytków, szczególnie na finansowanie prac w obiektach zabytkowych.
- Wspierania aktywności lokalnej mającej na celu poszanowanie z utrwalaniem dziedzictwa.
- Wspierania działań na rzecz projektów edukacyjnych mających na celu zwiększenie wiedzy i świadomości mieszkańców o zasobach kulturowych gminy.
- Wzbogacania oferty turystycznej gminy m.in. poprzez działania na rzecz dziedzictwa kulturowego.
- Podejmowania działań umożliwiających tworzenie miejsc pracy związanych z zabytkami.

Gmina Tułowice powinna dążyć do jak najefektywniejszego realizowania założonych kierunków działań i zadań. Należy jednak brać pod uwagę fakt, że z racji czteroletniego okresu obowiązywania gminnego programu opieki nad zabytkami, mogą one wymagać aktualizacji w wyniku następujących w tym okresie zmian społeczno-gospodarczych. Jednym z zadań gminy jest odpowiednio szybkie reagowanie i aktualizowanie działań i zadań, celem jak najefektywniejszej realizacji założeń programu.

Priorytet 1

1. Ochrona dziedzictwa kulturowego i eksponowanie jego wartości w celu spójnego i efektywnego rozwoju społeczno – gospodarczego gminy

Kierunki działań	Zadania
1.1. Ograniczenie procesu degradacji zabytków oraz realizacja działań na rzecz poprawy ich stanu zachowania	1) Prowadzenie prac remontowo – konserwatorskich przy obiektach zabytkowych nieruchomości stanowiących własność gminy
	2) Dofinansowanie w ramach środków pochodzących z budżetu gminy prac konserwatorskich przy zabytkach nie stanowiących własności gminy wpisanych do rejestru zabytków i włączonych do GEZ
	3) Prowadzenie monitoringu i weryfikacji obiektów uwzględnionych w gminnej ewidencji zabytków wraz z uzupełnianiem wykazu o obiekty zabytkowe w ramach współpracy z wojewódzkim konserwatorem zabytków oraz informowanie właścicieli zabytków o obowiązkach wynikających z ustawy o ochronie zabytków i opiece nad zabytkami
	4) Monitorowanie stanu zachowania i sposobu wykorzystania zabytków, w tym weryfikacja udzielanych ulg podatkowych dla zabytków wpisanych do rejestru, informowanie odpowiednich organów o pogarszaniu się stanu technicznego zabytków wpisanych do rejestru zabytków

	5) Włączenie działań z zakresu ochrony i opieki nad dziedzictwem kulturowym (zarówno materialnym jak i niematerialnym) do dokumentów strategicznych gminy Tułowice, na podstawie których planuje się długofalową politykę finansową gminy i wyznacza priorytety działań.
1.2. Integracja działań na rzecz ochrony dziedzictwa kulturowego i środowiska przyrodniczego	1) Zapobieganie rozpraszaniu osadnictwa poprzez ochronę historycznie ukształtowanych układów (sieć dróg, podziałów własnościowych i funkcjonalnych), w zgodzie z historyczną kompozycją i formą architektoniczną danego układu czy zespołu
	2) Popularyzacja i wspieranie projektów przyczyniających się do zachowania i odtworzenia tradycyjnej roślinności ogródków przydomowych i sadów oraz charakterystycznych w krajobrazie alei i zadrzewień (stawy, cmentarze i in.)
	3) Dbałość o zachowanie układów przestrzennych: linii i skali zabudowy, układu budynków, tradycyjnych elementów wyróżniających np. kolorystyki dachów, kompozycji i dekoracji ścian szczytowych, detalu architektonicznego, stolarki (mpzp i in. dokumenty strategiczne, w tym finansowe)
1.3. Podejmowanie działań umożliwiających tworzenie miejsc pracy związanych z zabytkami	1) Wspieranie utrzymywania na rynku pracy zanikających rzemiosł i zawodów oraz lokalnych tradycji mieszkańców
	2) Wspieranie osób i społeczności lokalnych w działaniach związanych z lokalnymi tradycjami i zwyczajami (np. obrzędowych, kulinarnych)
	3) Wspieranie rozwoju gospodarstw agroturystycznych w zabytkowych obiektach oferujących wypoczynek i rozrywkę
	4) Wspieranie rozwoju izb muzealnych i izb pamięci oraz innych form zmierzających do zachowania materialnych świadectw dziedzictwa z możliwością ich prezentacji i udostępniania jak również zmierzających do utrwalania i przekazywania dziedzictwa niematerialnego (obrzędy, tradycje, zwyczaje)
	5) Działania na rzecz zachowania i eksponowania zabytków techniki w gminie (szlak tematyczny, partnerstwo publiczno – prywatne i in.)

Priorytet 2

2. Dokumentowanie dziedzictwa kulturowego gminy oraz promocja i edukacja służąca zachowaniu tożsamości

Kierunki działań	Zadania
2.1. Specjalistyczne rozpoznanie badawcze poszczególnych obiektów i obszarów zabytkowych	1) Systematyczna aktualizacja gminnej ewidencji zabytków – wraz z przygotowaniem wniosków do wojewódzkiego konserwatora zabytków o opracowanie poszerzonej dokumentacji np. kart białych dla wybranych zabytków ujętych w GEZ (kościół, folwark w Ligocie Tułowickiej, kuźnia w Tułowicach i in.)
	2) Działania zmierzające do profesjonalnej inwentaryzacji zasobów zabytków ruchomych (kapliczek, krzyży)

	3) Opracowanie kompleksowej bazy danych nt. zasobów archeologicznych gminy (w tym wykonanie kart ewidencyjnych)
2.2. Popularyzacja wiedzy o regionalnym dziedzictwie kulturowym	1) Inicjowanie i wspieranie programów (konkursy, wystawy i inne) realizowanych przez instytucje, stowarzyszenia, związki wyznaniowe i inne podmioty, działających na rzecz edukacji i popularyzacji dziedzictwa kulturowego zarówno materialnego jak i niematerialnego
	2) Wydawanie i wspieranie publikacji (w tym folderów promocyjnych, ulotek, broszur), poświęconych problematyce dziedzictwa kulturowego gminy
	3) Poszerzenie cyfrowego dostępu do zabytków: aktualizacja gminnej strony www dot. treści, opisów zdjęć, opracowanie szaty graficznej i poprawa funkcjonalności zakładki poświęconej dziedzictwu kulturowemu z uzupełnieniem o dziedzictwo niematerialne oraz linki do istniejących opracowań
	4) Wspieranie projektów dokumentujących dawne zwyczaje i tradycje mieszkańców gminy oraz promowanie lokalnego dziedzictwa
2.3. Edukacja o regionalnym dziedzictwie kulturowym i historycznym gminy	1) Organizacja pikników rodzinnych i innych form aktywności rodzinnej w ramach wydarzeń związanych z lokalną historią, wydarzeniami ogólnokrajowymi związanymi z dziedzictwem kulturowym jak obchody Europejskich Dni Dziedzictwa
	2) Wspieranie projektów edukacyjnych skierowanych do dzieci i młodzieży poświęconych regionalnemu dziedzictwu kulturowemu
	3) Rozwój regionalnego muzealnictwa: wspieranie i promocja izb tradycji oraz organizacja wystawy stałej o tułowickiej ceramice
2.4. Promocja regionalnego dziedzictwa kulturowego służąca kreacji produktów turystyki kulturowej	1) Popularyzacja ścieżek rowerowych poświęconych dziedzictwu kulturowemu oraz uzupełnianie oferty w tym zakresie przy wykorzystaniu różnorodnych form aktywności (ścieżki tematyczne, questy, szlaki wodne, konne i in.) bazujących na potencjale kulturowym i przyrodniczym gminy
	2) Wyeksponowanie w przestrzeni elementów infrastruktury związanej z fabryką porcelany, jej reliktyw lub ekspozycji historycznej w formie szlaku/ trasy rowerowej
	3) Uzupełnianie i monitoring stanu zachowania elementów infrastruktury umożliwiających funkcjonowanie i rozwój turystyki kulturowej
	4) Kontynuacja współpracy międzygminnej (np. LGD) w celu poszerzenia wspólnego, kompleksowego produktu turystycznego, uwzględniającego zasoby kulturowo – przyrodnicze gminy Tułowice i gmin ościennych

10. Instrumentarium realizacji programu opieki nad zabytkami

Realizacja założeń programowych, określonych w rozdziale VII, powinna prowadzona przy pomocy następującego instrumentarium:

- *instrumenty prawne* – wynikające z przepisów ustawowych, m.in.: uchwalanie miejscowych planów zagospodarowania przestrzennego, powołanie parku kulturowego, wnioskowanie o wpis do rejestru zabytków obiektów będących

własnością gminy, uchwalenie uchwały krajobrazowej, działania na rzecz ustanawiania na terenie gminy społecznych opiekunów zabytków, wykonywanie decyzji administracyjnych, np. wojewódzkiego konserwatora zabytków, itp.;

- *instrumenty finansowe* – finansowanie prac konserwatorskich i remontowych przy obiektach zabytkowych będących własnością gminy, korzystanie z programów uwzględniających finansowanie z funduszy europejskich oraz dotacje na remonty obiektów wpisanych do rejestru zabytków nie będących własnością gminy, dla właścicieli i posiadaczy zabytków wpisanych indywidualnie do rejestru zabytków;
- *instrumenty koordynacji* - realizacja projektów i programów dotyczących ochrony dziedzictwa kulturowego zapisanych w gminnej strategii i innych dokumentach, współpraca w zakresie ochrony i opieki nad zabytkami z innymi jednostkami samorządowymi w tym z powiatem i samorządem województwa, organizacjami wyznaniowymi oraz bezpośrednio z właścicielami zabytków;
- *instrumenty społeczne* m.in. system konsultacji i dyskusji publicznych, działania edukacyjne, promocyjne, współpraca z organizacjami społecznymi i pozarządowymi, systemy szkoleń dla właścicieli obiektów zabytkowych, działania prowadzące do tworzenia miejsc pracy związanych z opieką nad zabytkami);
- *instrumenty kontrolne* – aktualizacja gminnej ewidencji zabytków, monitoring stanu zagospodarowania przestrzennego oraz stanu zachowania dziedzictwa kulturowego w skali gminy.

11. Zasady oceny realizacji programu opieki nad zabytkami

Wymóg prowadzenia kontroli realizacji Programu Opieki nad Zabytkami Gminy Tułowice wynika wprost z art. 87 ust. 5 i 6 ustawy o ochronie zabytków i opiece nad zabytkami. Zgodnie z tym dokumentem Burmistrz Tułowic ma obowiązek sporządzić sprawozdanie z realizacji programu po dwóch i po czterech latach oraz przedstawić go radzie gminy. Sprawozdanie to przedstawia się wojewódzkiemu konserwatorowi zabytków. Celem tych działań jest monitorowanie procesu wdrażania *Programu* co umożliwi ocenę skutków dla dziedzictwa realizowanych zadań *Programu* oraz wprowadzaniu ewentualnych korekt i propozycji zmian, tak, aby dokument najskuteczniej jak to możliwe, realizował cele ochrony dziedzictwa kulturowego gminy.

Głównym odbiorcą programu jest społeczność lokalna, która bezpośrednio powinna odczuć efekty jego wdrażania. Dotyczy to nie tylko właścicieli i użytkowników obszarów i obiektów zabytkowych, ale również wszystkich mieszkańców. Program powinien służyć podejmowaniu planowych działań dotyczących: inicjowania, wspierania, koordynowania badań i prac z dziedziny ochrony zabytków i opieki nad zabytkami oraz upowszechniania i promowania dziedzictwa kulturowego.

W ramach monitoringu stosowane będą następujące zasady oceny:

Priorytet 1

1. Ochrona dziedzictwa kulturowego i eksponowanie jego wartości w celu spójnego i efektywnego rozwoju społeczno – gospodarczego gminy

- Poziom wydatków z budżetu gminy na ochronę i opiekę nad zabytkami w poszczególnych latach – udzielanie dotacji;
- Wartość finansowa wykonanych prac remontowo – konserwatorskich przy zabytkach będących w posiadaniu gminy;
- Wykonana ilość kart ewidencyjnych dla zabytków ruchomych i archeologicznych;
- Ilość kontroli przeprowadzonych w obiektach zabytkowych będących własnością gminy.

Priorytet 2

2. Dokumentowanie dziedzictwa kulturowego gminy oraz promocja i edukacja służąca zachowaniu tożsamości

- Ilość utworzonych, uzupełnionych szlaków turystycznych, ścieżek edukacyjnych, ścieżek przyrodniczo – dydaktycznych, w tym oznakowanie wyznaczonych tj. ilość umieszczonych tablic informujących o historii i znaczeniu zabytków dla regionu, dla jakich obiektów, wysokość poniesionych środków itp.;
- Ilość zrealizowanych szkoleń, konkursów, wystaw i innych działań edukacyjnych związanych z ochroną i popularyzacją dziedzictwa kulturowego na terenie gminy;
- Aktualizacja strony internetowej poświęconej historii, tradycji i dziedzictwu kulturowemu oraz przyrodniczemu gminy, ilość wejść, jakie informacje się znalazły;
- Ilość zrealizowanych wydawnictw (w tym folderów promocyjnych, przewodników, materiałów zamieszczonych na www) na temat dziedzictwa kulturowego.

12. Źródła finansowania programu opieki nad zabytkami

Fundusze na ochronę zabytków i opiekę nad zabytkami oraz ochronę dziedzictwa kulturowego pochodzą ze środków publicznych (budżety jednostek samorządów terytorialnych wszystkich szczebli, dotacje wojewódzkiego konserwatora zabytków, fundusze europejskie) oraz środków podmiotów prywatnych (osoby fizyczne, fundacje, osoby prawne, kościelne). Zasadniczo na właścicielu i użytkowniku spoczywa obowiązek właściwego zabezpieczenia i utrzymania obiektu zabytkowego oraz prowadzenia prac konserwatorskich, restauratorskich i robót budowlanych przy zabytku.

Szczególnie ochronie zabytków poświęcone są programy operacyjne uruchomione przez **Ministra Kultury i Dziedzictwa Narodowego** (www.mkidn.gov.pl), pozwalające na uzyskanie dofinansowania na realizację zadań publicznych z zakresu ochrony dziedzictwa kulturowego:

1. Programy z zakresu dziedzictwa kulturowego z następującymi priorytetami

- Ochrona zabytków, którego celem jest zachowanie materialnego dziedzictwa kulturowego, realizowane przez konserwację i rewaloryzację zabytków nieruchomych i ruchomych oraz ich udostępnianie na cele publiczne,
 - Kolekcje muzealne, którego celem jest wspieranie działalności muzeów poprzez tworzenie oraz systematyczne wzbogacanie zbiorów i kolekcji o randze narodowej i regionalnej,
 - Wspieranie działań muzealnych,
 - Kultura ludowa i tradycyjna,
 - Ochrona zabytków archeologicznych,
 - Ochrona dziedzictwa kulturowego za granicą,
 - Miejsca Pamięci Narodowej za granicą
 - Badanie polskich start wojennych,
 - Wspieranie samorządowych instytucji kultury – opiekunów miejsc pamięci,
 - Wspieranie opieki nad miejscami pamięci i trwałymi upamiętnieniami w kraju.
2. Program „Promesa Ministra Kultury i Dziedzictwa Narodowego”, którego celem jest zwiększenie efektywności wykorzystania funduszy europejskich na rzecz rozwoju kultury poprzez zapewnienie środków na pokrycie tzw. wkładu własnego dla zadań, które ubiegają się o dofinansowanie w ramach programów europejskich,
3. Inne programy, w których mogą się mieścić cele związane z ochroną i promocją dziedzictwa kulturowego, jak program „Kultura cyfrowa” itd.

Opolski Wojewódzki Konserwator Zabytków (www.wuozopole.pl)

System finansowania zabytków został określony w Ustawie o ochronie zabytków i opiece nad zabytkami (art.71-83a). Przede wszystkim dotacje przyznawane przez urzędy konserwatorskie mogą być udzielane na prace planowane do wykonania lub jako refundacje poniesionych wcześniej nakładów. Wnioski do **wojewódzkiego konserwatora zabytków** na prace planowane składa się do 30 listopada roku poprzedzającego przeprowadzenie prac przy zabytku wpisanym do rejestru. W przypadku refundacji – wniosek składa się do 30 czerwca – roku, w którym dotacja ma być udzielona, na dofinansowanie prac przeprowadzonych w okresie 3 lat poprzedzających rok złożenia wniosku. Ilość i wysokość udzielanych dotacji zależy od ilości zgłoszonych wniosków i wartości środków posiadanych w budżecie przez WKZ na ten cel. Zwykle dotacje nie przekraczają 50 % wartości całości prac, choć istnieje możliwość dofinansowania prac do 100% wartości zadania, jednak pod ściśle określonymi warunkami, dotyczącymi przede wszystkim stanu zachowania zabytku i jego szczególnej wartości lub też skomplikowanych pod względem technologicznym prac lub robót.

Ministerstwo Spraw Wewnętrznych i Administracji (www.mswia.gov.pl):

- Program Razem bezpieczniej związany w dofinansowaniem zadań z zakresu poprawy bezpieczeństwa i zabezpieczenia obiektów zabytkowych (systemy p. pożarowe i p. włamaniowe) adresowane do jednostek samorządu terytorialnego, organizacji pozarządowych, kościołów i związków wyznaniowych

- Fundusz Kościelny przeznaczony m.in. na remonty i konserwację obiektów sakralnych o wartości zabytkowej, tylko na podstawowe prace zabezpieczające sam obiekt (remonty dachów, elewacji, osuszanie i odgrzybianie, remonty instalacji itp.) – bez otoczenia, wystroju i obiektów towarzyszących. Podmiotami uprawnionymi do otrzymania dotacji są osoby prawne kościołów i związków wyznaniowych, działających na podstawie ustaw o stosunku Państwa do kościołów oraz związków wyznaniowych.

Fundusze europejskie

Strony www.funduszeuropejskie.gov.pl i www.interreg-central.eu dostarczają aktualnych informacji na temat europejskich funduszy strukturalnych i działających w ich ramach programów.

Należy zaznaczyć, że okres programowania na lata 2014 – 2020 dobiega końca, większość środków jest już rozdysponowana a projekty są wykonane lub w trakcie realizacji. *Program opieki nad zabytkami* będzie realizowany w ramach nowej perspektywy finansowej. Brak jest szczegółów dotyczących możliwości finansowania dziedzictwa kulturowego ze środków Unii Europejskiej z perspektywy programowej na lata 2021 - 2027. Na chwilę obecną dostępne jest Rozporządzenie Parlamentu Europejskiego i Rady ustanawiające **wspólne przepisy** dotyczące Europejskiego Funduszu Rozwoju Regionalnego, Europejskiego Funduszu Społecznego Plus, Funduszu Spójności i Europejskiego Funduszu Morskiego i Rybackiego, a także przepisy finansowe na potrzeby tych funduszy.

Rozporządzenie Parlamentu Europejskiego i Rady w sprawie **Europejskiego Funduszu Rozwoju Regionalnego i Funduszu Spójności, COM (2018) 372** określa: cele szczegółowe i zakres interwencji obu funduszy, tak aby wsparcie inwestycyjne było zgodne z celami Unii w zakresie tej polityki spójności i zrównoważonego rozwoju, wymogi dotyczące koncentracji tematycznej oraz inwestycji w zakresie rozwoju terytorialnego. Rozporządzenie obejmuje wyłączenia dotyczące zakresu interwencji, zasady koncentracji tematycznej oraz instrumenty wymiaru terytorialnego, w tym zrównoważony rozwój obszarów miejskich.

Obecnie wiadomo, że wsparcie kultury i ochrony zabytków w perspektywie finansowej 2021 – 2027 będzie możliwe w ramach Celu Polityki 5 *Europa bliżej obywateli dzięki wspieraniu zrównoważonego i zintegrowanego rozwoju obszarów miejskich, wiejskich i przybrzeżnych w ramach inicjatyw lokalnych* ¹⁹.

Wszystkie inwestycje realizowane w Celu Polityki 5 muszą być wdrażane poprzez instrumenty terytorialne, wskazane w art. 22 projektu rozporządzenia ogólnego (zintegrowane inwestycje terytorialne - ZIT, rozwój lokalny kierowany przez społeczność – RLKS, inne narzędzia terytorialne).

¹⁹ Opracowane przez Referat Zarządzania i Programowania Departament Koordynacji Programów Operacyjnych UMWO, na podstawie projektów rozporządzeń opublikowanych przez KE na przełomie maja/czerwca 2018 r. oraz Założeń do Umowy Partnerstwa na lata 2021-2027 otrzymanych z Ministerstwo Inwestycji i Rozwoju w lipcu 2019 r., za: Program opieki nad zabytkami Województwa Opolskiego na lata 2020 – 2023.

Cel Polityki 5 będzie wdrażany poprzez realizację projektów wynikających ze strategii terytorialnych obejmujących swoim zakresem cele szczegółowe i rodzaje interwencji, m. in. takie jak:

- ochrona, rozwój i promowanie dziedzictwa kulturowego i usług w dziedzinie kultury, jako ważnych czynników rozwoju społeczno-gospodarczego danego obszaru;
- rozwój obszarów o wysokich walorach przyrodniczych i krajobrazowych, jak też opartych o właściwości uzdrowiskowe i walory kulturowe stanowiące o ich wysokiej atrakcyjności turystycznej, m.in. na potrzeby rozwoju sektora turystyki, ekoturystyki czy srebrnej gospodarki.

Kluczowym aspektem realizacji tych działań będzie partycypacja społeczna podczas przygotowania i wdrażania dokumentów strategicznych niezbędnych dla wdrażania Celu 5, co ma przyczynić się do aktywizacji lokalnej społeczności na rzecz pobudzania rozwoju społeczno-gospodarczego oraz wzmacniania poczucia tożsamości i integracji społeczności lokalnej na rzecz rozwoju lokalnego. Cel Polityki 5 będzie finansowany ze środków Europejskiego Funduszu Rozwoju Regionalnego.

Oprócz europejskich funduszy strukturalnych, istnieje możliwość skorzystania z dotacji **Norweskiego Mechanizmu Finansowego** oraz **Mechanizmu Finansowego Europejskiego Obszaru Gospodarczego** (informacje dostępne na stronie www.eog.gov.pl), które od lat aktywnie wspierają działania z zakresu ochrony dziedzictwa przyrodniczego i kulturowego oraz infrastruktury kultury.

Narodowy Fundusz Ochrony Środowiska i Gospodarki Wodnej – możliwe jest dofinansowanie prac konserwatorskich przy zabytkowych układach parkowych, parkowo-wodnych i ogrodowych w ramach programu *Ochrona i przywracanie różnorodności biologicznej i krajobrazowej*. Beneficjenci to jednostki samorządu terytorialnego i ich związki, parki krajobrazowe i ich zespoły, uczelnie wyższe; organizacje pozarządowe, stowarzyszenia jednostek samorządu terytorialnego i jednostki organizacyjne PGL Lasy Państwowe; podmioty będące właścicielem lub zarządcą zabytkowych parków i ogrodów.

Środki samorządowe z budżetu województwa opolskiego i powiatu opolskiego. Ze środków województwa i powiatu mogą być udzielane dotacje celowe na realizację zadań związanych z pracami konserwatorskimi, restauratorskimi lub robotami budowlanymi przy zabytkach, znajdujących się na obszarze województwa (powiatu) opolskiego, posiadających istotne znaczenie kulturowe zgodne z zapisami ustawy o ochronie zabytków i opiece nad zabytkami (art. 71-83a). Samorządy w corocznym ogłoszeniu podają wysokość środków finansowych przeznaczonych na dotacje, terminy składania wniosków oraz sposób ich rozpatrzenia.

Należy dodać, że wsparcie finansowe zadań z zakresu edukacji dziedzictwa kulturowego realizowane jest przez program Narodowego Instytutu Dziedzictwa pn. **„Wspólnie dla dziedzictwa”**. Jest to program adresowany do organizacji pozarządowych, a jego zadaniem jest wsparcie działań dotyczących identyfikacji, dokumentacji i szerokiego

upowszechniania dziedzictwa kulturowego. Minimalna kwota dofinansowania w roku 2021 wynosi 5 tysięcy złotych, zaś maksymalna kwota to 80.000 zł.

W ramach Programu wnioskodawcy mogą ubiegać się o dofinansowanie zadań adresowanych przede wszystkim do społeczności lokalnych, realizujących strategiczne cele Programu poprzez niżej wymienione działania:

1. działania przy identyfikowaniu, inwentaryzowaniu i dokumentowaniu dziedzictwa kulturowego (materialnego i niematerialnego), prowadzące do rozpoznania, utrwalenia oraz zachowania dziedzictwa kulturowego i jego wartości;
2. działania zmierzające do wzmocnienia praktyk społeczno-kulturowych, tradycji, w tym tradycji rękodzielniczych i związanych z przekazami ustnymi, upowszechniania umiejętności, w tym umiejętności związanych z rzemiosłem lub tradycyjnymi technikami budowlanymi, umożliwiające zachowanie zabytków i ich wartości;
3. działania edukacyjne oraz popularyzujące lokalne dziedzictwo kulturowe (materialne i niematerialne) i wiedzę na jego temat lub na temat jego wartości, prowadzące do zwiększenia świadomości społecznej wartości dziedzictwa oraz wzmocnienia społecznej woli zachowania dziedzictwa i korzystania z jego wartości;
4. działania edukacyjne mające na celu zwiększenie poziomu wiedzy na temat procedury zgodnego z obowiązującymi przepisami prawa poszukiwania zabytków i promocji dobrych praktyk w zakresie poszukiwania zabytków przy użyciu urządzeń elektronicznych i technicznych oraz sprzętu do nurkowania;
5. prace porządkowe i zabezpieczające przy zabytkach wpisanych do rejestru zabytków lub włączonych do gminnej lub wojewódzkiej ewidencji zabytków oraz w ich otoczeniu, prowadzące do zabezpieczenia, utrwalenia, uczytelnienia oraz zachowania substancji i wartości zabytku.

Więcej informacji na stronie: <http://wolontariat.nid.pl>.

Źródłem finansowania opieki nad zabytkami mogą być również **środki pozyskane od firm, fundacji, stowarzyszeń lub osób prywatnych.**

13. Realizacja i finansowanie przez gminę zadań z zakresu ochrony zabytków

W latach obowiązywania Programu Gmina Tułowice realizować będzie zadania z zakresu ochrony dziedzictwa kulturowego, w postaci następujących działań:

- monitoring „Programu Opieki nad Zabytkami”, w szczególności sporządzenie dwóch dokumentów podsumowujących realizację *Programu* (po dwóch latach i po czterech);
- udzielanie dotacji celowych na realizację zadań związanych z pracami konserwatorskimi, restauratorskimi lub robotami budowlanymi przy zabytku wpisanym do rejestru zabytków oraz ujętych w ewidencji,
- finansowanie prac remontowych, konserwatorskich oraz dokumentacyjnych przy zabytkach będących własnością gminy, a także starania o pozyskiwanie środków zewnętrznych na te prace,

- finansowanie publikacji, folderów i informatorów promujących zabytki i turystykę, a także przygotowywanie materiałów do stron internetowych i mediów społecznościowych,
- dofinansowanie działalności stowarzyszeń i innych organizacji pożytku publicznego realizujących zadania z obszaru dziedzictwa kulturowego,
- współorganizacja Europejskich Dni Dziedzictwa oraz innych imprez (kulturalnych, turystycznych) promujących ochronę dziedzictwa kulturowego gminy.

14. Literatura i źródła

13.1. *Gminny Program opieki nad zabytkami. Poradnik metodyczny*, Kurier Konserwatorski Nr 3, 2009;

13.2 T. Chrzanowski, M. Kornecki, *Sztuka Śląska Opolskiego. Od średniowiecza do końca wieku XIX*, Kraków 1974;

13.3. *Katalog zabytków sztuki w Polsce, t. VII, z. 8*, oprac. E. i M. Gutowsky, Warszawa 1962;

13.4. I. Solisz, *Rola samorządu w ochronie zabytków*, mps, Kraków 2007;

13.5. M. Woźniak, E. Woźniak *Od Tillowitz do Tułowic*, Tułowice 2007

13.6. M. Woźniak, *Wycieczki po Gminie Tułowice*. Przewodnik, Tułowice 2016,

13.7. M. Woźniak, *Opowieści z lasu. Legendy, baśnie i inne historie z okolic Borów Niemodlińskich*, Niemodlin 2019;

13.8. *Ziemia Niemodlińska – w kręgu historii i kultury*, zeszyty 1 (2014), 2 (2016), 3 (2018), Niemodlińskie Towarzystwo Regionalne;

13.9. Materiały promocyjne wydane przez Gminę Tułowice w tym materiały ze strony www.tulowice.pl;

13.16. Strony internetowe www.isap.sejm.gov.pl, www.wuozopole.pl, www.mkidn.gov.pl,

www.nid.pl, <http://wolontariat.nid.pl>, <https://polska-org.pl/>;

<https://szlakiempodroznika.wordpress.com/2020/11/12/925/>

<https://www.naszlaku.com/tulowice/>

13.17. Strategie, plany, programy:

- Konstytucja Rzeczypospolitej Polskiej z dnia 2 kwietnia 1997 r. (Dz.U. Nr 78, poz. 483 z późn. zm., szczególnie art.5, art. 6 ust. 1 i art. 73 i 86),
- Ustawa z dnia 23 lipca 2003 r. o ochronie zabytków i opiece nad zabytkami (tekst jednolity, Dz.U. 2020 poz. 298 z późniejszymi zmianami),
- Narodowa Strategia Rozwoju Kultury w latach 2004-2020,
- Strategia Rozwoju Kapitału Społecznego (Monitor Polski Dz. Urz. RP z 2013r., poz. 378, Nr 61),
- Krajowy Program Ochrony Zabytków i Opieki nad Zabytkami na lata 2019-2022,
- Plan zagospodarowania przestrzennego województwa opolskiego (Uchwała Nr VI/54/2019 Sejmiku Województwa Opolskiego z dnia 24 kwietnia 2019 r. w sprawie uchwalenia zmiany Planu Zagospodarowania Przestrzennego Województwa Opolskiego)

- Program opieki nad zabytkami województwa opolskiego na lata 2021-2023, Uchwała Nr XX/190/2020 Sejmiku Województwa Opolskiego z dnia 28 lipca 2020 roku (Dz. Urz. Woj. Op. z 2020r., poz. 2185);
- Studium uwarunkowań i kierunków zagospodarowania przestrzennego Gminy Tułowice. Zmiana – tekst jednolity 2014 r., Załącznik nr 1 do uchwały nr XXXVI/231/14 z dnia 24.04.2014r.
- Program Opieki nad Zabytkami Powiatu Opolskiego na lata 2020 – 2023 (Uchwała Nr XVI/115/19 Rady Powiatu Opolskiego z dnia 19 grudnia 2019 r. w sprawie przyjęcia "Programu Opieki nad Zabytkami Powiatu Opolskiego na lata 2020-2023")
- Uchwała nr X/80/03 Rady Gminy w Tułowicach z dnia 23 października 2003 r. w sprawie miejscowego planu zagospodarowania.

Aneksy

1. Wykaz zabytków nieruchomych zlokalizowanych na terenie Gminy Tułowice ujętych w gminnej ewidencji zabytków

Lp.	Miejscowość	Obiekt	Adres	Uwagi, w tym nr rejestru zabytków
1.	Goszczowice	kościół pw. MB Różańcowej		
2.	Goszczowice	budynek mieszkalny i zabudowa gospodarcza	1	
3.	Goszczowice	budynek mieszkalny i zabudowa gospodarcza	2	
4.	Goszczowice	budynek mieszkalny i zabudowa gospodarcza	3	
5.	Goszczowice	stodoła	5	
6.	Goszczowice	budynek mieszkalny i zabudowa gospodarcza	6	
7.	Goszczowice	budynek mieszkalny i zabudowa gospodarcza	8	
8.	Goszczowice	budynek mieszkalny i zabudowa gospodarcza	12	
9.	Goszczowice	budynek mieszkalny i zabudowa gospodarcza	13	

10.	Goszczowice	budynek mieszkalny i zabudowa gospodarcza	15	
11.	Goszczowice	budynek mieszkalno - gospodarczy	19	
12.	Goszczowice	zabudowa gospodarcza	21	
13.	Goszczowice	budynek mieszkalny i zabudowa gospodarcza	23	
14.	Goszczowice	budynek mieszkalny i zabudowa gospodarcza	27	
15.	Goszczowice	budynek mieszkalno - gospodarczy	28	
16.	Goszczowice	stodoła	28	
17.	Goszczowice	budynek mieszkalno - gospodarczy	29	
18.	Goszczowice	zabudowa gospodarcza	29	
19.	Goszczowice	budynek mieszkalny i zabudowa gospodarcza	30	
20.	Goszczowice	budynek mieszkalny i zabudowa gospodarcza	31	
21.	Goszczowice	budynek mieszkalny	32	
22.	Goszczowice	budynek mieszkalny i zabudowa gospodarcza	33	
23.	Goszczowice	budynek mieszkalno - gospodarczy	35	
24.	Goszczowice	budynek mieszkalny	37	
25.	Goszczowice	budynek mieszkalny	38	
26.	Goszczowice	budynek mieszkalny i zabudowa gospodarcza	39	
27.	Goszczowice	budynek mieszkalny i zabudowa gospodarcza	41	
28.	Goszczowice	budynek mieszkalny	42	
29.	Goszczowice	budynek mieszkalno	45	
30.	Goszczowice	budynek mieszkalno	46	
31.	Goszczowice	budynek mieszkalny	47	
32.	Goszczowice	budynek mieszkalny i zabudowa gospodarcza	48	
33.	Goszczowice	rogatka	49a	

34.	Goszczowice	budynek mieszkalny i zabudowa gospodarcza	50	
35.	Goszczowice	budynek mieszkalno - gospodarczy	51	
36.	Goszczowice	budynek mieszkalny	52	
37.	Goszczowice	budynek mieszkalny i zabudowa gospodarcza	53	
38.	Goszczowice	budynek mieszkalny	54	
39.	Goszczowice	budynek mieszkalno - gospodarczy	55	
40.	Goszczowice	budynek mieszkalny	56	
41.	Goszczowice	budynek mieszkalny i zabudowa gospodarcza	57	
42.	Goszczowice	budynek mieszkalny	58	
43.	Goszczowice	budynek mieszkalny	60	
44.	Goszczowice	budynek mieszkalny i zabudowa gospodarcza	61	
45.	Goszczowice	budynek mieszkalny i zabudowa gospodarcza	62	
46.	Goszczowice	budynek mieszkalny i zabudowa gospodarcza	63	
47.	Goszczowice	budynek mieszkalny i zabudowa gospodarcza	64	
48.	Goszczowice	budynek mieszkalny i zabudowa gospodarcza	34	
49.	Goszczowice	budynek mieszkalny i zabudowa gospodarcza	66	
50.	Goszczowice	budynek mieszkalny i zabudowa gospodarcza	67	
51.	Goszczowice	budynek mieszkalno - gospodarczy	69	
52.	Goszczowice	budynek mieszkalny i zabudowa gospodarcza	71	
53.	Goszczowice	budynek mieszkalny i zabudowa gospodarcza	73	
54.	Goszczowice	stodoła	73	
55.	Goszczowice	budynek mieszkalny i zabudowa gospodarcza	75	

56.	Goszczowice	budynek mieszkalno - gospodarczy	77	
57.	Goszczowice	budynek mieszkalny i zabudowa gospodarcza	79	
58.	Goszczowice	budynek mieszkalny i zabudowa gospodarcza	81	
59.	Goszczowice	stodoła	81	
60.	Goszczowice	budynek mieszkalny i zabudowa gospodarcza	83	
61.	Goszczowice	budynek mieszkalny	85	
62.	Goszczowice	budynek mieszkalny	87	
63.	Goszczowice	budynek mieszkalno - gospodarczy	89	
64.	Goszczowice	stodoła	89	
65.	Goszczowice	budynek mieszkalny	91	
66.	Goszczowice	budynek mieszkalno - gospodarczy	93	
67.	Goszczowice	budynek mieszkalny i zabudowa gospodarcza	95	
68.	Ligota Tułowicka	budynek mieszkalny	1	
69.	Ligota Tułowicka	młyn wodny	21	1653/66
70.	Ligota Tułowicka	budynek mieszkalny	24	
71.	Ligota Tułowicka	budynek mieszkalny	26	
72.	Ligota Tułowicka	budynek mieszkalny	29	
73.	Ligota Tułowicka	budynek mieszkalny	31	
74.	Ligota Tułowicka	budynek mieszkalno - gospodarczy	32	
75.	Ligota Tułowicka	budynek mieszkalny	33	
76.	Ligota Tułowicka	budynek mieszkalno - gospodarczy	35	
77.	Ligota Tułowicka	budynek mieszkalny	36	
78.	Ligota Tułowicka	budynek mieszkalny	42	
79.	Ligota Tułowicka	kapliczka - dzwonnica		
80.	Skarbiszowice	zabudowania folwarczne		1661/66
81.	Skarbiszowice	budynek mieszkalny i obora w zespole folwarcznym	16	1661/66
82.	Skarbiszowice	czworak w zespole folwarcznym	20	1661/66

83.	Skarbiszowice	wozownia w zespole folwarcznym		1661/66
84.	Skarbiszowice	budynek mieszkalny	7	
85.	Skarbiszowice	budynek mieszkalny i zabudowa gospodarcza	17	
86.	Skarbiszowice	stodoła	17	
87.	Skarbiszowice	budynek mieszkalny	19	
88.	Skarbiszowice	budynek mieszkalno - gospodarczy	21	
89.	Skarbiszowice	budynek mieszkalny	23	
90.	Skarbiszowice	budynek mieszkalny	41	
91.	Skarbiszowice	budynek mieszkalny i zabudowa gospodarcza	46	
92.	Skarbiszowice	budynek mieszkalno - gospodarczy	47	
93.	Skarbiszowice	budynek mieszkalny	48	
94.	Skarbiszowice	budynek mieszkalny i zabudowa gospodarcza	51	
95.	Skarbiszowice	budynek mieszkalny i zabudowa gospodarcza	52	
96.	Skarbiszowice	budynek mieszkalno - gospodarczy	52a	
97.	Skarbiszowice	budynek mieszkalny i zabudowa gospodarcza	62	
98.	Skarbiszowice	zabudowa leśnictwa Święty Hubert	65	
99.	Skarbiszowice	budynek mieszkalny	66	
100.	Skarbiszowice	budynek mieszkalny	67	
101.	Skarbiszowice	budynek mieszkalny	70	
102.	Skarbiszowice	cmentarz wraz z ogrodzeniem		
103.	Skarbiszowice	kapliczka - dzwonnica		
104.	Szydłów	budynek mieszkalny	ul. Kościelna 15	
105.	Szydłów	dawna gospoda	ul. Kościelna/Opolska 1	
106.	Szydłów	kościół filialny pw. św. Józefa Oblubieńca NMP z ogrodzeniem	ul. Kościelna	
107.	Szydłów	cmentarz wraz z ogrodzeniem	ul. Sportowa	

108.	Szydłów	kapliczka murowana z figurą św. Jana Nepomucena	ul. Kościelna (vis a vis kościoła)	kapliczka
109.	Szydłów	budynek mieszkalny	ul. Kwiatowa 5	
110.	Szydłów	budynek mieszkalno - gospodarczy	ul. Opolska 3	
111.	Szydłów	piekarnia	ul. Opolska 5	
112.	Szydłów	budynek mieszkalny	ul. Opolska 39	
113.	Szydłów	budynek dworca kolejowego	ul. Kolejowa 1/1	48/2006
114.	Szydłów	wiadukt ceglany w zespole stacji kolejowej	ul. Kolejowa	48/2006
115.	Szydłów	budynek nastawni wykonawczej w zespole stacji kolejowej	ul. Kolejowa	48/2006
116.	Szydłów	budynek parowozowni w zespole stacji kolejowej	ul. Kolejowa	48/2006
117.	Szydłów	budynek przy dawnej gospodzie	ul. Kościelna/ Opolska	1
118.	Szydłów	budynek mieszkalny oraz gospodarczy	przy cegielni	
119.	Szydłów	budynek mieszkalny oraz gospodarczy	przy cegielni	
120.	Szydłów	budynek mieszkalny (dawn. świetlica)	przy cegielni	
121.	Szydłów	zespół budynków Gajówki Dębowiec	w obrębie Leśnictwa Ochodze Dębowiec (Ochodze), przy drodze opolskiej	Lasy Prószków
122.	Tułowice	budynek mieszkalny	ul. 1 Maja 2	
123.	Tułowice	budynek gospodarczy	ul. 1 Maja 3	
124.	Tułowice	budynek mieszkalny	ul. 1 Maja 16	
125.	Tułowice	budynek mieszkalny	ul. 1 Maja 17	
126.	Tułowice	budynek mieszkalny i zabudowa gospodarcza	ul. 1 Maja 19	
127.	Tułowice	budynek mieszkalny	ul. 1 Maja 19a	
128.	Tułowice	budynek mieszkalny	ul. Kościuszki 1	
129.	Tułowice	budynek mieszkalny	ul. Kościuszki 2	
130.	Tułowice	kościół poewangelicki pw. Zmartwychwstania Pańskiego (poewangelicki)	ul. Kościuszki 10	

131.	Tułowice	cmentarz przy kościele Zmartwychwstania Pańskiego (cmentarz poewangelicki)	ul. Kościuszki 10	
132.	Tułowice	budynek mieszkalny	ul. Kościuszki 12	
133.	Tułowice	remiza strażacka	ul. Kościuszki 11	
134.	Tułowice	budynek mieszkalny	ul. Kościuszki 14	
135.	Tułowice	budynek mieszkalny	ul. Opolska 5	
136.	Tułowice	budynek mieszkalny	ul. Opolska 10	
137.	Tułowice	budynek mieszkalno - gospodarczy	ul. Opolska 23	
138.	Tułowice	„Domek ogrodnika”	ul. Opolska 28	
139.	Tułowice	„Stara willa” Schlegelmilcha	ul. Parkowa 7	2/2001
140.	Tułowice	młyn wodny w zespole pałacowym	ul. Parkowa 9	1018/65
141.	Tułowice	czworak	ul. Parkowa 9	1018/65
142.	Tułowice	czworak	ul. Parkowa 11	
143.	Tułowice	bażanciarnia	ul. Parkowa 11	
144.	Tułowice	budynek mieszkalny	ul. Parkowa 12	
145.	Tułowice	nadleśnictwo Tułowice (księgowość)	ul. Parkowa 14	
146.	Tułowice	nadleśnictwo Tułowice (administracja)	ul. Parkowa 14a	
147.	Tułowice	poczta	ul. Pocztowa 2	
148.	Tułowice	budynek mieszkalny	ul. Pocztowa 5	
149.	Tułowice	budynek mieszkalny	ul. Pocztowa 6	1662/66
150.	Tułowice	budynek mieszkalny	ul. Pocztowa 7	
151.	Tułowice	budynek mieszkalny	ul. Poprzeczna 2/4	
152.	Tułowice	budynek mieszkalny	ul. Przedszkolna 21	d. ul. Sawickiej
153.	Tułowice	budynek mieszkalny	ul. Szkolna 2	
154.	Tułowice	budynek mieszkalny	ul. Szkolna 4	
155.	Tułowice	budynek mieszkalny	ul. Szkolna 8	
156.	Tułowice	budynek mieszkalny	ul. Szkolna 10	
157.	Tułowice	budynek mieszkalny	ul. Szkolna 12	
158.	Tułowice	budynek mieszkalny	ul. Szpitalna 5	

159.	Tułowice	krzyż kamienny	ul. Porcelanowa/ Sawickiej	
160.	Tułowice	budynek mieszkalny	ul. Porcelanowa 2	d. ul. Świer- czewskiego
161.	Tułowice	budynek mieszkalny	ul. Porcelanowa 12	
162.	Tułowice	zespół fabryki „RS Tillowitz”	ul. Porcelanowa	
163.	Tułowice	portiernia w zespole fabryki porcelitu „RS Tillowitz”	ul. Porcelanowa 2d	
164.	Tułowice	budynek administracyjny w zespole fabryki porcelitu „RS Tillowitz”	ul. Porcelanowa 2e	2374/97
165.	Tułowice	budynek piecowni w zespole fabryki porcelitu „RS Tillowitz”	ul. Porcelanowa	
166.	Tułowice	budynek formowni w zespole fabryki porcelitu „RS Tillowitz”	ul. Porcelanowa	
167.	Tułowice	remiza w zespole fabryki porcelitu „RS Tillowitz”	ul. Porcelanowa	
168.	Tułowice	ogrodzenie zespołu fabryki porcelitu „RS Tillowitz”	ul. Porcelanowa	
169.	Tułowice	budynek mieszkalny	ul. Zamkowa 3	
170.	Tułowice	kuźnia	ul. Zamkowa 8	
171.	Tułowice	budynek mieszkalny	ul. Zamkowa 10	
172.	Tułowice	budynek mieszkalny	ul. Zamkowa 11 ABC	
173.	Tułowice	zespół pałacowo - parkowy	ul. Zamkowa 15	1018/65
174.	Tułowice	pałac	ul. Zamkowa 15	1018/65
175.	Tułowice	ogrodzenie pałacu	ul. Zamkowa 15	1018/65
176.	Tułowice	stajnia w zespole pałacowym	ul. Zamkowa 15	1018/65
177.	Tułowice	park w zespole pałacowym	ul. Zamkowa 15	1018/65
178.	Tułowice	pawilon myśliwski w zespole pałacowym	ul. Zamkowa 15	
179.	Tułowice	kościół parafialny pw. św. Rocha	ul. Szkolna	
180.	Tułowice	epitafium Henryka von Dreske	ul. Szkolna	
181.	Tułowice	cmentarz parafialny		
182.	Tułowice	dworzec PKP	ul. Poprzeczna	
183.	Tułowice	budynek w zespole stacji kolejowej	ul. Poprzeczna	

184.	Tułowice Małe	budynek dyrekcji odlewni	2/1	
185.	Tułowice Małe	budynek mieszkalny	1/16	

2. Wykaz zabytków archeologicznych ujętych w gminnej ewidencji zabytków

Lp.	Miejscowość	Stanowisko archeologiczne Obiekt	Lokalizacja	Numer obszaru AZP	Numer stanowiska na obszarze AZP	Numer stanowiska w miejscowości
1.	Goszczowice	punkt osadniczy	Brak lokalizacji	91-34	23	1
2.	Goszczowice	kurhan (?)	Dawny poligon wojskowy; x-19; y-49	91-34	2	2
3.	Goszczowice	osada produkcyjna	x-50; y-36	91-34	1	3
4.	Ligota Tułowicka	dwa punkty osadnicze	x-237; y-207	91-34	1	1
5.	Ligota Tułowicka	punkt osadniczy	x-294; y-94	91-34	3	2
6.	Ligota Tułowicka	grodzisko (?)	Brak dokładnej lokalizacji	91-34	4	3
7.	Ligota Tułowicka	ślad osadniczy	Brak dokładnej lokalizacji	91-34	5	4
8.	Ligota Tułowicka	ślad osadniczy	Brak lokalizacji	91-34	6	5
9.	Ligota Tułowicka	punkt osadniczy	Brak lokalizacji	91-34	7	6
10.	Ligota Tułowicka	punkt osadniczy	Brak lokalizacji	91-34	8	7
11.	Ligota Tułowicka	ślad osadniczy	x-280; y-51	91-34	9	8
12.	Ligota Tułowicka	nieokreślone	x-216; y-68	91-34	10	9
13.	Ligota Tułowicka	punkt osadniczy	W bezpośrednim sąsiedztwie kopalni bazaltu; x-243; y-68	91-34	11	10
14.	Skarbiszowice	punkt osadniczy	Brak lokalizacji	91-34	12	1
15.	Skarbiszowice	ślad osadniczy	Brak lokalizacji	91-34	13	2
16.	Skarbiszowice	grodzisko (?)	x-258; y-198	91-34	14	3
17.	Skarbiszowice	ślad osadniczy	Brak lokalizacji	91-34	15	4
18.	Skarbiszowice	punkt osadniczy	x-294; y-178	91-34	16	5

19.	Szydłów	osada?	W kwadracie leśnym 158	91-35	1	1
20.	Tułowice	trzy punkty osadnicze	x-216; y-164	91-34	17	1
21.	Tułowice	punkt osadniczy	Na wyniesionym terenie opadającym do rzeki Ścinawy Niemodlińskiej	91-34	18	2
22.	Tułowice	punkt osadniczy	Brak dokładnej lokalizacji	91-34	19	3
23.	Tułowice	punkt osadniczy	Brak dokładnej lokalizacji	91-34	20	4
24.	Tułowice	dwa punkty osadnicze	x-230; y-150	91-34	21	5
25.	Tułowice	stanowisko archeologiczne	x-233; y-166	91-34	22	6