



DZIENNIK URZĘDOWY

WOJEWÓDZTWA OPOLSKIEGO

Opole, dnia 5 marca 2021 r.

Poz. 646

UCHWAŁA NR XXV.196.2021 RADY GMINY IZBICKO

z dnia 22 lutego 2021 r.

w sprawie uchwalenia miejscowego planu zagospodarowania przestrzennego części terenu górniczego „Tarnów Opolski - Wschód” w granicach gminy Izbicko - część „B”

Na podstawie art. 18 ust. 2 pkt 5 ustawy z dnia 8 marca 1990 r. o samorządzie gminnym (t.j. Dz. U. z 2020 r. poz. 713 i 1378) i art. 20 ust. 1 ustawy z dnia 27 marca 2003 r. o planowaniu i zagospodarowaniu przestrzennym (t.j. Dz. U. z 2020 r. poz. 293, 471, 782, 1086 i 1378 oraz z 2021 r. poz. 11) oraz art. 104 ust. 2 ustawy z dnia 9 czerwca 2011 r. Prawo geologiczne i górnicze (t.j. Dz. U. z 2020 r. poz. 1064 i 1339), w związku z Uchwałą Nr XLV/216/2014 Rady Gminy Izbicko z dnia 30 czerwca 2014 r. o przystąpieniu do sporządzenia miejscowego planu zagospodarowania przestrzennego części terenu górniczego „Tarnów Opolski - Wschód” w granicach gminy Izbicko, Rada Gminy Izbicko uchwala, co następuje:

Rozdział 1 Przepisy ogólne

§ 1. 1. Stwierdza się, że miejscowy plan zagospodarowania przestrzennego części terenu górniczego „Tarnów Opolski - Wschód” w granicach gminy Izbicko - część „B” nie narusza ustaleń „Studium uwarunkowań i kierunków zagospodarowania przestrzennego gminy Izbicko 2. edycja”, przyjętego Uchwałą Nr VI.30.2015 Rady Gminy Izbicko z dnia 30 marca 2015 r.

2. Uchwala się miejscowy plan zagospodarowania przestrzennego części terenu górniczego „Tarnów Opolski - Wschód” w granicach gminy Izbicko - część „B”, zwany dalej planem.

3. Przebieg granic planu oznaczono na rysunku planu, o którym mowa w ust. 4 pkt 1.

4. Załącznikami do niniejszej uchwały są:

- 1) załącznik nr 1 - rysunek planu w skali 1:2000;
- 2) załącznik nr 2 - rozstrzygnięcie o sposobie rozpatrzenia uwag wniesionych do projektu planu;
- 3) załącznik nr 3 - rozstrzygnięcie o sposobie realizacji, zapisanych w planie, inwestycji z zakresu infrastruktury technicznej, które należą do zadań własnych gminy, oraz zasadach ich finansowania, zgodnie z przepisami o finansach publicznych,
- 4) załącznik nr 4 - zbiór danych przestrzennych w postaci dokumentu elektronicznego GML.

§ 2. 1. Następujące oznaczenia na rysunku planu są obowiązującymi ustaleniami planu:

- 1) oznaczenia granicy obszaru objętego planem, a jednocześnie obszaru położonego w zasięgu Głównych Zbiorników Wód Podziemnych GZWP Nr 335 „Krapkowice - Strzelce Opolskie” oraz GZWP Nr 333 „Opole - Zawadzkie”;
- 2) oznaczenia regulacyjne:
 - a) linie rozgraniczające tereny o różnym przeznaczeniu lub różnych zasadach zagospodarowania,

- b) oznaczenia wymiarowe (w metrach);
- 3) oznaczenia terenów o różnym przeznaczeniu:
 - a) **PG** - teren wydobywania kopaliny ze złoża,
 - b) **OPG** - tereny obsługi górnictwa odkrywkowego,
 - c) **ZI** - teren zieleni izolacyjnej,
 - d) **KDZ** - teren drogi publicznej klasy zbiorczej;
- 4) oznaczenia dotyczące granic terenów podlegających ochronie, ustalonych na podstawie przepisów odrębnych:
 - a) granica udokumentowanego złoża wapieni „Tarnów Opolski - Wschód”,
 - b) granica obszaru Natura 2000 Kamień Śląski PLH160003;
- 5) oznaczenia dotyczące terenów, dla których określono szczególne warunki zagospodarowania oraz ograniczenia w ich użytkowaniu:
 - a) granica obszaru górniczego „Tarnów Opolski - Wschód”,
 - b) filar ochronny wyznaczony w złożu;
- 6) oznaczenie dotyczące warunków prowadzenia robót górniczych:
 - a) granica i oznaczenie pola eksploatacyjnego,
 - b) zwałowisko wewnętrzne.

2. Następujące oznaczenia na rysunku planu mają charakter informacyjny:

- 1) granice obrębów ewidencyjnych;
- 2) obszar rekultywacji terenów po działalności górniczej w kierunku leśnego zagospodarowania;
- 3) obszar rekultywacji terenów po działalności górniczej w kierunku wodnego zagospodarowania;
- 4) obszar rekultywacji terenów po działalności górniczej w kierunku przyrodniczego zagospodarowania;
- 5) orientacyjna powierzchnia terenów.

3. Oznaczenia wymienione w ust. 1, naniesione na rysunku planu poza granicami obszaru objętego planem, mają charakter informacyjny.

§ 3. Ilekroć w uchwale jest mowa o:

- 1) **filarze ochronnym** - należy przez to rozumieć część złoża kopaliny wraz z zalegającym nad nim nadkładem, pozostawioną dla ochrony obiektów naziemnych lub podziemnych i niepodlegającą wydobywaniu;
- 2) **masach ziemnych i skalnych** - należy przez to rozumieć materiał przemieszczany w związku z udostępnianiem złoża oraz z wydobywaniem kopaliny z tego złoża, zagospodarowany na warunkach i w sposób określony w udzielonej przedsiębiorcy koncesji lub planie ruchu zakładu górniczego oraz w sposób określony w niniejszej uchwale, który zwałowany w granicach wyznaczonego obszaru górniczego nie stanowi odpadu wydobywczego w rozumieniu przepisów odrębnych;
- 3) **nadkładzie** - należy przez to rozumieć masy ziemne i skalne zalegające ponad kopaliną użyteczną lub w jej obrębie, które nie mają cech kopaliny głównej, towarzyszącej, ani współkopaliny, nierozzerwalnie związane technicznie i organizacyjnie z odkrywkowymi robotami górniczymi;
- 4) **przepisach odrębnych** - należy przez to rozumieć aktualne przepisy ustaw wraz z aktami wykonawczymi;
- 5) **przeznaczeniu terenu** - należy przez to rozumieć określony w przepisach szczegółowych uchwały sposób przeznaczenia wydzielonych liniami rozgraniczającymi terenów, wraz z urządzeniami i obiektami towarzyszącymi;
- 6) **rekultywacji terenów po działalności górniczej** - należy przez to rozumieć ogół czynności prowadzących do rekultywacji wyrobisk górniczych, zwałowisk i innych terenów przekształconych w wyniku działalności

górnictwej (z uwzględnieniem obiektów budowlanych i infrastruktury technicznej kopalni), w tym rekultywację gruntów w rozumieniu przepisów ustawy o ochronie gruntów rolnych i leśnych, wykonywaną w trakcie i po zakończeniu działalności górniczej, w sposób określony w niniejszej uchwale oraz w zatwierdzonej dokumentacji rekultywacji;

- 7) **urządzeniach i obiektach towarzyszących** - należy przez to rozumieć urządzenia budowlane, o których mowa w przepisach ustawy Prawo budowlane, a także inne obiekty i urządzenia niezbędne do prawidłowego funkcjonowania obiektów budowlanych lub stanowiące wyposażenie terenu, takie jak: budynki gospodarcze i garażowe, parkingi terenowe, sieci i urządzenia infrastruktury technicznej oraz obiekty małej architektury;
- 8) **wodach kopalnianych** - należy przez to rozumieć wody wypompowywane z wyrobiska górniczego, w tym: wody naturalne (wody podziemne, powierzchniowe, opadowe i roztopowe) oraz wody technologiczne związane z ruchem zakładu górniczego;
- 9) **wskaźniku powierzchni zabudowy** - należy przez to rozumieć stosunek wielkości powierzchni zabudowy do powierzchni działki budowlanej, wyrażony ułamkiem dziesiętnym;
- 10) **wysokości zabudowy** - należy przez to rozumieć odległość pomiędzy najniższą położoną powierzchnią terenu zajętego przez obiekt budowlany, a płaszczyzną równoległą do tej powierzchni, ograniczającą w pionie wysokość tego obiektu;
- 11) **zwałowaniu** - należy przez to rozumieć prace ziemne polegające na odpowiednim rozmieszczeniu wewnątrz wyrobisk górniczych oraz na ich obrzeżu mas ziemnych i skalnych oraz odpadów wydobywczych, o których mowa w ustawie o odpadach wydobywczych, a także odpadów obojętnych - dla uzyskania właściwego ukształtowania terenu;
- 12) **zwałowisku** - należy przez to rozumieć miejsce zwałowania mas ziemnych i skalnych oraz odpadów wydobywczych, o których mowa w ustawie o odpadach wydobywczych, a także odpadów obojętnych;
- 13) **zwałowisku tymczasowym** - należy przez to rozumieć miejsce tymczasowego zwałowania nadkładu, odpadów wydobywczych i kopaliny towarzyszącej, a także odpadów obojętnych, przeznaczonych do późniejszego wykorzystania w procesie rekultywacji terenów po działalności górniczej.

Rozdział 2 **Ustalenia ogólne**

§ 4. Określa się zasady ochrony środowiska, przyrody i krajobrazu kulturowego:

- 1) obowiązuje utrzymanie poziomu emisji substancji i energii wprowadzonych bezpośrednio lub pośrednio w wyniku działalności człowieka do wód, powietrza, gleby lub ziemi, takich jak: hałas, wibracje, gazy, pyły, substancje złozone, ścieki, niejonizujące promieniowanie elektromagnetyczne - na poziomie nie wyższym niż określony w przepisach odrębnych;
- 2) szkodliwy wpływ robót górniczych nie może przekraczać granic wyznaczonego w koncesji terenu górniczego;
- 3) z uwagi na położenie obszaru objętego planem w całości w obrębie głównych zbiorników wód podziemnych GZWP Nr 335 „Krapkowice - Strzelce Opolskie” oraz GZWP Nr 333 „Opole - Zawadzkie”, z zastrzeżeniem pkt 5, ustala się:
 - a) zakaz gospodarowania odpadami w zakresie ich przetwarzania i składowania, w tym budowy: składowisk odpadów, instalacji i urządzeń do unieszkodliwiania, odzysku i termicznego przekształcania oraz współspalania odpadów,
 - b) zakaz wprowadzania ścieków i komunalnych osadów ściekowych do wód i do ziemi, w tym stosowania komunalnych osadów ściekowych do użyźniania terenów rolniczych i leśnych oraz do rekultywacji terenów po działalności górniczej,
 - c) dla obiektów budowlanych obowiązuje stosowanie rozwiązań technologicznych zapewniających izolację wód podziemnych przed zanieczyszczeniami;
- 4) zakaz, o którym mowa w pkt 3 lit. a i b, nie dotyczy:

- a) zwałowania na tymczasowych i wewnętrznych zwałowiskach oraz wypełnienia wyrobisk poeksploatacyjnych w procesach rekultywacji terenów po działalności górniczej, dopuszczonych w przepisach szczegółowych uchwały na terenach **PG**,
 - b) czasowego przetrzymywania lub gromadzenia odpadów powstałych w wyniku działalności wytwórcy odpadu - przed transportem tych odpadów do miejsc odzysku lub unieszkodliwiania;
- 5) dla obszaru objętego planem obowiązują ustalenia wynikające z „Planu gospodarowania wodami na obszarze dorzecza Odry” dla jednostki planistycznej gospodarowania wodami - jednolitych części wód powierzchniowych JCWP „Jemielnica od źródła do Sucheje” o kodzie PLRW600017118889, która stanowi część scalonej części wód „Chrzastawa” (SO0406);
- 6) gospodarkę odpadami należy prowadzić na zasadach określonych w przepisach odrębnych.

§ 5. Nie zachodzi potrzeba określenia zasady ochrony dziedzictwa kulturowego i zabytków, w tym krajobrazów kulturowych, oraz dóbr kultury współczesnej, z uwagi na brak występowania obiektów i przestrzeni o takim charakterze.

§ 6. Nie zachodzi potrzeba określenia wymagań wynikających z potrzeb kształtowania przestrzeni publicznych, z uwagi na brak występowania przestrzeni o takim charakterze, jak również brak wyznaczonych obszarów przestrzeni publicznych w rozumieniu art. 2 pkt 6 ustawy o planowaniu i zagospodarowaniu przestrzennym.

§ 7. 1. Określa się granice i sposoby zagospodarowania terenów lub obiektów podlegających ochronie, ustalonych na podstawie odrębnych przepisów, w tym terenów górniczych, a także obszarów szczególnego zagrożenia powodzią oraz obszarów osuwania się mas ziemnych:

- 1) granice udokumentowanego złoża wapieni „Tarnów Opolski - Wschód”, zgodnie z zatwierdzoną dokumentacją geologiczną, obejmujące tereny **PG** i **ZI** oraz część terenu **KDZ**, w których złoża podlega ochronie polegającej na racjonalnym gospodarowaniu jego zasobami oraz na kompleksowym wykorzystaniu kopalin (w tym kopalin towarzyszących);
- 2) obszar objęty planem znajduje się w granicach terenu górniczego „Tarnów Opolski - Wschód” ustalonego we właściwej koncesji, w którym przestrzeń objęta jest przewidywanymi szkodliwymi wpływami robót górniczych zakładu górniczego;
- 3) granice obszaru Natura 2000 Kamień Śląski PLH160003 zgodnie z zarządzeniem właściwego regionalnego dyrektora ochrony środowiska w sprawie ustanowienia planu zadań ochronnych dla tego obszaru, obejmujący części terenu **KDZ**, w którym:
 - a) przedmiot ochrony, identyfikację zagrożeń, cele działań ochronnych oraz zakres tych działań określono w planie zadań ochronnych,
 - b) zastosowanie mają przepisy ustawy o ochronie przyrody, a w szczególności zakaz podejmowania działań mogących, osobno lub w połączeniu z innymi działaniami, znacząco negatywnie oddziaływać na cele ochrony obszaru Natura 2000 Kamień Śląski PLH160003 - o ile właściwy regionalny dyrektor ochrony środowiska nie zezwolił na realizację takich działań;

2. Nie zachodzi konieczność określenia granic i sposobów zagospodarowania obszarów szczególnego zagrożenia powodzią oraz obszarów osuwania się mas ziemnych, z uwagi na brak udokumentowanego występowania takich obszarów.

§ 8. Określa się zasady i warunki scalania i podziału nieruchomości objętych planem miejscowym:

- 1) ustala się:
 - a) minimalną szerokość frontu działki wynoszącą 10 m, z zastrzeżeniem lit. b,
 - b) minimalną szerokość frontu działki przeznaczonej pod lokalizację urządzeń infrastruktury technicznej i komunikacji wynoszącą 1 m,
 - c) minimalną powierzchnię działki wynoszącą, z zastrzeżeniem lit. d:
 - 10 000 m² dla terenu **PG**,
 - 1 000 m² dla pozostałych terenów,

d) minimalną powierzchnię działki przeznaczonej pod lokalizację urządzeń infrastruktury technicznej i komunikacji wynoszącą 10 m²;

2) obowiązuje zachowanie kąta nachylenia granic działek w stosunku do pasa drogowego, zawierającego się w przedziale 75° - 105°.

§ 9. Określa się szczególne warunki zagospodarowania terenów oraz ograniczenia w ich użytkowaniu, w tym zakaz zabudowy:

1) oznacza się granice obszaru górniczego „Tarnów Opolski - Wschód” ustalone we właściwej koncesji, obejmujące tereny **PG**, **OPG1**, **OPG2**, **ZI** i **KDZ**;

2) w granicach terenu **ZI** ustala się, zgodnie z oznaczeniami na rysunku planu, filar ochronny w złożu wyznaczone w celu ochrony drogi publicznej;

3) ustala się zakaz zabudowy (rozumiany jako zakaz lokalizacji budynków) dla terenów: **OPG1** i **OPG2**, **ZI** oraz **KDZ**;

4) obszar objęty planem w znajduje się w granicach powierzchni ograniczających określonych dla lotniska Kamień Śląski, w których:

a) obowiązuje ograniczenie wysokości obiektów budowlanych (budynków i budowli, w tym inwestycji celu publicznego z zakresu łączności publicznej) oraz obiektów naturalnych

do 245 m n.p.m.;

b) zabrania się budowy lub rozbudowy obiektów budowlanych, które mogą stanowić źródło zerowania ptaków.

§ 10. 1. Określa się zasady modernizacji, rozbudowy i budowy systemów komunikacji:

1) określa się układ komunikacyjny obejmujący drogę publiczną klasy zbiorczej w ciągu drogi powiatowej nr 1809O relacji Izbicko - Ligota Dolna, oznaczona symbolem **KDZ**;

2) droga, o której mowa w pkt 1 zapewnia powiązania z zewnętrznym układem komunikacyjnym;

3) określa się minimalną liczbę miejsc przeznaczonych na parkowanie pojazdów zaopatrzonych w kartę parkingową:

a) na drogach publicznych, w strefach zamieszkania oraz w strefach ruchu – w ilości określonej w przepisach ustawy o drogach publicznych,

b) na pozostałych terenach – w ilości co najmniej 4% ogólnej liczby miejsc do parkowania, lecz nie mniej niż 1 miejsce, jeżeli ogólna liczba tych miejsc wynosi więcej niż 5;

4) obowiązuje realizacja miejsc do parkowania na powierzchni terenu.

2. Określa się zasady modernizacji, rozbudowy i budowy systemów infrastruktury technicznej:

1) dopuszcza się budowę sieci elektroenergetycznych o maksymalnym napięciu do 20 kV, sieci gazowych o maksymalnym ciśnieniu roboczym do 0,5 MPa, sieci wodociągowych i kanalizacyjnych, urządzeń melioracyjnych, a także sieci i urządzeń telekomunikacyjnych i teleinformatycznych lokalizowanych zgodnie z przepisami odrębnymi;

2) dopuszcza się, na zasadach określonych w przepisach odrębnych, lokalizację wszelkich urządzeń towarzyszących, niezbędnych dla prawidłowego funkcjonowania sieci infrastruktury technicznej, takich jak: elektroenergetyczne stacje transformatorowe, stacje redukcyjno-pomiarowe gazu i pompownie ścieków;

3) wysokość technicznych obiektów elektroenergetycznych, teleinformatycznych oraz kolejowych, takich jak: napowietrzne linie, sieci trakcyjne i wolno stojące maszty antenowe (wraz ze wsporczykami elementami konstrukcyjnymi i instalacjami odgromowymi) nie może przekraczać 30 m.

Rozdział 3 **Ustalenia szczegółowe**

§ 11. 1. Określa się przeznaczenie terenu **PG** - wydobywanie kopaliny ze złoża, przez co należy rozumieć położone w granicach udokumentowanego złoża tereny, obiekty i instalacje niezbędne do zachowania ruchu zakładu górnictwa i prowadzenia robót górniczych w sposób określony w koncesji, a w szczególności:

- 1) wyrobiska górnicze i zwałowiska;
- 2) obiekty budowlane, urządzenia i instalacje technologiczne związane z załadunkiem, transportem, magazynowaniem, przeróbką i przygotowaniem do sprzedaży wydobytego surowca, a także produktów powstałych z jego przetworzenia, w tym: przenośniki taśmowe, urządzenia przeróbki mechanicznej, drogi technologiczne, zbiorniki i dystrybutory paliw i gazu płynnego dla potrzeb kopalni;
- 3) budynki administracyjne, socjalne, magazynowe, warsztatowe, gospodarcze i garażowe stanowiące zaplecze kopalni;
- 4) maszty i wieże oświetleniowe;
- 5) schrony i posterunki zabezpieczające;
- 6) obiekty systemu odwadniania wyrobisk górniczych;
- 7) ochronne wały ziemne i ekrany akustyczne.

2. Określa się zasady ochrony środowiska i przyrody:

- 1) dopuszcza się lokalizację budynków magazynowych, warsztatowych, gospodarczych i garażowych oraz zbiorników i dystrybutorów paliw i gazu płynnego wyłącznie na terenie nieprzekształconym w wyniku wydobywczej działalności górniczej;
- 2) obowiązuje zabezpieczenie środowiska przed skażeniem odpadami niebezpiecznymi czasowo przetrzymywanymi lub gromadzonymi przez wytwórcę tych odpadów w związku z prowadzoną działalnością górnictwem poprzez ich selektywne zbieranie w pojemnikach, w wydzielonych pomieszczeniach lub w innych miejscach spełniających wymogi określone w przepisach odrębnych.

3. Określa się warunki prowadzenia robót górniczych:

- 1) ustala się zasadniczą metodę urabiania kopaliny w złożu „Tarnów Opolski - Wschód” z zastosowaniem robót strzałowych, przy czym nie przewiduje się możliwości lokalizacji składu materiałów wybuchowych;
- 2) dopuszcza się alternatywnie możliwość mechanicznego urabiania kopaliny w złożu;
- 3) wydobywanie kopaliny ze złoża „Tarnów Opolski - Wschód” należy prowadzić z uwzględnieniem następujących warunków:

- a) w złożu „Tarnów Opolski - Wschód” wydziela się pole eksploatacyjne „B”, obejmujące teren **PG**,
- b) ustala się zasadniczy, zachodni i północny kierunek eksploatacji pola eksploatacyjnego „B”,
- c) na okres udostępniania złoża do wydobywania dopuszcza się tworzenie zwałowisk tymczasowych

na przedpolu wyrobiska odkrywkowego i w jego otoczeniu, przy czym z chwilą powstania odpowiedniej przestrzeni wewnątrz wyrobiska obowiązuje likwidacja zwałowisk tymczasowych poprzez przetransportowanie nadkładu, odpadów wydobywczych oraz zgromadzonej kopaliny towarzyszącej na wyznaczone zwałowisko wewnętrzne,

d) zakazuje się eksploatacji złoża w kilku wyrobiskach jednocześnie, przy czym dopuszcza się pięcioletni okres przejściowy, w którym przedsiębiorca zobowiązany jest do:

- zakończenia działalności wydobywczej na wcześniej eksploatowanym wyrobisku,
- udostępnienia kolejnego wyrobiska do eksploatacji,
- przeniesienia w obręb nowego wyrobiska elementów infrastruktury niezbędnej do zachowania ruchu zakładu górnictwa,
- przeprowadzenia procesu rekultywacji terenów po działalności górniczej na wcześniej eksploatowanym wyrobisku;

- e) dopuszcza się jednoczesną eksploatację na obszarze złoża nie większym niż 50 ha, obejmującym teren czynnego wyrobiska górniczego, z wyłączeniem terenów po działalności górniczej, na których prowadzona jest rekultywacja w sposób określony w pkt 5;
- 4) w przypadku zmieniających się warunków górniczo-geologicznych oraz parametrów jakościowych kopaliny wydobywanej w złożu „Tarnów Opolski - Wschód” dopuszcza się możliwość zmiany kierunku prowadzenia frontu eksploatacyjnego;
- 5) linie rozgraniczające terenu **PG** stanowią jednocześnie granice obszaru wymagającego przekształceń lub rekultywacji, na którym obowiązuje przeprowadzenie rekultywacji terenów po działalności górniczej z uwzględnieniem następujących warunków:
- a) obowiązuje prowadzenie rekultywacji terenów po działalności górniczej:
- sukcesywnie - w zakresie możliwym do realizacji w związku z postępowaniem robót górniczych,
 - docelowo - w zakresie możliwym do realizacji po całkowitym zakończeniu wydobywania kopaliny ze złoża lub w danym polu eksploatacyjnym,
- b) określa się kierunki rekultywacji terenów po działalności górniczej, z zastrzeżeniem lit. c):
- w kierunku zagospodarowania wodnego,
 - w kierunku zagospodarowania leśnego - na skarpach zwałowisk wewnętrznych o nachyleniu nieprzekraczającym 5°, na części spągu załadowanej co najmniej 4 m powyżej zwierciadła wód podziemnych oraz w pasach izolacyjnych na obrzeżu wyrobiska,
- c) dopuszcza się uzupełniający kierunek rekultywacji terenów po działalności górniczej: w kierunku przyrodniczym (poddanie terenu procesowi sukcesji naturalnej) nie więcej niż 5% powierzchni wyrobiska poeksploatacyjnego - wyłącznie na obszarach objętych formami ochrony w postaci użytków ekologicznych i stanowisk dokumentacyjnych przyrody nieożywionej, o których mowa w przepisach odrębnych, a także na odsłoniętych skarpach eksploatacyjnych,
- d) dopuszcza się formowanie wierzchowin zwałowisk poniżej powierzchni terenu otaczającego, jeżeli takie ukształtowanie terenów po działalności górniczej zostało przewidziane w dokumentacji rekultywacji i jest uzasadnione warunkami hydrogeologicznymi, zasadami kształtowania zrównoważonego krajobrazu i potrzebami tworzenia zróżnicowanych siedlisk przyrodniczych,
- e) do wypełnienia wyrobisk poeksploatacyjnych lub ich części, a także w celu ukształtowania skarpi poeksploatacyjnych oraz skarpi i wierzchowin zwałowisk, dopuszcza się wykorzystanie:
- mas ziemnych i skalnych przemieszczanych i zagospodarowywanych w związku z udostępnianiem złóż „Tarnów Opolski” i „Tarnów Opolski - Wschód” oraz z wydobywaniem kopaliny z tych złóż,
 - odpadów wydobywczych obojętnych oraz innych niż niebezpieczne, pochodzących z poszukiwania, rozpoznawania, wydobywania, przeróbki i magazynowania kopaliny ze złóż „Tarnów Opolski” i „Tarnów Opolski - Wschód”,
 - odpady gleby i ziemi (w tym kamieni) niezawierających substancji niebezpiecznych, pochodzenia naturalnego i rodzimego - wyłącznie do utworzenia warstwy położonej bezpośrednio pod warstwą gleby urodzajnej, mającej stanowić warstwę wierzchnią terenu poddanego rekultywacji.
4. Określa się wskaźniki zagospodarowania terenów (w odniesieniu do powierzchni działki budowlanej):
- 1) intensywność zabudowy w przedziale: 0,0001 - 0,50;
 - 2) maksymalny wskaźnik powierzchni zabudowy: 0,25 lecz nie więcej niż 2000 m² powierzchni zabudowy dla danego terenu łącznie;
 - 3) minimalny udział powierzchni biologicznie czynnej: 80% po zakończeniu działalności górniczej i przeprowadzeniu procesu rekultywacji terenu.
5. Określa się maksymalną wysokość zabudowy:
- 1) dla budynków i budowli przekrytych dachem: 16 m;

2) dla pozostałych obiektów budowlanych, w tym budowlanych urządzeń technicznych, wolno stojących masztów antenowych, wież oświetleniowych, silosów, instalacji przemysłowych: 24 m.

6. Dopuszcza się dowolną geometrię i pokrycia dachów oraz dowolne gabaryty budynków, przy zachowaniu ustalonego wskaźnika zabudowy terenu i wysokości zabudowy.

7. Określa się zasady modernizacji, rozbudowy i budowy systemów komunikacji:

- 1) określa się minimalną liczbę miejsc do parkowania: 1 miejsce do parkowania na 4 stanowiska pracy na jednej zmianie w zakładzie górniczym;
- 2) ustala się sposób transportu kopaliny ze złoża „Tarnów Opolski - Wschód” - przenośnikami taśmowymi do jednostki produkcyjnej w Tarnowie Opolskim, przy czym w przypadku awarii przenośnika taśmowego dopuszcza się transport samochodowy drogą technologiczną biegnąca wzdłuż przenośnika taśmowego;
- 3) dopuszcza się lokalizację przenośników taśmowych służących do transportu kopaliny wydobytej i przerobionej wraz infrastrukturą i urządzeniami towarzyszącymi;
- 4) dopuszcza się realizację dróg technologicznych o szerokości od 4 do 14 m;
- 5) dopuszcza się przewożenie kopaliny wozidłami technologicznymi oraz innymi pojazdami przeznaczonymi do transportu mas ziemnych i skalnych do miejsc przeróbki mechanicznej zlokalizowanych w granicach obszaru górniczego „Tarnów Opolski - Wschód”, a także

na wyznaczone miejsca składowania oraz zwałowiska wewnętrzne i tymczasowe;

6) transport wewnętrzny w zakładzie górniczym należy dostosowywać do warunków górniczo-geologicznych eksploatacji złoża w sposób minimalizujący wpływ tego transportu na środowisko;

8. Określa się zasady modernizacji, rozbudowy i budowy systemów infrastruktury technicznej:

- 1) ustala się zaopatrzenie w energię elektryczną z sieci elektroenergetycznej lub z indywidualnych źródeł energii o których mowa w pkt 3;
- 2) ustala się zaopatrzenie w energię ciepłą z indywidualnych źródeł o wysokiej sprawności grzewczej i niskim poziomie emisji zanieczyszczeń do atmosfery, przy czym na działce budowlanej dopuszcza się lokalizację zbiornika na paliwo gazowe lub olej opałowy;
- 3) dopuszcza się rozmieszczanie urządzeń wytwarzających energię z odnawialnych źródeł energii o mocy nieprzekraczającej 100 kW, przy czym zakazuje się rozmieszczania urządzeń wytwarzających energię z wykorzystaniem siły wiatru (turbin wiatrowych), biogazu i biogazu rolniczego;
- 4) ustala się zaopatrzenie w wodę do celów socjalno-bytowych z indywidualnego ujęcia wody (studnia wiercona) lub dowożenie wody w zbiornikach;
- 5) ustala się odprowadzanie ścieków przemysłowych i bytowych do urządzeń kanalizacyjnych zakładu, a następnie do własnej oczyszczalni ścieków lub w okresowo opróżniany zbiornik bezodpływowy nieczystości ciekłych spełniający wymagania określone w przepisach odrębnych;
- 6) ustala się odprowadzenie wód opadowych i roztopowych:
 - a) pochodzących z powierzchni zanieczyszczonych o trwałej nawierzchni i ujętych w otwarte lub zamknięte systemy kanalizacyjne zakładu - po uprzednim ich oczyszczeniu do poziomu określonego w przepisach odrębnych, do wód lub urządzeń wodnych,
 - b) pozostałych wód opadowych i roztopowych na własny teren nieutwardzony, do wód lub do urządzeń wodnych;
- 7) odprowadzenie wód kopalnianych z wyrobisk na złożu „Tarnów Opolski - Wschód”:
 - a) ustala się za pośrednictwem rurociągów systemu odwodnienia w rejon obecnego rząpia wyrobiska na złożu „Tarnów Opolski” i dalej, z wykorzystaniem istniejącego systemu rurociągów odwodniających kopalnię „Tarnów Opolski”, do cieku Lutnia (Struga), poniżej miejscowości Kosorowice, przy czym odwodnienie wyrobiska na złożu „Tarnów Opolski” prowadzone będzie przez okres niezbędny do przeprowadzenia rekultywacji terenów po działalności górniczej, jednak nie dłuższy niż 10 lat od rozpoczęcia eksploatacji złoża „Tarnów Opolski-Wschód”,

b) dopuszcza się możliwość bezpośredniego zrzutu wód kopalnianych do wyrobiska poeksploatacyjnego kopalni „Tarnów Opolski”.

9. W zakresie sposobów i terminów tymczasowego zagospodarowania, urządzania i użytkowania terenów dopuszcza się zwałowiska tymczasowe na okres nie dłuższy niż 10 lat.

10. Określa się stawkę procentową, na podstawie której ustala się opłatę, o której mowa w art. 36 ust. 4 ustawy o planowaniu i zagospodarowaniu przestrzennym, w wysokości 30%.

§ 12. 1. Określa się przeznaczenie terenów **OPG1** i **OPG2** - obsługa górnictwa odkrywkowego, przez co należy rozumieć tereny niezbędne do zachowania prawidłowego funkcjonowania kopalni i utrzymania ruchu zakładu górniczego, na których nie będzie prowadzone wydobywanie kopaliny

ze złoża, a także zlokalizowane na tych terenach obiekty i instalacje, a w szczególności:

- 1) obrzeża wyrobisk z piętrami nadkładowym;
- 2) obiekty budowlane, urządzenia i instalacje technologiczne związane z załadunkiem, transportem, magazynowaniem, przeróbką i przygotowaniem do sprzedaży wydobytego surowca, a także produktów powstałych z jego przetworzenia, w tym: przenośniki taśmowe, urządzenia przeróbki mechanicznej i drogi technologiczne;
- 3) zwałowiska tymczasowe;
- 4) maszty i wieże oświetleniowe;
- 5) schrony i posterunki zabezpieczające;
- 6) obiekty systemu odwadniania wyrobisk górniczych;
- 7) ochronne wały ziemne i ekrany akustyczne.

2. W zakresie szczególnych warunków zagospodarowania terenów oraz ograniczeń w ich użytkowaniu określa się: ustala się zakaz zabudowy, o którym mowa w § 9 pkt 3 i 4 lit. b.

3. Linie rozgraniczające terenów **OPG1** i **OPG2** stanowią jednocześnie granice obszarów wymagających przekształceń lub rekultywacji, na których obowiązuje przeprowadzenie rekultywacji terenów po działalności górniczej z uwzględnieniem następujących warunków:

- 1) obowiązuje prowadzenie rekultywacji terenów po działalności górniczej:
 - a) sukcesywnie - w zakresie możliwym do realizacji w związku z postępowaniem robót górniczych,
 - b) docelowo - w zakresie możliwym do realizacji po całkowitym zakończeniu wydobywania kopaliny ze złoża lub w danym polu eksploatacyjnym;
- 2) określa się kierunek rekultywacji terenów po działalności górniczej w kierunku zagospodarowania leśnego.

4. Określa się maksymalną wysokość zabudowy: 16 m.

5. Określa się zasady modernizacji, rozbudowy i budowy systemów komunikacji:

- 1) w granicach terenów nie występuje potrzeba określenia minimalnej liczby miejsc do parkowania – dopuszcza się brak miejsc do parkowania;
- 2) dopuszcza się lokalizację przenośników taśmowych służących do transportu kopaliny wydobytej i przerobionej, wraz infrastrukturą i urządzeniami towarzyszącymi;
- 3) dopuszcza się realizację dróg technologicznych o szerokości od 4 do 14 m.

6. Określa się zasady modernizacji, rozbudowy i budowy systemów infrastruktury technicznej:

- 1) ustala się zaopatrzenie w energię elektryczną z sieci elektroenergetycznej lub z indywidualnych źródeł energii o których mowa w pkt 2;
- 2) dopuszcza się rozmieszczanie urządzeń wytwarzających energię z odnawialnych źródeł energii o mocy nieprzekraczającej 100 kW, przy czym zakazuje się rozmieszczania urządzeń wytwarzających energię z wykorzystaniem siły wiatru (turbin wiatrowych), biogazu i biogazu rolniczego;
- 3) ustala się odprowadzenie wód opadowych i roztopowych:

- a) pochodzących z powierzchni zanieczyszczonych o trwałej nawierzchni i ujętych w otwarte lub zamknięte systemy kanalizacyjne - po uprzednim ich oczyszczeniu do poziomu określonego w przepisach odrębnych, do wód lub urządzeń wodnych,
- b) pozostałych wód opadowych i roztopowych - na własny teren nieutwardzony, do wód lub do urządzeń wodnych.

7. W zakresie sposobów i terminów tymczasowego zagospodarowania, urządzania i użytkowania terenów dopuszcza się zwałowiska tymczasowe na okres nie dłuższy niż 10 lat.

8. Określa się stawkę procentową, na podstawie której ustala się opłatę, o której mowa w art. 36 ust. 4 ustawy o planowaniu i zagospodarowaniu przestrzennym, w wysokości 30%.

§ 13. 1. Określa się przeznaczenie terenu **ZI** - zielen izolacyjna, przez co należy rozumieć zespoły zieleni o zróżnicowanej wysokości, utrzymywane lub wprowadzane w celu ochrony drogi powiatowej

nr 1809O relacji Izbicko - Ligota Dolna oraz izolacji terenu tej drogi od terenu wydobywania kopaliny ze złoża, przy czym dopuszcza się, w udziale nie większym niż 8% powierzchni terenu:

- 1) sieci i urządzeń infrastruktury technicznej, w tym urządzenia systemu odwadniania kopalni i kablowe (wziemne) linie elektroenergetyczne kopalni;
- 2) drogi technologiczne o szerokości wynoszącej od 4 do 10 m, służące wyłącznie potrzebom związanym z utrzymaniem sieci i urządzeń infrastruktury technicznej o których mowa w pkt 1, za pośrednictwem których nie dopuszcza się transportowania mas ziemnych i skalnych.

2. Określa się szczególne warunki zagospodarowania terenów oraz ograniczenia w ich użytkowaniu:

- 1) obowiązuje zakaz zabudowy, o którym mowa w § 9 pkt 3 i 4 lit. b;
- 2) zasoby złoża zalegające w filarze ochronnym wyznaczonym w granicach terenu **ZI** nie podlegają wydobywaniu;
- 3) w celu utworzenia pasa zieleni izolacyjnej obowiązuje wykorzystanie istniejącego drzewostanu.

3. Linie rozgraniczające terenu **ZI** stanowią jednocześnie granicę obszaru wymagającego przekształceń lub rekultywacji, na którym obowiązuje przeprowadzenie rekultywacji terenów

po działalności górniczej z uwzględnieniem następujących warunków:

- 1) obowiązuje prowadzenie rekultywacji terenów po działalności górniczej:
 - a) sukcesywnie - w zakresie możliwym do realizacji w związku z postępowaniem robót górniczych,
 - b) docelowo - w zakresie możliwym do realizacji po całkowitym zakończeniu wydobywania kopaliny ze złoża lub w danym polu eksploatacyjnym;
- 2) określa się kierunek rekultywacji terenów po działalności górniczej w kierunku zagospodarowania leśnego.

4. Określa się stawkę procentową, na podstawie której ustala się opłatę, o której mowa w art. 36 ust. 4 ustawy o planowaniu i zagospodarowaniu przestrzennym, w wysokości 5%.

§ 14. 1. Określa się przeznaczenie terenu **KDZ** - droga publiczna klasy zbiorczej w rozumieniu przepisów odrębnych.

2. W zakresie granic i sposobów zagospodarowania terenów lub obiektów podlegających ochronie, ustalonych na podstawie przepisów odrębnych obowiązują ograniczenia, o których mowa w § 7 ust. 1 pkt 3 wynikające z położenia części terenu **KDZ** w granicach obszaru Natura 2000 Kamień Śląski PLH160003.

3. Określa się szczególne warunki zagospodarowania terenów oraz ograniczenia w ich użytkowaniu: ustala się zakaz zabudowy, o którym mowa w § 9 pkt 3 i 4 lit. b.

4. W zakresie zasad modernizacji, rozbudowy i budowy systemów komunikacji i infrastruktury technicznej:

- 1) ustala się, z zastrzeżeniem pkt 2, szerokość drogi w jej liniach rozgraniczających zgodną z lokalnymi uwarunkowaniami, w granicach działek ewidencyjnych drogi powiatowej nr 1809O relacji Izbicko - Ligota Dolna;

- 2) obowiązuje zachowanie pozostałych parametrów technicznych przewidzianych dla dróg klasy zbiorczej, określonych w przepisach odrębnych;
 - 3) dopuszcza się prowadzenie sieci infrastruktury technicznej w liniach rozgraniczających drogi;
 - 4) dopuszcza się całkowite utwardzenie powierzchni terenu;
 - 5) w przypadku konieczności przeprowadzenia trasy przenośnika taśmowego służącego do transportu kopaliny ponad drogą **KDZ**, obowiązuje zachowanie skrajni pionowych i poziomych drogi określonych w przepisach odrębnych i Polskich Normach.
5. Określa się stawkę procentową, na podstawie której ustala się opłatę, o której mowa w art. 36 ust. 4 ustawy o planowaniu i zagospodarowaniu przestrzennym, w wysokości 5%.

Rozdział 4 **Przepisy końcowe**

§ 15. Zgodnie z art. 34 ust. 1 ustawy o planowaniu i zagospodarowaniu przestrzennym, w części odnoszącej się do obszaru określonego w § 1 ust. 3, tracą moc:

- 1) Uchwała Nr XII/52/20111 Rady Gminy Izbicko z dnia 26 września 2011 r. w sprawie miejscowego planu zagospodarowania przestrzennego wsi Siedlec (Dz. Urz. Woj. Op. z 2011 r. Nr 126, poz. 1488);
- 2) Uchwała Nr XXXIX/172/2013 Rady Gminy Izbicko z dnia 16 grudnia 2013 r. w sprawie miejscowego planu zagospodarowania przestrzennego wsi Poznowice i Sprzęcice (Dz. Urz. Woj. Op. z 2014 r., poz. 161).

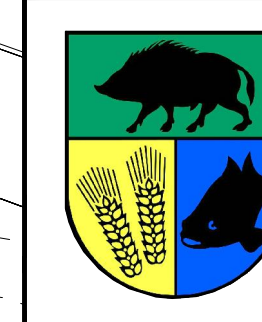
§ 16. Wykonanie niniejszej uchwały powierza się Wójtowi Gminy Izbicko.

§ 17. Uchwała wchodzi w życie po upływie 30 dni od dnia jej ogłoszenia w Dzienniku Urzędowym Województwa Opolskiego oraz podlega publikacji na stronie internetowej Biuletynu Informacji Publicznej Urzędu Gminy Izbicko.

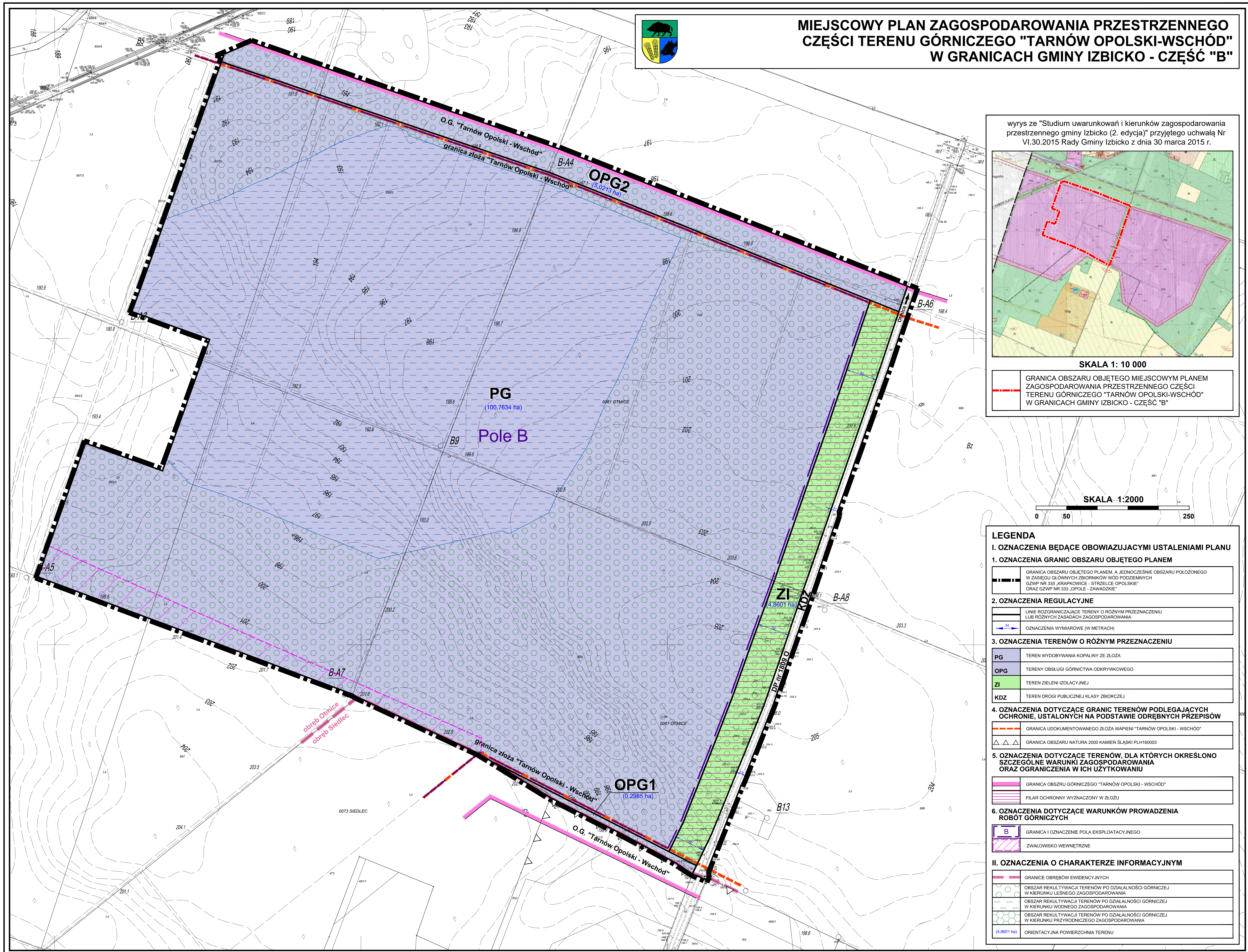
Przewodniczący Rady Gminy

Andrzej Kapica

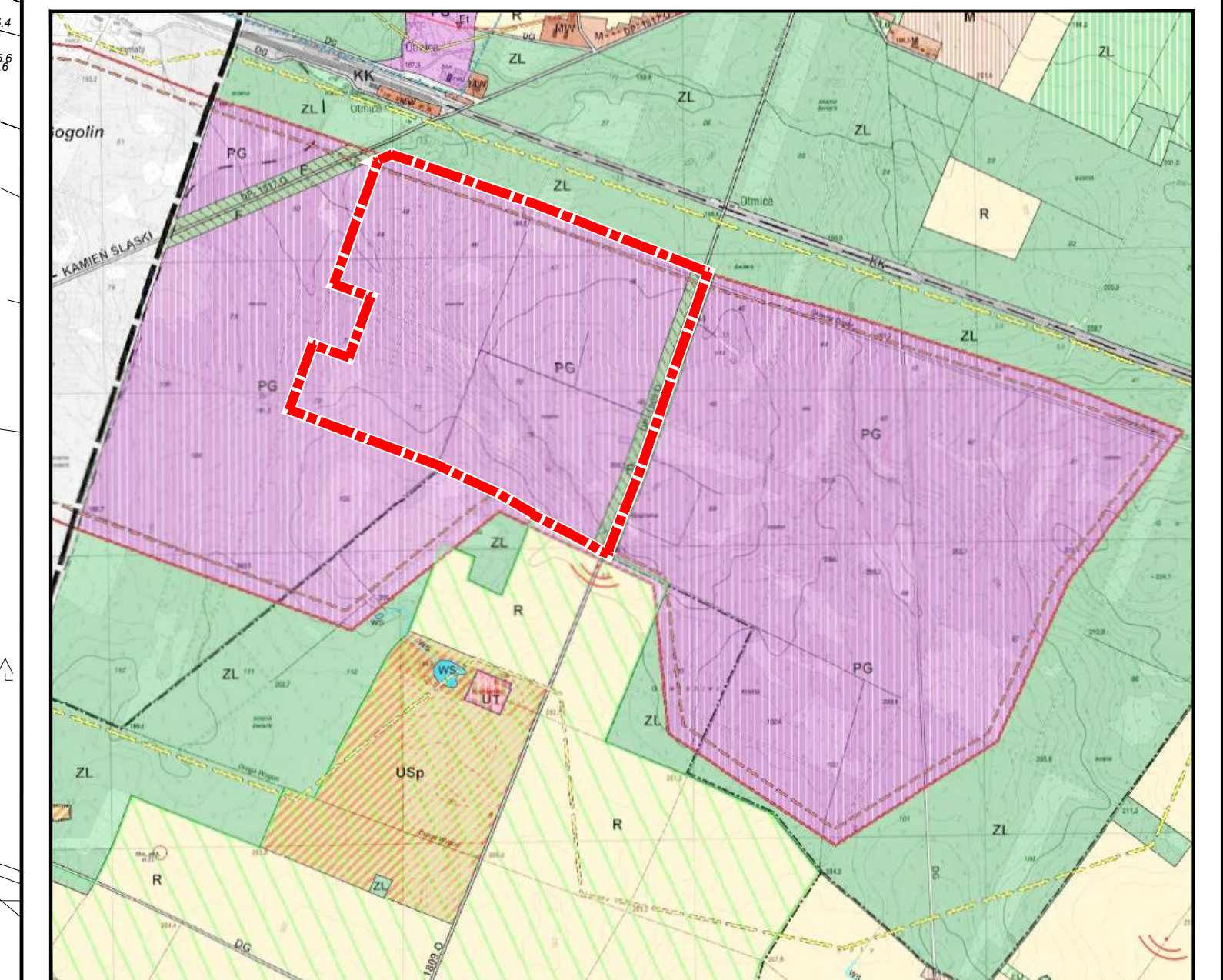
Rysunek planu



MIEJSCOWY PLAN ZAGOSPODAROWANIA PRZESTRZENNEGO CZĘŚCI TERENU GÓRNICZEGO "TARNÓW OPOLSKI-WSCHÓD" W GRANICACH GMINY IZBICKO - CZĘŚĆ "B"



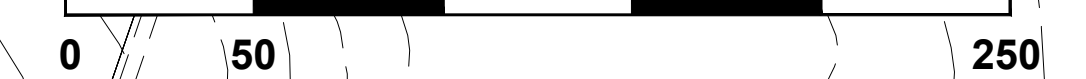
wyrys ze "Studium uwarunkowań i kierunków zagospodarowania przestrzennego gminy Izbicko (2. edycja)" przyjętego uchwałą Nr VI.30.2015 Rady Gminy Izbicko z dnia 30 marca 2015 r.



SKALA 1: 10 000

GRANICA OBSZARU OBJĘTEGO PLANEM
ZAGOSPODAROWANIA PRZESTRZENNEGO CZĘŚCI
TERENU GÓRNICZEGO "TARNÓW OPOLSKI-WSCHÓD"
W GRANICACH GMINY IZBICKO - CZĘŚĆ "B"

SKALA 1:2000



LEGENDA

I. OZNACZENIA BĄDĄCE OBOWIAZUJACYMI USTALENIAMI PLANU

1. OZNACZENIA GRANIC OBSZARU OBJĘTEGO PLANEM

GRANICA OBSZARU OBJĘTEGO PLANEM, A JEDNOCZEŚNIE OBSZARU POŁOŻONEGO W ZASIĘGU GŁÓWNYCH ZBIORNIKÓW WÓD PODZIEMNYCH GZWP NR 335_KRAPKOWICE - STRZELCE OPOLSKIE ORAZ GZWP NR 335_OPOLE - ZAWADZKIE

2. OZNACZENIA REGULACYJNE

LINIE ROZGRANICZAJĄCE TERENY O RÓŻNYM PRZEZNACZENIU LUB RÓŻNYCH ZASADACH ZAGOSPODAROWANIA

OZNACZENIA WYMIAROWE (W METRACH)

3. OZNACZENIA TERENÓW O RÓŻNYM PRZEZNACZENIU

PG TEREN WYDOBYWANIA KOPALINY ZE ZŁOŻA

OPG TERENY OBSŁUGI GÓRNICWA ODKRYWKOWEGO

ZI TEREN ZIELENI IZOLACYJNEJ

KDZ TEREN DROGI PUBLICZNEJ KLASY ZBIORCZEJ

4. OZNACZENIA DOTYCZĄCE GRANIC TERENÓW PODLEGAJĄCYCH OCHRONIE, USTALONYCH NA PODSTAWIE ODREBNYCH PRZEPIŚÓW

GRANICA UDOKUMENTOWANEGO ZŁOŻA WAPIENI "TARNÓW OPOLSKI - WSCHÓD"

GRANICA OBSZARU NATURA 2000 KAMIEŃ SŁĄSKI PLH160003

5. OZNACZENIA DOTYCZĄCE TERENÓW, DLA KTÓRYCH OKREŚLONO SZCZEGÓLNE WARUNKI ZAGOSPODAROWANIA ORAZ OGRANICZENIA W ICH UŻYTKOWANIU

GRANICA OBSZARU GÓRNICZEGO "TARNÓW OPOLSKI - WSCHÓD"

FILAR OCHRONNY WYZNACZONY W ZŁOŻU

6. OZNACZENIA DOTYCZĄCE WARUNKÓW PROWADZENIA ROBÓT GÓRNICZYCH

GRANICA I OZNACZENIE POLA EKSPLOATACYJNEGO

ZWAŁOWISKO WEWNĘTRZNE

II. OZNACZENIA O CHARAKTERZE INFORMACYJNYM

GRANICE OBRĘBÓW EWIDENCYJNYCH

OBSZAR REKULTYWACJI TERENÓW PO DZIAŁALNOŚCI GÓRNICZEJ W KIERUNKU LEŚNEGO ZAGOSPODAROWANIA

OBSZAR REKULTYWACJI TERENÓW PO DZIAŁALNOŚCI GÓRNICZEJ W KIERUNKU WODNEGO ZAGOSPODAROWANIA

OBSZAR REKULTYWACJI TERENÓW PO DZIAŁALNOŚCI GÓRNICZEJ W KIERUNKU PRZYRODNICZEGO ZAGOSPODAROWANIA

ORIENTACYJNA POWIERZCHNIA TERENU

(4,8601 ha)

Załącznik nr 2 do uchwały nr XXV.196.2021
Rady Gminy Izbicko
z dnia 22 lutego 2021 r.

Rozstrzygnięcie o sposobie rozpatrzenia uwag wniesionych do projektu planu

Na podstawie art. 20 ust. 1 ustawy z dnia 27 marca 2003 r. o planowaniu i zagospodarowaniu przestrzennym (t.j. Dz. U. z 2020 r. poz. 293, 471, 782, 1086 i 1378 oraz z 2021 r. poz. 11), Rada Gminy Izbicko rozstrzyga, co następuje:

§ 1. Zgodnie z art. 17 pkt 9 i 11 ustawy o planowaniu i zagospodarowaniu przestrzennym, projekt miejscowego planu zagospodarowania przestrzennego części terenu górniczego „Tarnów Opolski - Wschód” w granicach gminy Izbicko - część „B” został wyłożony do publicznego wglądu w dniach od 27 maja 2020 r. do 30 czerwca 2020 r. W ustalonym terminie do dnia 14 lipca 2020 r. (w którym osoby fizyczne i prawne oraz jednostki organizacyjne nieposiadające osobowości prawnej mogły składać uwagi), do wyłożonego projektu planu nie wpłynęły żadne uwagi, w związku z czym Wójt Gminy Izbicko stwierdził brak przedmiotu do dokonania rozstrzygnięcia, o którym mowa w art. 17 pkt 12 ustawy z dnia 27 marca 2003 r. o planowaniu i zagospodarowaniu przestrzennym, jak również brak podstaw do sporządzenia listy nieuwzględnionych uwag, o której mowa w art. 17 pkt 14 cytowanej wyżej ustawy.

§ 2. Działając na podstawie art. 17 pkt 14 ustawy o planowaniu i zagospodarowaniu przestrzennym, Wójt Gminy Izbicko przedstawił Radzie Gminy Izbicko projekt miejscowego planu zagospodarowania przestrzennego części terenu górniczego „Tarnów Opolski - Wschód” w granicach gminy Izbicko – część „B”. Po zapoznaniu się z projektem planu oraz Rozstrzygnięciem Wójta Gminy Izbicko z dnia 29 lipca 2020 r., Rada Gminy Izbicko stwierdza brak podstaw do dokonania rozstrzygnięcia, o którym mowa w art. 20 ust 1 ustawy o planowaniu i zagospodarowaniu przestrzennym, w przedmiocie rozpatrzenia uwag wniesionych do projektu planu.

§ 3. Niniejsze rozstrzygnięcie nie wywołuje konieczności ponowienia czynności, o których mowa w art. 17 ustawy o planowaniu i zagospodarowaniu przestrzennym.

Załącznik nr 3 do uchwały nr XXV.196.2021
Rady Gminy Izbicko
z dnia 22 lutego 2021 r.

Rozstrzygnięcie o sposobie realizacji, zapisanych w planie, inwestycji z zakresu infrastruktury technicznej, które należą do zadań własnych gminy, oraz zasadach ich finansowania, zgodnie z przepisami o finansach publicznych

Na podstawie art. 20 ust. 1 ustawy z dnia 27 marca 2003 r. o planowaniu i zagospodarowaniu przestrzennym (t.j. Dz. U. z 2020 r. poz. 293, 471, 782, 1086 i 1378 oraz z 2021 r. poz. 11), Rada Gminy Izbicko rozstrzyga, co następuje:

§ 1. Zgodnie z Prognozą skutków finansowych uchwalenia części terenu górniczego „Tarnów Opolski - Wschód” w granicach gminy Izbicko – część „B”, w planie nie występują inwestycje z zakresu infrastruktury technicznej, które należą do zadań własnych gminy, wymagające rozstrzygnięcia o zasadach ich finansowania oraz o sposobie ich realizacji.

§ 2. Po zapoznaniu się z projektem planu oraz Prognozą skutków finansowych uchwalenia miejscowego planu zagospodarowania przestrzennego części terenu górniczego „Tarnów Opolski - Wschód”, w granicach Gminy Izbicko – część „B”, Rada Gminy Izbicko stwierdza brak podstaw do dokonania rozstrzygnięcia, o którym mowa w art. 20 ust. 1 ustawy o planowaniu i zagospodarowaniu przestrzennym, w przedmiocie realizacji, zapisanych w planie, inwestycji z zakresu infrastruktury technicznej, które należą do zadań własnych gminy, oraz zasadach ich finansowania, zgodnie z przepisami o finansach publicznych.

Załącznik Nr 4 do uchwały Nr XXv.196.2021
Rady Gminy Izbicko
z dnia 22 lutego 2021 r.
Zalacznik4.gml

zbiór danych przestrzennych w postaci dokumentu elektronicznego GML